

TUKUMA MUZEJS

**Darbības un attīstības
stratēģija
2014.- 2020. gadam**

2014.

Saturs

Ievads.....	3
1. Tukuma muzeja raksturojums un loma	3
1.1. Tukuma muzeja raksturojums	3
1.2. Tukuma muzeja loma	4
1.3. Tukuma muzeja darbības pamats	4
2. Tukuma muzeja kā organizācijas apraksts	5
2.1. Tukuma muzeja darbības pilnvarojums un pamatfunkcijas	5
2.2. Tukuma muzeja vadības sistēma un organizatoriskā struktūra	5
2.3. Muzeja pārvaldes un kontroles funkcija un darbības principi.....	7
2.4. Finanšu un administratīvā kapacitāte	8
2.5. Cilvēkresursi un darba vietas	10
2.6. Projekta vadības, ieviešanas un uzraudzības shēma.....	10
3. Tukuma muzeja misija, vīzija un vērtības	11
3.1. Tukuma muzeja misija	11
3.2. Tukuma muzeja vīzija	11
3.3. Vērtības	11
4. Muzeja mērķi un uzdevumi	13
5. Muzeja iekšējās un ārējās darbības faktoru izvērtējums	14
5.1. Pārskata periodā (2009-2013) sasniegtie rezultāti	14
un rezultatīvie rādītāji.....	14
5.2. Ārējās darbības vides izvērtējums.....	19
5.3. Tukuma muzeja darbības spēju izvērtējums atbilstoši stratēģiskajiem mērķiem	21
5.4. SVID analīze	23
5.5. Secinājumi.....	24
6. Tukuma muzeja prioritārie darba virzieni	24
7. Tukuma muzeja plānotie darbības rezultāti.....	25
7.1. Pasākumu programmas raksturojums.....	25
7.1. Tukuma muzeja rezultatīvie rādītāji.....	29
8. Publicitāte	30
9. Tukuma muzeja ilgtspēja.....	30

Ievads

Tukuma muzejs dibināts 1935.gada 30.decembrī ar Tukuma pilsētas valdes (ar domes tiesībām) lēmumu. Laika gaitā mainījies muzeja nosaukums, pakļautība un profils:

1. Tukuma pilsētas mākslas muzejs (1935.-1940., Tukuma pilsētas valde, māksla),
2. Valsts Tukuma mākslas muzejs (1940.-1941., LPSR Komisāru padomes Mākslas lietu pārvalde, māksla),
3. Tukuma pilsētas mākslas muzejs (1941.-1945., Tukuma pilsētas valde, māksla),
4. Valsts Tukuma mākslas muzejs (1945.-1953., LPSR Ministru padomes Valsts mākslas lietu pārvalde, māksla),
5. Valsts Tukuma mākslas muzejs (1953.-1958., Tukuma rajona DDP, māksla),
6. Tukuma mākslas un novadpētniecības muzejs (1959.-1991., Tukuma rajona DDP (TDP) Izpildkomiteja, māksla un novadpētniecība),
7. Tukuma muzejs (1991.-2009., Tukuma rajona padome, kultūrvide),
8. Tukuma muzejs (no 2009., Tukuma novada Dome, kultūrvide).

Tukuma muzeja darbības specifika, muzeja struktūra, krājuma saturu un uzskaites sistēma, infrastruktūra izveidojusies iepriekš minēto izmaiņu rezultātā.

Tukuma muzeja attīstības stratēģiskie dokumenti izstrādāti 1995., 1999., 2004. un 2009.gadā un līdz šim ir nodrošinājuši plānveidīgu, pakāpenisku un pēctecīgu attīstību. Tukuma muzeja Darbības un attīstības stratēģija 2014.-2020.gadam ir dokumentu kopums, kas nepieciešams, lai sekmīgi realizētu muzeja misiju un nodrošinātu attīstību visos muzeja darba virzienos. To izstrādājusi darba grupa. Tās saturs tapis izvērtējot iepriekšējā perioda (2009.-2013.) darbības rezultātus un izmantojot gan lejupvērsto (*top-down*), gan augšupvērsto (*bottom-up*) pieeju, plānošanā integrējot nacionāla līmeņa dokumentos formulētās kultūrpolitikas vadlīnijas muzeju nozarē un novada attīstības programmu, kā arī Tukuma muzeja struktūrvienību darbinieku redzējumu. Dokuments nosaka Tukuma muzeja darbības mērķus un prioritātes un sekmē to sasniegšanu. Stratēģija definē rīcības virzienus Tukuma muzeja ilgtspējīgai attīstībai. Stratēģijas īstenošanai plānotie finanšu avoti ir pašvaldības budžets un muzeja ieņēmumi, kā arī piesaistītais valsts un starptautiskais finansējums, t.sk. ES struktūrfondi, Norvēģijas valdības divpusējais finanšu instruments, kā arī ziedojumi un citi piesaistītie finanšu avoti.

1. Tukuma muzeja raksturojums un loma

1.1. Tukuma muzeja raksturojums

Tukuma muzejs ir pašvaldības iestāde, kuras darbību koordinē un nodrošina Tukuma novada Dome.

Tukuma muzeja sastāvā ir 7 muzeji: Mākslas muzejs (1936.), Pastariņa muzejs (1967.), Mākslas galerija „Durvis” (1988.), Audēju darbnīca (1988.), Durbes pils (1991.), Pilsētas vēstures muzejs „Pils tornis” (1995.) un Džūkstes Pasaku muzejs (2002., Tukuma muzeja sastāvā iekļauts 2010.), kas patstāvīgi veic pētniecības un izglītojošā darba uzdevumus.

Visas Tukuma muzeja ēkas ir Tukuma novada pašvaldības īpašums. Trīs struktūrvienības – Durbes pils, Tukuma pilsētas vēstures muzejs un Pastariņa muzejs – atrodas valsts nozīmes kultūras pieminekļos, vēl divas – Mākslas muzejs un Mākslas galerija „Durvis” – Tukuma vecpilsētas kā pilsētbūvnieciska pieminekļa aizsardzības zonā. Džūkstes Pasaku muzeja ēkā un Mākslas galerijas „Durvis” ēkā ir veikta arhitektoniski mākslinieciskā izpēte un tās iespējams virzīt iekļaušanai valsts vai vietējas nozīmes kultūras pieminekļu sarakstā.

Muzeja krājums tiek pārvaldīts centralizēti, bet sakarā ar telpu trūkumu tiek glabāts decentralizēti – Tukuma muzeja kolekcijas divās dažādās vietās: Mākslas muzejā un Durbes pilī, bet Džūkstes Pasaku muzeja kolekcija – Lancenieku skolā, Džūkstes pagastā. Krājuma rakstiskie un vizuālie priekšmeti glabājas Harmonijas ielā 7, Mākslas muzeja ēkas 2. stāvā, bet lietiskie priekšmeti - Durbes pils kompleksā. Krātuves atrodas arī Džūkstes Pasaku muzejā.

Tukuma muzeja krājums ir Nacionālā muzeju krājuma sastāvdaļa. Tajā līdz 2014.gada 1.janvārim bija 88958 priekšmetu, kas raksturo vēsturiski notikušās kultūrvides izmaiņas Tukuma, Engures, Jaunpils un Kandavas novados un kas satur informāciju par arheoloģijas, arhitektūras, mākslas, vēstures, tehnikas un citiem valsts un vietējas nozīmes pieminekļiem, procesiem, notikumiem un izcilām personībām.

Muzejs par sava darba prioritāti uzskata savā valdījumā esošu nekustamā un kustamā, materiālā un nemateriālā, kultūras mantojuma saglabāšanu un restaurāciju. Muzejs rūpējas arī par novada teritorijā esošo kultūras pieminekļu izpēti un ar to saistītās informācijas interpretāciju sabiedrībā, lai aktualizētu kultūras pieminekļu nozīmību un apzinātu to izmantošanas iespējas teritorijas ilgtspējīgas attīstības veicināšanā. Muzejs par savas darbības būtisku un neatņemamu sastāvdaļu uzskata mantojuma objektu konservācijas un restaurācijas prakses attīstību reģionā.

1.2. Tukuma muzeja loma

Kopš 1991.gada Tukuma muzejs pozicionē sevi kā sociāli aktīvu muzeju, kas realizē LR normatīvajos aktos noteiktās muzeja pamatfunkcijas: veic kultūrvēsturiskā mantojuma apzināšanu, komplektēšanu un saglabāšanu, izpēti un komunikāciju sabiedrībā par kultūrvēsturisko mantojumu.

Tukuma muzejs līdz šim ir darbojies kā reģionālas nozīmes muzejs un atspoguļojis Tukuma rajona kultūrvides attīstību visā tās daudzveidībā, pievēršot sabiedrības uzmanību gan pilsētas, gan lauku videi, akcentējot materiālās un arī nemateriālās kultūras un tradīciju pārmantojamības nozīmību sabiedrībā. Pēc administratīvi teritoriālās reformas muzeja krājuma darbā un pētnieciskajā darbībā akcents likts uz novada teritoriju. Pēc pētījuma objekta muzejs ir vērtējams kā lokāla mēroga muzejs, bet pēc pētījuma subjekta tas darbojas reģionālā, atsevišķās tēmās - nacionālā mērogā, piemēram, vācbaltu kultūrvēstures pētniecība, materiālās kultūras liecību vākšana un saglabāšana, kā arī Latvijas mākslas kolekcijas veidošana un komunikācija par minētajiem jautājumiem.

Tukuma muzeja Darbības un attīstības stratēģija veidota, ievērojot šādus principus:

- ilgtspējīgas attīstības principu, kas paredz nodrošināt nākamajām paaudzēm kvalitatīvu vidi, līdzsvarotu ekonomisko attīstību, racionālu dabas, cilvēku un materiālo resursu izmantošanu un kultūras mantojuma saglabāšanu. Ilgtspējīgas attīstības princips iestrādāts arī Durbes pils kompleksā izsāpnotās jaunās muzeja krājuma glabātuves filozofijā un projekta dokumentācijā,
- sinerģijas radīšanas principu, kas paredz, ka visas muzeja struktūrvienības sadarbojas un savstarpēji atbalsta un papildina viena otru ikvienā darbībā, tādējādi palielinot attīstības iespējas,
- daudzveidības principu, kas paredz nodrošināt un veicināt dabas vides un kultūrvides daudzveidību, muzeja krājumā esošo priekšmetu daudzveidību, viedokļu daudzveidību.

Tukuma muzejs darbojas, lai vāktu, saglabātu, pētītu un eksponētu Tukuma novada un pārnovadu materiālās un nemateriālās kultūras vērtības Ziemeļaustrumkurzemes, Zemgales un Vidzemes kultūrvēsturisko reģionu saskares areālā, lai izglītotu vietējo sabiedrību un veidotu savstarpēju toleranci, izpratni par vēstures gaitu, mākslas un kultūras tradīcijām un kultūras daudzveidību reģionā.

1.3. Tukuma muzeja darbības pamats

Tukuma muzejs ir Tukuma novada pašvaldības iestāde, kas savā darbībā pamatojas uz Muzeju likumu, Izglītības likumu, Pieminekļu aizsardzības likumu un citiem ārējiem normatīvajiem aktiem, t.sk. uz Tukuma novada Domes saistošajiem noteikumiem, kas nosaka kārtību pašvaldības teritorijā un regulē pašvaldības iestāžu darbību, kā arī uz Tukuma novada Domes izdotiem Tukuma muzeja darbību regulējošajiem normatīvajiem aktiem:

1. Tukuma muzeja nolikumu (30.01.2014., prot. Nr.1, 25.§.),

2. Tukuma muzeja izglītojošās darbības nolikumu (26.11.2009, prot. Nr.11, 7.§.). Tukuma muzejs ir reģistrēts LR Izglītības iestāžu reģistrā (reģistrācijas apliecība Nr.4360900602, izd. 26.03.2010.),

3. noteikumiem Nr.19 par Tukuma muzeja maksas pakalpojumu cenrādi (19.12.2013., prot. Nr.18, 63.§.).

Muzeju struktūrvienību darbību nosaka Tukuma muzeja direktora apstiprināti reglamenti. Darba kārtību Tukuma muzejā nosaka direktora apstiprināti noteikumi un instrukcijas:

1. Darba kārtības noteikumi (14.01.2014.),
2. Noteikumi par Tukuma muzeja krājuma veidošanu, uzskaiti, saglabāšanu un izmantošanu (28.12.13),
3. Dokumentu aprites noteikumi (01.01.2013.),
4. Kārtība par rīcību Nacionālā krājuma priekšmetu aizsardzībai ārkārtas situācijā Tukuma muzejā (02.01.2014.),
5. Instrukcija par drošības pasākumiem Tukuma muzejā (06.01.2014.),
6. Darba aizsardzības instrukcija (06.01.2014.),
7. Ugunsdrošības instrukcija (06.01.2014.).

Tukuma muzeja konsultatīvo institūciju darbību reglamentē Tukuma muzeja direktora apstiprināti nolikumi:

1. Zinātniski metodiskās padomes nolikums (16.01.2014.),
2. Krājuma komisijas nolikums (28.12.2013.),
3. Konservācijas-restaurācijas komisijas nolikums (28.12.2013.),
4. Tukuma muzeja Iepirkumu komisijas nolikums (01.02.2013.),
5. Tukuma muzeja arhīva pārvaldības reglaments(09.01.2014.),
6. Tukuma muzeja arhīva ekspertu komisijas reglaments (09.01.2014.).

2. Tukuma muzeja kā organizācijas apraksts

2.1. Tukuma muzeja darbības pilnvarojums un pamatfunkcijas

Tukuma muzejs ir Tukuma novada pašvaldības iestāde, kas realizē valsts kultūrpolitiku novada kultūras mantojuma izpētē, saglabāšanā un popularizēšanā.

Tukuma muzejs ir atkreditēts muzejs (akreditācijas apliecība Nr.1, izdota 1999.gada februārī. Atkārtotās akreditācijas apliecības attiecīgi – 2004. un 2009.gada 25.februārī, 2014.gada 24.februārī).

Tukuma muzejs pilda Muzeju likumā noteiktās funkcijas: kultūrvēsturisko vērtību uzkrāšanu, dokumentēšanu un saglabāšanu; muzeja krājuma un ar to saistītās informācijas pētniecību; sabiedrības izglītošanu, kultūrvēsturiskā mantojuma popularizēšanu, veidojot ekspozīcijas un izstādes, kā arī citos veidos.

2.2. Tukuma muzeja vadības sistēma un organizatoriskā struktūra

Muzeju vada direktors, kas tieši pakļauts Tukuma novada pašvaldības izpilddirektoram. Muzeja administrāciju veido: direktora vietnieki zinātniskajā un saimnieciskajā darbā, galvenais krājuma glabātājs, kas pielīdzināts direktora vietniekam krājuma darbā, kā arī vecākais grāmatvedis.

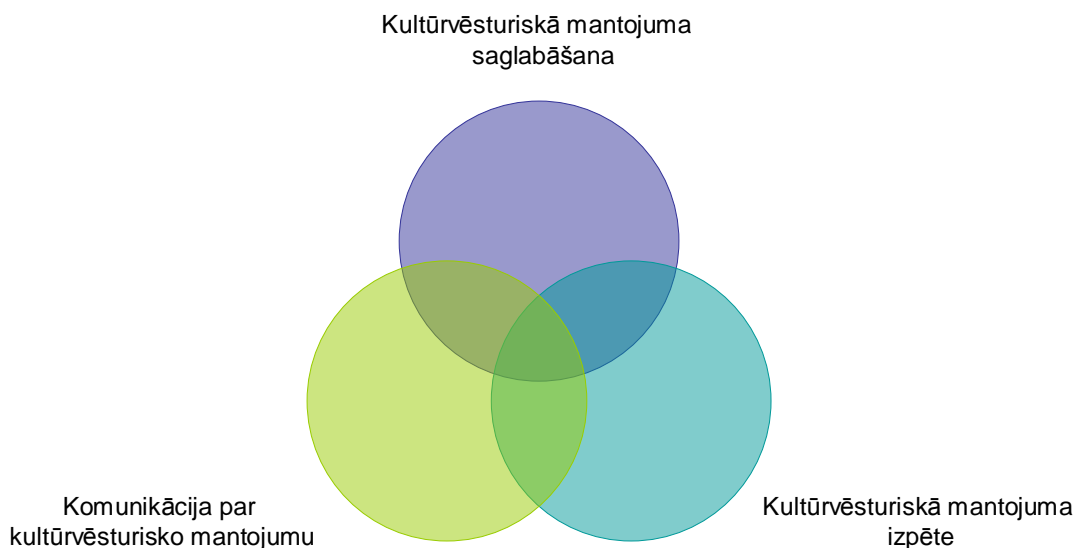
Direktora vietnieki atbild par galvenajām muzeja darba jomām: pētniecisko un izglītojošo darbu, krājuma komplektēšanu un saglabāšanu, saimniecisko, kā arī finansiālo darbību. Iknedēļas plānošanas sanāsmēs tiek apspriesti un saskaņoti visi aktuālie darbības jautājumi.

Tukuma muzejs strādā pie efektīvas vadības ieviešanas sistēmas. Darbojas Kopējās novērtēšanas sistēmas modelis. Muzeja vīzijā formulēta vēlme veidot tāda līmeņa muzeju, kur darbs tiek organizēts atbilstoši mūsdienu uzstādījumiem un sabiedrības vēlmei saņemt labu muzeja produktu. Muzeja sekmīgai darbībai ir sekojoši priekšnoteikumi: profilam atbilstošs krājums, vēsturiski un arhitektoniski vērtīgas ēkas, zinoši un prasmīgi darbinieki, finansējums, kas nodrošina

muzeja infrastruktūras lēnu, tomēr attīstību. Daudziem strādājošajiem muzeja darbs ir sirdslieta. Muzeja darbiniekiem ir labas idejas un prasme tās realizēt.

Muzeja vadības sistēma veidota, lai sadarbībā ar muzeja struktūrvienībām veicinātu visu muzeja funkciju realizāciju. Muzeja vadības modelis veidots darbinieku horizontālo sadarbības saišu stiprināšanai. Atbildība par muzeja funkciju realizēšanas kvalitāti ir deleģēta direktora vietniekiem, kuri darbojas savas kompetences ietvaros.

Muzeja vadības sistēma



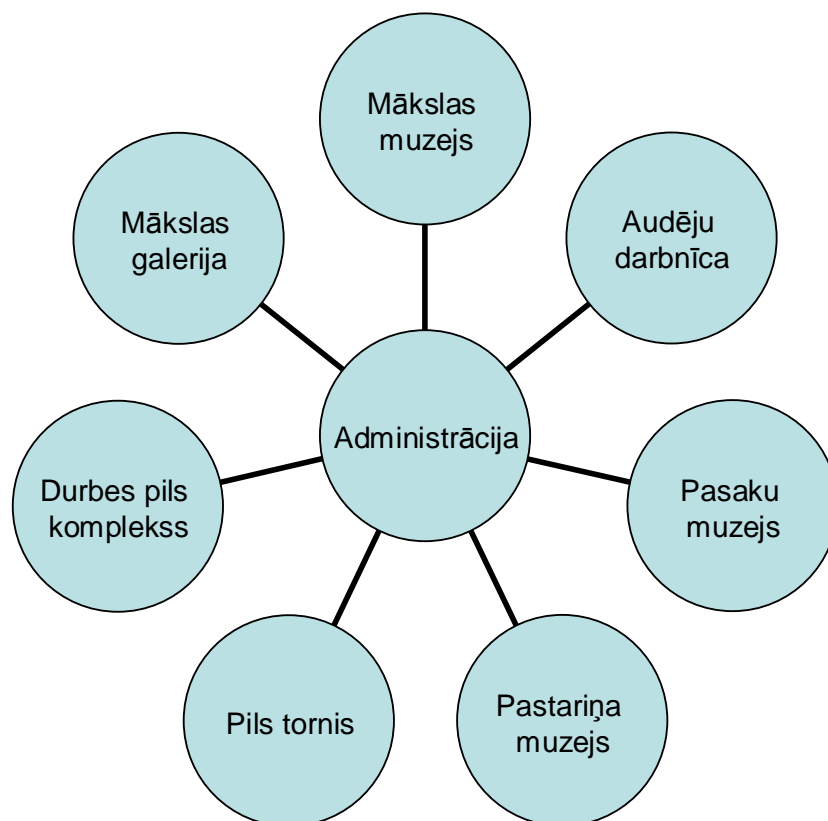
Tukuma muzeja darbības stratēģiskā plānošana notiek kopš 1995.gada un šajā laikā mērķtiecīgi un konsekventi sasniegti visi plānotie rezultāti. Muzeja darbībā līdz šim galvenā prioritāte bijusi Durbes pils restaurācija un kompleksa attīstība, lai tajā izveidotu ilgtspējīga muzeja filozofijai atbilstošu modeli ar mūsdienīgām un resursus ekonomējošām krājuma glabātuvēm un restaurācijas darbnīcām.

Reizi mēnesī notiek muzeja administrācijas un muzeja struktūrvienību vadītāju kopīgas sanāksmes, kurās izvērtē katra mēneša darbības rezultātīvos rādītājus un pieņem lēmumus par nepieciešamajām izmaiņām vai precizējumiem gada plānā. Ne retāk kā reizi gadā notiek darbinieku kopsapulce, kurā apspriež iepriekšējā gada rezultātus un izvirza uzdevumus nākamajam gadam. Reizi gadā notiek Tukuma muzeja Vidēja termiņa stratēģijas izvērtēšana zinātniski metodiskajā padomē. Izmaiņu gadījumā aktualizētais dokuments tiek iesniegts apstiprināšanai Tukuma novada Domē.

Muzejam ir laba sadarbība ar Tukuma novada pašvaldību, pašvaldības iestādēm, sabiedriskajām organizācijām, novada izglītības iestādēm un komercsabiedrībām. Iepriekšminētais nodrošina sekmīgu un mērķtiecīgu muzeja darbības un attīstības procesu, kas līdz šim ir devuši labus rezultātus un nodrošina iespēju darboties atbilstoši sabiedrības priekšstatiem par mūsdienīgu muzeju arī nākotnē.

Tukuma muzeja organizatoriskā struktūra vēsturiski ir izveidojusies atbilstoši teritoriālajam principam. Katra teritoriālā struktūrvienība nodrošina tai raksturīga muzeja produkta sagatavošanu. Katra no 7 muzeja teritoriālajām struktūrvienībām realizē krājuma saglabāšanas, pētnieciskā darba un komunikācijas funkcijas tām noteiktā apjomā, bet krājuma un sabiedrisko attiecību nodaļas – uzņemas atbildību par informācijas un dokumentācijas uzkrāšanu, organizēšanu un glabāšanu.

Tukuma muzeja struktūrshēma



Tukuma muzeja organizatoriskā struktūra nodrošina visu funkciju realizāciju. Muzeja struktūrvienībās ir ierobežots darbinieku skaits. Tas ir pietiekošs, lai apkalpotu muzeja apmeklētājus, bet pietrūkst kapacitātes jaunu produktu veidošanai, tādēļ jāmeklē iespējas piesaistīt projektu finansējumu jauniem pētījumiem un ekspozīcijām.

Durbes pils komplekss ir lielākā muzeja struktūrvienība, kurā tiek realizētas visas muzeja funkcijas: kultūras mantojuma saglabāšana, ieskaitot konservāciju un restaurāciju, izpēte un komunikācija.

Plānojot jaunās muzeja krājuma glabātuves un reģionāla restaurācijas centru Durbes pils kompleksā, bija paredzēta muzeja galveno resursu: krājuma, informācijas un darbinieku koncentrācija, krājuma glabāšanas un darba apstākļu uzlabošana, informācijas tehnoloģiju bāzes attīstība, kā arī mūsdienīga infrastruktūra apmeklētāju apkalpošanai. Tā kā 2013.gada 4.decembrī pašvaldība pieņēma lēmumu projekta realizāciju pārtraukt, jāmeklē citi risinājumi krājuma izvietojumam un saglabāšanai, kā arī darba organizācijas un informācijas apstrādes optimizēšanai.

2.3. Muzeja pārvaldes un kontroles funkcija un darbības principi

Atbilstoši muzeja darba specifikai un izpratnei par muzeju kā par vienotu sistēmu, kurā visi elementi (infrastruktūra, darbinieki, visas muzeja darba jomas) ir savstarpēji saistīti un atkarīgi viens no otra, muzeja pārvaldībā noteicošais ir sadarbības princips.

Par katras muzeja struktūrvienības darbu un rezultātījumiem rādītājiem atbild struktūrvienības - muzeja vadītājs. Tukuma muzeja un katras struktūrvienības darbs notiek saskaņā ar stratēģisko plānu un attiecīgā gada plāniem, kā arī struktūrvienības reglamentu. Muzeja vadītājs analizē katru mēneša darba rezultātus un ziņo par tiem ikmēneša vadības sanāksmē, kur piedalās administrācija un struktūrvienību vadītāji. Lēmumi par nepieciešamajām darbībām tiek apspriesti un pieņemti koleģiāli. Tādējādi visas atbildīgās personas ir iesaistītas lēmuma pieņemšanā, tomēr lēmumu

pieņemšanas process prasa salīdzinoši daudz laika un tāpēc nepieciešama precīzākas komunikācijas sistēmas attīstība.

Būtiska loma muzeja pārvaldībā ir konsultatīvajām institūcijām. Zinātniski metodiskajai padome apspriež pētnieciskā un izglītojošā darba jautājumus un apstiprina politikas dokumentus, kā arī nodarbojas ar darba plānošanas un rezultātu vērtēšanu. Krājuma komisija pieņem lēmumus krājuma darbā, Konservācijas un restaurācijas komisija pieņem lēmumus par kultūrvēsturiskā mantojuma (muzeja ēku un priekšmetu) saglabāšanu un lemj par konservācijas vai restaurācijas pasākumiem. Abu komisiju darbā nepieciešamības gadījumā tiek pieaicināti eksperti no citiem muzejiem, pētnieciskajām institūcijām vai pieminekļu aizsardzības sfēras. Muzeja administrācija piedalās sēdēs un parasti respektē šo institūciju lēmumus.

Muzeja darbību pašlaik apgrūtina tas, ka pastāv centralizēta krājuma uzskaites un saglabāšanas (konservācijas-restaurācijas) sistēma, bet telpu trūkuma dēļ, joprojām, decentralizēta ir tā glabāšana. Krājuma komplektēšanu sadarbībā ar struktūrvienībām plāno, vada un kontrolē galvenais krājuma glabātājs, bet pētniecisko un izglītojošo darbību - direktora vietnieks zinātniskajā darbā. Pasākumus un rīcības saskaņā ar plānošanas dokumentiem organizē katras muzeja struktūrvienības vadītājs atbilstoši muzeja misijai un katras struktūrvienības reglamentam un plānošanas dokumentiem.

Visa muzeja saimniecisko darbību vada direktora vietnieks saimnieciskajā darbā un atbild par to, lai katra muzeja struktūrvienība spētu realizēt visas muzejiskās funkcijas plānotajā apjomā.

Lēmumu pieņemšanas mehānisms ir balstīts uz iespējami plašāku muzeja speciālistu iesaistīšanu lēmumu pieņemšanā, tā nodrošinot muzeja darbībai būtisku jautājumu plašāku izdiskutēšanu un izvērtēšanu, un darbinieku kompetences attīstību.

Uz muzeja krājumu attiecošos lēmumu pieņemšanas pamatā ir piesardzības un sadarbības princips, jo muzeja priekšmeta saglabāšanā un restaurācijā ir svarīgi izmantot maksimāli optimālo metodiku, materiālus un pieejas, ja priekšmetu vai ēku vēlas saglabāt nākamajām paaudzēm.

Tukuma muzeja direktors darbojas saskaņā ar muzeja nolikumu un pašvaldības apstiprinātā budžeta ietvaros. Aktivitātēm, kuru realizācija nav ielānota budžetā, arī finanšu piesaistei projektiem, nepieciešams Domes lēmums.

2.4. Finanšu un administratīvā kapacitāte

Tukuma muzejs ir patstāvīga pašvaldības iestāde, kas tiek finansēta no pašvaldības budžeta. Muzeja administratīvā kapacitāte pārskata periodā (2009.-2013.) ir bijusi pietiekama, lai nodrošinātu visu funkciju veikšanu, stratēģisko mērķu un uzdevumu izpildi, kā arī veiktu projektu finansējuma piesaisti savu iespēju robežās nelieliem projektiem, piemēram, ekspozīciju telpu un krājuma priekšmetu restaurācijai.

No Valsts Kultūrkapitāla fonda (VKKF) iegūti līdzekļi, muzeja priekšmetu iepirkumiem, restaurācijai, iespieddarbiem un ekspozīcijas veidošanai, no Nodarbinātības valsts aģentūras (NVA) - finansējuma bezdarbnieku, bezdarbnieku-invalīdu un jauniešu apmācībai, no Kultūras ministrijas – krājuma saglabāšanai. Piesaistīti līdzekļi pilsētas vēstures ekspozīcijām (2 projektiem) no ES Programmas „Eiropa pilsoņiem”.

Pieaudzis muzeja ieņēmumu apjoms no ieejas biļetēm, programmām un pakalpojumiem, īpašs kāpums vērojams 2013.gadā.

Ienākošie līdzekļi

Ienākumi (Ls)	2009	2010	2011	2012	2013
Pavisam	404098	309256	343569	411151	431665
no tiem:					
no: valsts budžeta	3728	2062	3488	4371	1870
pašvaldības budžeta	359918	271986	297406	327032	390073
citi ienākumu avoti	44376	35934	42675	84119	41592

no tiem:					
pašu ieņēmumi	26455	27210	28588	29261	33910
sponsorējumi, ziedojumi	-			2152	612
VKKF finansējums	8658	6880	7020	10440	5200
citu fondu piešķirumi	5200	1100	-	500	1870
ārvalstu fondu piešķirumi	-	-	7067	37283	
citi	141	18	-	112	300

Muzeja teritoriālās struktūrvienības ir iekļautas muzeja centralizētajā grāmatvedības uzskaites sistēmā. Pārskata perioda sākumā - 2009.gadā – finansējums un darbinieku atalgojums ir nedaudz samazinājies sakarā ar valstī pastāvošo ekonomisko situāciju, bet, sākot no 2011.gada, tas pakāpeniski nedaudz palielinājies. Vidējā alga 2013.gadā ir Ls 301,50. Salīdzinot darba apjomu un atalgojumu, jāsecina, ka Tukuma muzeja struktūrvienību vadītāju un speciālistu darba apjoms, arī krājuma priekšmetu skaits un pētāmo tēmu loks, ir lielāks nekā apkārtnes pašvaldību vai privātajos muzejos, bet darba samaksa zemāka, tāpēc vērojama profesionālu darbinieku pāriešana darbā uz citiem muzejiem vai radniecīgām nozarēm. Piemēram, speciālista atalgojums citās Tukuma novada pašvaldības struktūrvienībās, tostarp tūristus apkalpojošā sfērā, ir tādā līmenī kā muzeja direktora vietnieks.

Tukuma muzeja izlietoto līdzekļu apjoms pārskata periodā audzis galvenokārt uzturēšanas izmaksu (cenu) kāpuma dēļ, kā arī atalgojuma palielināšanas dēļ. Sakarā ar ES finansējuma piesaisti projektam „Savējo stāsti, ne svešo”, pieaudzis projektu darba apjoms un rastas iespējas veidot ekspozīciju Tukuma pilsētas vēstures muzejā „Pils tornis”, kā arī nodrošināt vēsturisko ēku būvdetaļu restaurācijas procesa nepārtrauktību.

Izmantotie līdzekļi

Izmaksas (Ls)	2009	2010	2011	2012	2013
Pavisam	332703	353008	364349	362441	472081
no tā:					
Atalgojums	177144	194181*	191436	192579	210720
Darba devēja VSA obligātās iemaksas	40841	47736	48675	47075	54700
Komunālie maksājumi, apsardze	12936	13504	14711	14972	15877
Apkure	1082	2798	3000	4189	3030
Ēku restaurācija	11277	13802	5875	-	3383
Muzeja priekšmetu pirkumi	14381	5990	4991	7510	10232
Pārējās izmaksas	75042	74997	95661	96116	174139

*2010. gadā samazināts Tukuma muzeja darbinieku atalgojums sakarā ar ekonomisko krīzi, bet palielinājies finansējums atalgojumam sakarā ar darbinieku skaita pieaugumu, jo administratīvi teritoriālās reformas rezultātā muzeja struktūrā iekļauts Džūkstes Pasaku muzejs.

Pozitīvi vērtējams pašvaldības atbalsts muzeja priekšmetu iepirkumiem. Krīzes periodā ierobežotā finansējuma dēļ 2011.-2013.gadā samazinājušies ieguldījumi muzeja infrastruktūrā. No iepriekšējā perioda ietaupītie un VKKF piešķirtie līdzekļi pēc muzeja administrācijas lēmuma ir ieguldīti Džūkstes Pasaku muzejā, lai atjaunotu A.Lerha-Puškaiša dzīvokļa vēsturisko situāciju, kas bija pilnībā izpostīta, ierīkojot kolhoza „Dzintarzeme” ēdnīcu.

Kopš 2009.gada muzejs realizē taupības politiku, cenšoties vairāk paveikt pašu spēkiem, mazāk pirkot ārpalpojumu. Īpaši tas attiecas uz muzejisko darbību: izstāžu, ekspozīciju un programmu veidošanu, poligrāfisko izdevumu sagatavošanu, reklāmu.

Muzejiskajai darbībai – ekspozīcijām, izstādēm un katalogiem - un arī vēsturisko ēku restaurācijai piesaistīts finansējums VKKF, Kultūras ministrijas un ES programmas „Eiropa

pilsoņiem” konkursos. Sadarbībā ar Tukuma novada Domes Attīstības nodaļu sagatavoti projektu pieteikumi finansējuma piesaistei muzeja ēku rekonstrukcijai un restaurācijai no ERAF un Lauku attīstības programmas, kā arī Lauku atbalsta dienesta projektu konkursos.

Muzeja administratīvā kapacitāte ir atbilstoša finansiālajām iespējām, tomēr tā ir nepietiekoša mūsdienīga un kvalitatīva muzeja produkta radīšanai. Ņemot vērā esošo finansiālo situāciju, muzejs vairāk uzmanības pievērš pētnieciskajam darbam un pasākumiem, kur nepieciešami mazāki materiālie resursi, bet vairāk laika un cilvēkresursu. Tas savukārt palielina muzeja darbinieku slodzi un dažkārt pietrūkst laika, un cieš darba kvalitāte. Īpaša uzmanība veltīta Durbes pils kompleksa restaurācijas un krājuma saglabāšanas jautājumiem, jaunas krājuma glabātuves plānošanai atbilstoši ilgtspējīga muzeja filozofijai, bet tā rezultātā aizkavēti citi darbi krājumā, piemēram, lēni notiek digitalizācija un zinātniskā apstrāde, nav izveidota vienota informācijas vadības sistēma. Šie jautājumi jārisina turpmākajos gados.

2.5. Cilvēkresursi un darbavietas

Tukuma muzejā 2010.gadā pavisam bija 42,5 štata vietas, bet 2013.gadā - 46,5. Lielākais darbinieku skaits koncentrēts Durbes pils kompleksā, kur ir pavisam 19 darbinieki (16,5 štata vietas) – 7 speciālisti un 12 tehniskie darbinieki: galvenais krājuma glabātājs, direktora vietnieks saimnieciskajā darbā, Durbes pils vadītājs, krājuma glabātājs, koka priekšmetu restaurators, papīra un dokumentu restaurators, arheoloģiskā materiāla restaurators, restauratora asistents, saimniecības pārzinis, 3 eksponātu uzraugi, 2 apkopēji un 5 kurinātāji.

Mākslas muzeja ēkā strādā 15 darbinieki (14,5 štata vietas): direktors un direktora vietnieks zinātniskajā darbā, 2 grāmatveži, biroja administrators, sabiedrisko attiecību nodaļa (3 cilvēki), 2 krājuma glabātāji, Mākslas muzeja vadītājs, eksponātu uzraugs, apkopējs un 1,5 kurinātājs.

Pārējās piecās struktūrvienībās vidēji ir 3 štata vietas (muzeja vadītājs, eksponātu uzraugs un apkopējs/kurinātājs), kas nav pietiekami visu struktūrvienības funkciju veikšanai, ņemot vērā, ka visi muzeji atvērti 6 dienas nedēļā un muzeja apsaimniekošanā ir aptuveni 10 ha liela teritorija (3 muzejiem vidēji 3ha katram).

Muzejā nav pētnieku, kas varētu sagatavot pētījumus ekspozīcijām, nav strādnieku/tehnisko darbinieku, sētnieku vai dārznieku, kas varētu veikt tehniskos darbus, uzturēt un labiekārtot teritoriju. Štata vietu trūkuma dēļ vairāki apkopēji papildus veic arī eksponātu uzrauga, bet eksponātu uzraugi – gida pienākumus. Muzejā nav datorspeciālista, projektu vadītāja vai ekonomista.

Muzejā strādā pieredzējuši grāmatveži, restauratori, pieredzējis pētnieks, ir labi gidi, kompetenti saimnieciskie darbinieki un kurinātāji, arī daudz jaunu un nepieredzējušu darbinieku. Īpaši problemātisks ir muzeju vadītāju jautājums. Daudzi strādā muzejā nesen un viņiem trūkst zināšanu muzeja darbā un muzeja vadīšanā. Pozitīvi vērtējams fakts, ka muzeja darbinieki labprāt studē un papildina zināšanas kursos.

2.6. Projektu vadības, ieviešanas un uzraudzības shēma

Tukuma muzejam ir bagāta pieredze projektu darbā: gan pašvaldības projektu realizācijā, gan nelielu VKKF finansētu projektu administrēšanā, gan arī ES programmas „Eiropa pilsoņiem” finansētu ietilpīgu projektu administrēšanā. Vidēji gadā tiek administrēti apmēram 20 projekti, kas veido lielu papildu slodzi vadošajiem darbiniekiem.

Projektu ieviešanas tehnisko uzraudzību nodrošina Tukuma muzeja direktors un vecākais grāmatvedis, bet koordināciju – biroja administrators, kuram jāveic vēl sekretāra-lietveža, arhīva speciālista pienākumi un jārisina personāla jautājumi.

ES projektu realizāciju vada Projekta vadības grupa, ko izveido ar muzeja direktora rīkojumu, bet pašvaldības projektus - ar Tukuma novada Domes priekšsēdētāja vai pašvaldības izpilddirektora rīkojumu izveidota vadības vai darba grupa. Muzeja darbinieki iesaistīti daudzos pašvaldības mēroga projektos un pasākumos.

Tukuma muzeja lielo projektu vadības grupā parasti strādā projekta vadītājs, projekta koordinators, projekta grāmatvede, kā arī sabiedrisko attiecību speciālists. Projekta ietvaros veikto būvniecības darbu uzraudzību veic piesaistīts tehniskais uzraugs, kas atbild par veikto darbu kvalitāti un atbilstību normatīvo aktu prasībām, noteiktajiem apjomiem un termiņiem. Projekta laikā tiek nodrošināta arī autoruzraudzība, kuras ietvaros līdz projekta ieviešanas atbilstībai izstrādātajam tehniskajam projektam.

Sekmīgai projekta ieviešanai tiek organizētas regulāras projekta vadības sanāksmes, kuru laikā tiek izvērtēti paveiktie darbi, identificētas problēmas, meklēti atbilstoši risinājumi, ieteikumi un kontrolēta projekta ieviešana atbilstoši aktivitāšu plānam. Sanāksmes tiek protokolētas, tādējādi nodrošinot turpmākās rīcības kontroli.

Kopš 2009.gada, kad Tukuma muzeja pieteiktā nominācija „Sibīrijā rakstītas vēstules uz bērza tāss” tika iekļauta UNESCO programmas „Pasaules atmiņa” Latvijas nacionālajā reģistrā, tiek attīstīts sadarbības projekts ar citiem Latvijas muzejiem, kas glabā tāšu vēstules. Tēmas izpētei, atspoguļojumam virtuālajā ekspozīcijā un ceļojošajās izstādēs piesaistīts ES finansējums no programmas „Eiropa pilsoņiem” (2010.-2011.). Turpinot 20.gs. vidus vēstures grūto tēmu izpēti, 2012.gadā piesaistīts finansējums no minētās programmas ekspozīcijas izveidei Tukuma pilsētas vēstures muzejā „Pils tornis”. Darba apjoms sakarā ar šiem projektiem ir pieaudzis, bet iegūtie rezultāti (virtuālā ekspozīcija, starptautiska mēroga ceļojoša izstāde, kas eksponēta 40 vietās 6 valstīs, grāmata, kam bijuši divi izdevumi, topošā pilsētas vēstures ekspozīcija) netiktu realizēti pašvaldības budžeta ietvaros.

Projektiem muzejs vidēji gadā piesaista 15% no visiem ieņēmumiem, atsevišķos gados vairāk. Projektu finansējums ir būtisks jaunu muzeja produktu radīšanai.

3. Tukuma muzeja misija, vīzija un vērtības

3.1. Tukuma muzeja misija

Tukuma muzeja darbības mērķis ir Tukuma novada un pārnovadu kultūrvides vērtību izpēte, saglabāšana un popularizēšana sabiedrības izglītības, attīstības un atpūtas nodrošināšanai.

Katrai muzeja teritoriālajai struktūrvienībai ir sava muzeja misija.

3.2. Tukuma muzeja vīzija

Tukuma muzejs Eiropas līmeņa muzejs, kas saglabā nacionāla mēroga mākslas un kultūrvēsturiskās vērtības, pēta Tukuma, Kandavas, Engures un Jaunpils novadiem, kā arī visai Ziemeļaustrumkurzemei nozīmīgas parādības, izceļ šo novadu kultūrvides unikālās vērtības un padara tās pieejamas muzeja ekspozīcijās un izstādēs, publikācijās un programmās, kā arī interesentiem virtuālajā vidē.

Muzejs mājā Tukuma novada izcilos, profesionāli restaurētos un labi uzturētos kultūras pieminekļos: lauku muižas centrā – Durbes pils kompleksā un muižas vecsaimniecībā Zentenes pagasta „Bisniekos”, 18.gadsimta pilsētnieka mājā Brīvības laukumā 21 un viduslaiku pils 18.gadsimtā pārbūvētā celtnē „Pils tornis”, kā arī 19.gadsimta skolas ēkā. Visu šo ēku vēsturiskie interjeri un ekspozīcijas veido Ziemeļaustrumkurzemes kultūrvides vēsturisko kopainu. Muzeja izcilā mākslas kolekcija ir izvietota muzejam un reprezentatīvām izstādēm piemērotā ēkā un spēj piesaistīt plašu apmeklētāju loku.

Muzejā strādā profesionāla un muzeja darbam motivēta komanda, kas spēj nest muzeja un Tukuma vārdu pasaulē. Tukums lepojas ar saviem pieminekļiem un muzeju.

3.3. Vērtības

Tukuma muzejs ir muzejs, kas orientēts uz sabiedrībā pieņemtu vērtību, piemēram, kultūras mantojuma un ar to saistītas informācijas, saglabāšanu un saprātīgu izmantošanu nākamajām paaudzēm, tādēļ muzeja darbībā tiek ievērots Starptautiskās muzeju padomes (ICOM) Ētikas

kodekss un par augstākajām vērtībām tek uzskatīts autentiskums, pieejamība, daudzveidība, profesionalitāte un atbildība.

Muzeja darbības pamatā ir muzeja priekšmets - autentisks priekšmets vai precīzs atdarinājums, tikai tādā gadījumā, ja nav pieejams oriģināls, un muzeja darbībai, piemēram, izstādēs, pedagoģiskajās programmās, ir būtiski nepieciešama priekšmetiskā formā ietverta informācija.

Muzeja darbības jēga balstās tā pieejamībā. Muzeja darbībai kultūras mantojuma vākšanā, saglabāšanā un izpētē ir jēga tikai tādā gadījumā, ja tas notiek sabiedrības interesēs, ja priekšmeti un ar tiem saistītā informācija ir pieejama muzejā un ārpus tā - elektroniskajā vidē, publicētā formātā vai citās formās.

Tukuma muzejs respektē Latvijas vēstures norišu un kultūras izpausmju daudzveidību un savā darbībā tiecas identificēt un aktualizēt līdz šim aizmirstas vai maz zināmas lietas, piemēram, vācbaltu vēstures peripetijas, vācbaltu un latviešu savstarpējo attiecību jautājumu 19. un 20. gadsimta sabiedriski politisko norišu kontekstā, ebreju un krievvalodīgo kopienu likteņus Tukumā utt.

Muzejs uzņemas atbildību aktualizēt mūsdienu sabiedrībā tēmas, par kurām salīdzinoši maz runāts un par kurām joprojām valda stereotipi un kļūdaini pieņēmumi, piemēram, 1905. - 1907. gada demokrātiskās revolūcijas norišu būtība, 1919. gada cīņas Kurzemē un vācbaltu jautājums Brīvības cīņu kontekstā, muižu vieta un loma kultūras un profesionālās mākslas norisēs Latvijā, utml.

Muzeja darbinieku profesionalitāte - zināšanas un muzejā nepieciešamās darba prasmes, vēlme sekot jaunumiem nozarē - ir būtisks faktors Tukuma muzejā, un muzeja darbiniekiem tiek nodrošināta iespēja izglītoties - regulāri apmeklēt kursus, lekcijas, seminārus, konferences, apmeklēt muzejus un dalīties pieredzē.

Muzeja darbībā profesionalitātei, godīgumam un atbildībai par sabiedrībā notiekošo ir izšķiroša loma, jo runājot par maz zināmām vēstures tēmām, ļoti svarīgi ir ievērot maksimālu objektivitāti, izvērtēt visus pieejamos vēstures avotus, analizēt tos, izmantojot zinātniskās pētniecības metodes, lai sniegtu sabiedrībai korektu un iespējami objektīvu informāciju.

4. Muzeja mērķi un uzdevumi

Nr.	Mērķi	Nr.	Stratēģiskie uzdevumi
1.	Saglabāt Ziemeļaustrumkurzemei raksturīgās kultūrvides vērtības.	1.	Restaurēt un rekonstruēt Ziemeļaustrumkurzemei raksturīgos ēku kompleksus (Durbes pils, viensēta „Bisnieki”, pilsētnieka māja Tukumā).
		2.	Identificēt, dokumentēt un saglabāt Ziemeļaustrumkurzemei raksturīgo materiālo un nemateriālo mantojumu.
		3.	Veidot un papildināt tādas muzeja kolekcijas, kas nepieciešamas restaurēto vēsturisko ēku kompleksu iekārtošanai un apmeklētāju izglītošanai.
2.	Nodrošināt krājuma pieejamību, veicinot jaunu zināšanu popularizāciju sabiedrībā, tradīciju saglabāšanu un zudušo prasmju atjaunošanu.	1.	Eksponēt interjera un etnogrāfijas priekšmetus to izcelsmes videi tuvinātos apstākļos - restaurētās vēsturiskajās celtnēs.
		2.	Paplašināt krājuma pieejamību sabiedrībai, interpretējot ar to saistīto informāciju.
		3.	Attīstīt kultūrvēsturisko vērtību saglabāšanas un restaurācijas prasmes.
3.	Pilnveidot zinātniskās pētniecības kvalitāti un iespējami plaši izmantot tā rezultātus.	1.	Muižu kā lauku saimniecisko un kultūras centru attīstības vēstures, būvniecības tradīciju un interjera apdares un iekārtojuma pētniecība.
		2.	Padarīt sabiedrībai plaši pieejamus un izmantojamus muzeja pētnieciskā darba rezultātus.
4.	Nodrošināt muzeja plašāku atpazīstamību un integrāciju reģiona kultūrvidē.	1.	Aktivizēt muzeja ārējās sabiedriskās attiecības un pilnveidot iekšējo komunikāciju.
		2.	Paplašināt sadarbību ar muzeja draugu grupām un nevalstiskajām organizācijām.
		3.	Attīstīt sadarbību ar Kurzemes un Latvijas pētnieciskajām institūcijām, muzeju profesionālajām organizācijām un tūrisma firmām.
5.	Realizēt aktīvāku marketinga politiku.	1.	Veicināt muzeja produkta noietu.
		2.	Attīstīt jaunas reklāmas formas.
		3.	Ieviest integrētā mārketinga komunikācijas metodes muzeja darbā.

5. Muzeja iekšējās un ārējās darbības faktoru izvērtējums

5.1. Pārskata periodā (2009.-2013.) sasniegtie rezultāti un rezultatīvie rādītāji

Pārskata periodā sasniegtie rezultāti vērtēti attiecībā pret Tukuma muzeja Vidēja termiņa darbības programmu 2009.-2013.gadam, analizējot sasniegto katrā stratēģiskajā mērķī.

1. stratēģiskais mērķis. Saglabāt Ziemeļaustrumkurzemei raksturīgās kultūrvides vērtības.

Sasniegtie rezultāti:

- Restaurēt un rekonstruēt Ziemeļaustrumkurzemei raksturīgos ēku kompleksus:
 - pabeigta Durbes pils restaurācija (nodota ekspluatācijā 2009.),
 - izstrādāta „Durbes pils kompleksa Darbības un attīstības stratēģija 2010.-2019.gadam (29.07.2010., prot.Nr.8, 10.§.), aktualizēta „Durbes pils kompleksa Darbības un attīstības stratēģija 2010.-2020.gadam (24.10. 2013., prot. Nr.15, 65.§.),
 - izstrādāts un aktualizēts krājuma glabātuves un reģionāla restaurācijas centra tehniskais projekts Durbes pils kompleksā, saņemts ERAF finansējums projektam „Mūsdienīgs muzejs un reģionāls restaurācijas centrs Durbes pils kompleksā” un pārtraukta tā realizācija,
 - pabeigta dzīvojamās ēkas restaurācija un iekārtošana Pastariņa muzejā (2009.),
 - aktualizēts staļļa, kūts un klēts rekonstrukcijas tehniskais projekts Pastariņa muzejā, saņemts Eiropas Savienības, Eiropas Zivsaimniecības fonda pasākuma „Teritoriju attīstības stratēģiju īstenošana” finansējums projekta „Pastariņa muzeja lauku sētas „Bisnieki” rekonstrukcija”, Nr.13-08-ZL09-Z401101-000004 ieviešanai un Eiropas Lauksaimniecības fonda lauku attīstībai Latvijas Lauku attīstības programmas 2007.-2013.gadam pasākuma „Lauku mantojuma saglabāšana un atjaunošana” finansējums projekta „Tradicionālās lauksaimniecības kultūrvēsturiskā mantojuma saglabāšana Pastariņa muzejā”, Nr.13-08-L32300-00000 ieviešanai (2013), uzsākta realizācija,
 - turpināta 18.gs. ēkas Brīvības laukumā 21, Tukumā, arhitektoniski mākslinieciskā izpēte un izstrādāta restaurācijas koncepcija Mākslas galerijai „Durvis” (2011.-2013.),
 - veikta Džūkstes Pasaku muzeja ēkas mākslinieciskā izpēte un veikta A.Lerha-Puškaiša kabineta restaurācija (2010.-2013.).
- Identificēt, dokumentēt un saglabāt Ziemeļaustrumkurzemei raksturīgo materiālo un nemateriālo mantojumu:
 - dokumentēti bijušā Tukuma rajona teritorijā muižu centri (3 tematiskās ekspedīcijas),
 - notikusi tekstiliju krājuma izpēte, metodiskā materiāla izstrāde audējām tradicionālo tehniku attīstībai,
 - arheoloģiskie izrakumi Pastariņa muzejā vecsaimniecību plānojuma precizēšanai.
- Veidot un papildināt tādas muzeja kolekcijas, kas nepieciešamas restaurēto vēsturisko ēku kompleksu iekārtošanai un apmeklētāju izglītošanai:
 - izveidota Durbes pils kā tipiskas Kurzemes kungu mājas interjera priekšmetu kolekcija,
 - veikta Džūkstes Pasaku muzeja kolekcijas esības pārbaude un uzsākta vērtēšana.

Rezultatīvie rādītāji. Krājuma darbs.

Krājuma darbs	2009.	2010.	2011.	2012.	2013.
Krājuma kopskaits	80509	86 033	86 568	87 282	88958
Gadā iegūti priekšmeti	1183 284	472 308	536 461	714 406	1676 1272
Zinātniski inventarizētie priekšmeti	30 (52)*	57	0	0	39 (20)*
Digitalizētie priekšmeti	1150	887+ 1192**	904	605	151

Restaurētie-konservētie priekšmeti	57	45	82	110	157
Eksponēto skaits	2368	2652	2976	2794	3401

* Papildināto zinātnisko kartīšu skaits

** 2010. gadā Tukuma muzeja sastāvā iekļautā Džūkstes Pasaku muzeja priekšmeti NMKK

2. stratēģiskais mērķis: Nodrošināt krājuma pieejamību, tādējādi veicinot jaunu zināšanu popularizāciju sabiedrībā, tradīciju saglabāšanu un zudušo prasmju atjaunošanu

Sasniegtie rezultāti:

1. Eksponēt interjera un etnogrāfijas priekšmetus to izcelsmes videi tuvinātos apstākļos - restaurētās vēsturiskajās celtnēs:

- Durbes pils vēsturiskā interjera ekspozīcijā atrodas 540 priekšmeti – visa kolekcija, izņemot dažus vēl nekonservētus vai nerestaurētus priekšmetus;
- Durbes pils bij. klētī skatāma etnogrāfijas ekspozīcija „Latvietis un viņa kungs”(1171 priekšmeti);
- Pastariņa muzejā izveidotas jaunas ekspozīcijas „Ziemeļkurzemes lauku sēta” un „Pastariņa pasaule”, kur atrodas daļa 20. gs. vidus lauku sētas iedzīves priekšmetu un darba rīki, kas ir eksponējamā stāvoklī;
- Džūkstes Pasaku muzejā ir pieejama apmeklētājiem (pārveides procesā) ekspozīcija „A.Lerhis-Puškaitis un pasakas”.

Rezultatīvie rādītāji. Eksponēto priekšmetu skaits.

Eksponēto priekšmetu skaits pa muzejiem	2009.	2010.	2011.	2012.	2013.
Durbes pils	1956	1773	1883	1824	1923
Pils tornis	113	103	247	166	318
Mākslas muzejs	53	53	68	40	296
Galerija „Durvis”	0	0	6	18	0
Audēju darbnīca	51	101	76	87	126
Pastariņa muzejs	195	473	511	528	588
Džūkstes Pasaku muzejs	Nav datu	149	185	131	150
Pavisam eksponēti krājuma priekšmeti	2368	2652	2976	2794	3401

2. Paplašināt krājuma pieejamību sabiedrībai, interpretējot ar to saistīto informāciju:

- Pasaules digitālajā bibliotēkā pieejamas UNESCO programmas „Pasaules atmiņa” Latvijas nacionālajā reģistrā iekļautās „Sibīrijā rakstītu vēstuļu uz bērza tāss”;
- Latvijas Nacionālā muzeju krājuma kopkatalogā pieejama informācija par 7189 priekšmetiem,
- sagatavoti 2 projekti ekspozīciju izveidei Pastariņa muzejā un notiek darbs pie jaunas ekspozīcijas izveides projekta „Pils tornī”.

3. Attīstīt kultūrvēsturisko vērtību saglabāšanas un restaurācijas prasmes:

- gūts ieskats akmens mūra restaurācijas tehnoloģijās, piedaloties Bauskas pils organizētajos semināros, saimnieciskā kārtā veikta staļļa un kūts akmens mūra pamatu restaurācija Pastariņa muzejā,
- no Tukuma muzeja darbinieku vidus izauguši sertificēti papīra un koka priekšmetu restauratori,
- papildinātas un attīstītas krājuma glabātuvju plānošanas zināšanas un prasmes,
- attīstītas tekstiliju kopiju darināšanas prasmes (TLMS „Durbe” darinājusi kopijas Pastariņa muzeja ekspozīcijai).

Rezultatīvie rādītāji. Muzeju apmeklējuma dinamika.

Struktūrvienība	2009	2010	2011	2012	2013
Mākslas muzejs	2358	2526	2676	2822	2572
t.sk. individuālie	1006	891	996	789	1175
ekskursanti	387	387	341	408	268
pasākuma apmeklētāji	905	1248	1339	1172	1129
Durbes pils	9123	7898	7806	7234	7674
t.sk. individuālie	2919	2708	2551	2191	2298
ekskursanti	2739	2150	2233	2117	2478
pasākuma apmeklētāji	3465	3040	3022	2926	2898
Pils tornis	2951	3696	3265	3350	5040
t.sk. individuālie	887	1335	1210	1021	2250
ekskursanti	735	654	272	681	1125
pasākuma apmeklētāji	1329	1707	1783	1648	1665
Galerija „Durvis”	13616	13507	12470	12801	17665
t.sk. individuālie	12235	11215	10080	10187	13609
ekskursanti	645	1127	666	767	1282
pasākuma apmeklētāji	736	1165	1724	1847	2774
Pastariņa muzejs	3406	4097	5174	5403	4697
t.sk. individuālie	768	655	807	375	587
ekskursanti	766	723	1276	1951	1766
pasākuma apmeklētāji	1872	2719	3091	3077	2342
Audēju darbnīca	4055	4991	6446	4360	5607
t.sk. individuālie	369	1096	1061	396	2871
ekskursanti	425	551	895	470	549
pasākuma apmeklētāji	3261	3344	4490	3494	2187
Džukstes Pasaku muzejs	3564	2829	3238	3534	3056
t.sk. individuālie	1026	1113	829	833	713
ekskursanti	1540	1006	1429	1479	1184
pasākuma apmeklētāji	979	710	980	1222	1159
Tukuma muzejā kopā	39073	39544	41075	39504	46311
t.sk. individuālie	18184	19013	17534	15792	23503
ekskursanti	5697	6598	7112	7873	8652
pasākuma apmeklētāji	11568	13933	16429	15386	14154

3.mērķis: Pilnveidot zinātniskās pētniecības darba kvalitāti un iespējami plaši izmantot tā rezultātus.

Sasniegtie rezultāti:

1. Muižu kā lauku saimnieciska un kultūras centra attīstības vēstures, būvniecības tradīciju un interjera apdares un iekārtojuma pētniecība:

- plānveidīgi strādāts pie muižu vēstures pētniecības (dokumentēšanas un izpētes arhīvos, papildināts krājums sadarbībā ar muižu īpašnieku pēctečiem, arheoloģiskās izpētes Durbes vāgūža vietā, 2010., 2012.), izdoti 2 Durbes pils izstāžu katalogi (Muižu stāsti, 2009.; Liecinieki, 2013.);
- uzsākts darbs pie vecsaimniecību un jaunsaimniecību izpētes - Pastariņa muzejā arheoloģiskā izpēte, 2010.- 2012., ekspedīcija pirts un maizes krāšņu izpētei (2011.), ēšanas tradīciju dokumentēšana,

2. Padarīti sabiedrībai plaši pieejami un izmantojami muzeja pētnieciskā darba rezultāti:

- virtuālā ekspozīcija „Vēstules nākamībai” Tukuma pilsētas vēstures muzejā „Pils tornis” , pieejama muzeja interneta vietnē,
- tapušas 4 filmas: Pirts-dāres pārvešana Pastariņa muzejā” (2009.), „Pazudinātās paaudzes stāsti” (2011.), „Tukums kinohronikās” (2013.) un „Atmodas laika impresijas” (2013.),
- Tukuma pilsētas izpētes gaitā veikti izrakumi arheoloģiskās uzraudzības kārtā Tukumā, Lielajā ielā 10, Brīvības laukumā un tēmu izpēte rezumēta zinātniskajos rakstos, izveidots 1 izstāžu katalogs – „Tukuma piens. Meistarības simtgade” (2013.),
- Tukuma rajona vēstures izpētes rezultāti izmantoti izstādēs un ceļojošās izstādēs par Sibīrijā rakstītām vēstulēm uz bērza tāss (2011.) un Atmodas laiku Tukuma rajonā (2013.) un izdota grāmata „Sibīrijā rakstītas vēstules uz bērza tāss” (2010. un 2011.),
- muzeja zinātniskā darba rezultāti publicēti muzeja rakstu krājuma „Tukuma novada kultūrvēsture 10. un 11. sējumā, 2009., 2012.).

Rezultatīvie rādītāji. Publiskotie zinātniskie pētījumi.

Pabeigtie zinātniskie pētījumi	2009.	2010.	2011.	2012.	2013.*
Referātu, ziņojumu, rakstu skaits	20	30	25	21	12
no tiem publicēti	11	10	4	15	6
Monogrāfiju skaits	-	-	-	-	-
no tām publicētas	-	-	-	-	-
Izstāžu, krājuma katalogu skaits	2	-	-	-	2
no tiem publicēti	2	-	-	-	2
Prospektu, ceļvežu, informatīvo lapu u.c. skaits	-	-	-	3	1
no tiem publicēti	-	-	-	3	-
Izstāžu un ekspozīciju plānu skaits	3	9	3	4	7
no tiem realizēti	2	4	3	3	4

*dati vēl tiek precizēti

3. Uzlabot muzeja pētnieciskā darba plānošanu un kvalitāti:

- izveidots zinātniskais arhīvs Džūkstes Pasaku muzejā;
- veikta Mākslas zinātniskā arhīva izpēte;
- uzsākta Pieminekļu zinātniskā arhīva un Tukuma muzeja zinātniskā arhīva sistēmas pilnveide;
- izstrādāti muzeja struktūrvienību reglamenti, darba optimizēšanai un labākai organizēšanai.

Rezultatīvie rādītāji. Izglītojošais darbs.

Izstādes un ekspozīcijas	2009.	2010.	2011.	2012.	2013.
Muzejā apskatāmo izstāžu skaits	39	42	30	27	27
t.sk. atklātas pārskata periodā	34	32	21	22	24
no tām no muzeja krājuma	10	13	8	8	25
Ārpus muzeja eksponēto izstāžu skaits	4	5	4	5	5
Ceļojošās izstādes	5	9	6	5	5
Ceļojošo izstāžu eksponēšanas reize	14	27	20	37	27
Programmu skaits	13	14	11	11	9
Realizēto programmu skaits	135	107	99	77	83

4.mērķis: Nodrošināt muzeja plašāku atpazīstamību un integrāciju reģiona kultūrvidē.

Sasniegtie rezultāti:

1. Aktivizētas muzeja ārējās sabiedriskās attiecības un pilnveidota iekšējā komunikācija:

- pilnveidota muzeja dokumentu aprites sistēma;
 - izstrādāta jauna muzeja interneta vietne (2012.), kurā ieprogrammētas valodas (2013.);
 - muzeja struktūrvienības sākušas darbību sociālajos tīklos (2012.-2013.);
 - izstrādāts maģistra darbs sabiedrisko attiecību modeļa pilnveidošanai (2012.);
 - regulāri notiek plānošanas sanāksmes un muzeju vadītāju sanāksmes.
2. Paplašināta sadarbība ar muzeja draugu grupām un nevalstiskajām organizācijām:
- stabila sadarbība ar TLMS „Durbe”, vēstures un vizuālās mākslas skolotāju metodiskajām apvienībām, Tukuma pensionāru biedrību, „Daugavas vanagu” Tukuma nodaļu;
 - pārmaiņu procesā sadarbība ar mākslinieku grupām un Tukuma muzeja struktūrvienību draugu kopām;
 - sadarbība ar Tukuma tēlotājas mākslas biedrību vizuālā mākslas skolotāju profesionālās pilnveides kursu organizēšanā;
 - muzejā notiek novada kultūras pasākumu plānošanas sanāksmes.
3. Attīstīta sadarbība ar Kurzemes un Latvijas pētnieciskajām institūcijām, muzeju profesionālajām organizācijām un tūrisma firmām:
- sadarbība ar muzejiem ekspozīciju un izstāžu veidošanā, ar Ārlietu ministriju - ceļojošās izstādes „Sibīrijā rakstītas vēstules uz bērza tāss” eksponēšanā ārzemēs,
 - stabila sadarbība pētniecībā ar Latvijas Vēstures institūtu, Liepājas universitāti,
 - dalība Latvijas muzeju biedrībā, biedrībā „Latvijas piļu un muižu asociācija”. Latvijas restauratoru biedrībā,
 - aktīva līdzdalība Starptautiskajā kultūrvēsturiskās vides izglītības organizācijā „BridgingAges” (arī valdē),
 - sadarbība ar Krievijas NVO „Memorial” un Krievijas latviešu kultūras biedrību „Dzintars”,
 - sadarbība ar vācbaltu organizācijām un pētnieciskajām institūcijām ārzemēs.

5. mērķis: Realizēt aktīvāku marketinga politiku

Sasniegtie rezultāti:

1. Veicināts muzeja produktu noiets:

- stabila sadarbība ar Tukuma Tūrisma informācijas centru muzeja produktu virzībā tūrisma tirgū,
- UNESCO sadarbības tīkls muzeja izstāžu virzībai tirgū,
- paplašināta Mākslas galerijas „Durvis” izstāžu telpa un muzeja veikala telpa,
- ierīkots veikaliņš Audēju darbnīcā un grāmatu stends Mākslas muzejā,
- izveidota kases telpa un kiosks Džūkstes Pasaku muzejā un uzsākta „Pils torņa” kioska iekārtojuma pārplānošana,
- darbojas līgums ar Jāņa Rozes grāmatnīcas bāzi par muzeja aizdevumu izplatīšanu grāmatnīcu tīklā,
- aktīvi izmantotas iespējas sociālajos tīklos: draugiem.lv (Džūkstes Pasaku muzejs, Mākslas muzejs). Twitter (Tukuma muzejs), facebook (Mākslas muzejs).

2. Attīstīt jaunas reklāmas formas:

- izveidots videsobjekts ar simbolisku nozīmi „Vārti no pagātnes uz nākotni”, kur LED ekrānos tiek dinamiski mainīta informācija par Tukuma pilsētas vēstures muzeju „Pils torni” un tā ekspozīcijām, projektu „Savējo stāsti, ne svešo”,
- izveidots jauns reklāmas plakāts Mākslas muzejam SEB bankas reklāmas objektā Talsu ielā 4, jauns objekts „kas?kur?kad?” Brīvības laukumā, atjaunināts reklāmas stends Mākslas muzejam Brīvības laukumā 8 un regulāri tiek mainītas izstāžu reklāmas Brīvības laukumā 4,
- jauna reklāma Durbes pilij un Džūkstes Pasaku muzejam,
- izveidots jauns reklāmas stends Lielajā ielā 6 visiem muzejiem,

- izveidota pastāvīgā izstāde „No Austrumu stacijas līdz Rietumu stacijai Tukumā“ stacijā Tukums I (2013.), tiek izmantoti jaunie afišu stendi stacijā un veikalā „Rimi“,
- sadarbība ar Tukuma radio „H₂O“, TV „Spektrs“, Latvijas 1.Radio.

3. Ieviest integrētā marketinga komunikācijas metodes muzeja darbā:

- Muzeja nakts izmantota sabiedrisko attiecību kampaņas izvēršanai,
- Tukuma muzeja, īpaši, Mākslas muzeja, Mākslas galerijas un „Pils torņa” aktīva dalība visos pilsētas un novada svētkos,
- strādāts pie sabiedrisko attiecību modeļa pilnveides,
- izstrādāti stratēģiskās plānošanas dokumenti struktūrvienībās,
- izstrādāta mārketinga stratēģija Mākslas galerijai „Durvis”.

Rezultatīvie rādītāji. Komunikācijas instrumenti.

Komunikācijas instruments	2009	2010	2011	2012	2013
Preses relīzes	34	39	51	44	57
Publikācijas presē par muzeju	97	171	238	127	167

Secinājumi:

1. krājuma darbā lielāka uzmanība veltīta krājuma komplektēšanai un izmantošanai, kā arī jaunās glabātuves plānošanai, tāpēc pietrūcis laika digitalizācijai,
2. pētnieciskais darbs visumā bijis sekmīgs un plaši pieejams mērķauditorijām,
3. izglītojošais darbs kopumā bijis veiksmīgs, akcentētas ceļojošās izstādes.

5.2. Ārējās darbības vides izvērtējums

Politiskie faktori (ārpolitiskie, iekšpolitiskie, likumdošana)

Ārpolitiskie faktori

1. Latvijas iestāšanās ES ir veicinājusi ātrāku un ērtāku komunikāciju ar muzeju kolēģiem Eiropā, radījusi plašākas iespējas piedalīties starptautiskajās organizācijās un kultūras sadarbības projektos.
2. Aktīvāka kļuvusi pilsētu un bijušo rajonu pašvaldību starptautiskā sadarbība un līdz ar to plašas iespējas muzejiem iesaistīties projektos.
3. Pieaudzis informācijas apjoms, ko muzejs saņem un ko var izmantot profesionālai izaugsmei.

Iekšpolitiskie faktori

1. 2009.gada administratīvi teritoriālās reformas rezultātā izveidota jauna administratīvi teritoriālās vienība - Tukuma novads, kam nodots Tukuma muzejs.
2. Ekonomiskā situācija, samazinātais budžeta finansējums, neveicina muzeja attīstību un rada bažas par iespējām nodrošināt kultūras mantojuma optimālus saglabāšanas apstākļus.
3. Pieaugusi spriedze sabiedrībā un neapmierinātība ar valsts sociāli politisko un ekonomisko situāciju; nedrošības sajūta lielā mērā ietekmē arī muzeja darbinieku noskaņojumu un līdz ar to arī muzeja iekšējo vidi.

Likumdošana

1. Valsts, pašvaldības un muzeja savstarpējās attiecības regulē LR „Muzeju likums”, kas diemžēl neparedz reģionālas nozīmes muzeju pastāvēšanas un līdz ar to arī finansēšanas iespējas.
2. LR likums „Par pašvaldībām” nosaka vietējo pašvaldību kompetenci muzeju uzturēšanā un saskaņā ar to Tukuma muzejs no reģionālas nozīmes muzeja pārtop par lokālas nozīmes muzeju.

3. Muzeja iekšējo darbību (muzejisko, saimniecisko, finanšu utt.) reglamentē dažādi speciālie likumi un Ministru kabineta noteikumi un instrukcijas, kas nepārtraukti tiek papildināti un, kuru rezultātā pieaug birokrātisko prasību skaits muzejiem, kas sarežģī muzeju darbu.

Ekonomiskie faktori

1. Samazināts valsts, pašvaldības budžeta finansējums kultūrai, kas ietekmē arī Tukuma muzeja darbību.
2. Samazinājies VKKF finansējuma apjoms, tāpēc sarukušas Tukuma muzeja iespējas piesaistīt finansējumu radošajiem projektiem.
3. Atvērts ES struktūrfondu finansējums un radušās iespējas iesniegt projektus mantojuma objektu restaurācijai un sociāli ekonomiskā potenciāla izmantošanai.
4. Samazinājušās iespējas iesaistīties Nodarbinātības valsts aģentūras projektos un piesaistīt jauniešus, kā arī kvalificētu darbaspēku no bezdarbnieku vidus.

Sociālā situācija

1. Tukuma pilsētas iedzīvotāju skaita pieaugums ~ 20000.
2. Tukuma pilsētā un arī novadā ir viens no zemākajiem bezdarba līmeņiem Latvijā, tāpēc iedzīvotāju lielākās daļas maksātspēja samazinājusies tikai nedaudz.
3. Cilvēki dzīvo taupīgāk un mazāk izmanto dažādus pakalpojumus, tai skaitā arī muzeja pakalpojumus.
4. Radušās iespējas plaši izmantot bezdarbniekus, t.sk. algotos pagaidu sabiedrisko darbu veicējus nekvalificētiem darbiem muzejā.

Tehnoloģijas

1. Iepriekšējo gadu budžets nodrošināja iespējas iegādāties biroja tehniku muzeja vajadzībām, bet pašlaik nav iespējas modernizēt tehnoloģisko bāzi.
2. Elektronisko sakaru līdzekļu attīstība nodrošina labāku un ātrāku komunikāciju starp muzeja teritoriālajām struktūrvienībām un darbiniekiem, kā arī ar starptautisko projektu partneriem un mazina komunikācijas izmaksas.
3. Valsts mērķprogrammas atbalsts arhīvu, bibliotēku un muzeju krājumu digitalizācijai, nodrošina jauno tehnoloģiju ienākšanu muzejā un rada zināmas iespējas padarīt muzeja krājumu pieejamāku plašākai sabiedrībai.
4. Latvijā nav izstrādāta un ieviesta muzeju prasībām atbilstoša programmatūra, tādēļ darba lielākais apjoms krājuma dokumentēšanā tiek veikts manuāli un ir laikietilpīgs.

Secinājumi

1. Pārskata periodā kopumā politiskā un ekonomiskā situācija valstī nav bijusi labvēlīga muzeja mērķtiecīgai attīstībai un plānveidīgai darbībai, tomēr pašvaldība ir nodrošinājusi muzeja materiāli tehniskās bāzes uzturēšanu, kā arī muzeja funkciju veikšanu pilnā apjomā.
2. 2009.gadā ekonomiskās situācijas rezultātā budžeta finansējums samazinājās un līdz ar to arī ieguldījumi muzeja infrastruktūrā. Tas mudinājis muzeju intensīvāk strādāt ar projektiem un piesaistīt finansējumu restaurācijai un rekonstrukcijai.
3. Iedzīvotāju maksātspējas samazinājums ir ietekmējis muzeja piedāvājumu, produktus un rosinājis tos pilnveidot, kā arī intensīvi strādāt pie ES finansējuma piesaistes infrastruktūrai un krājuma saglabāšanai.

Iniciatīvas

1. Izvērtēt muzeja produktu un pakalpojumu klāstu atbilstoši esošajiem sociāli ekonomiskajiem un politiskajiem apstākļiem, meklēt jaunas darba formas un metodes muzeja pieejamības palielināšanai un muzeja produktu noieta veicināšanai.
2. Izmantot iespējas piesaistīt ES fondu finansējumu, lai nodrošinātu muzeja krājuma saglabāšanu un muzejā esošo mantojuma objektu efektīvu izmantošanu sabiedrības interesēs.

5.3. Tukuma muzeja darbības spēju izvērtējums atbilstoši stratēģiskajiem mērķiem

1. stratēģiskais mērķis: Restaurēt un rekonstruēt Ziemeļaustrumkurzemei raksturīgos ēku kompleksus.

Tukuma muzeja vadības komandai ir 20 gadu ilga pieredze valsts nozīmes kultūras pieminekļa - Durbes pils - restaurācijas projekta izstrādē un projekta ieviešanā, kā arī 10 gadus ilga pieredze lauku viensētas restaurācijā un renovācijā Pastariņa muzejā.

Muzeja direktore vadījusi stratēģisko plānu, ēkas izpēti un izmantošanas koncepciju izstrādi un ieviešanu, direktora vietnieks ir bijis atbildīgs par sadarbību ar celtniecības organizāciju, būvuzraugu un arhitektu, direktora vietniece zinātniskajā darbā - par pils vēsturisko izpēti un ekspozīcijas plāna un mākslinieciskā risinājuma izstrādi, bet galvenā krājuma glabātāja - par kolekciju veidošanu un priekšmetu restaurāciju. Gados jaunie darbinieki, kas nomainījuši pieredzējušos kolēģus, zināšanas un prasmes ieguvuši praksē, jo bijuši iesaistīti iepriekš minēto projektu realizācijā.

Plānojot muzeja krātuves un reģionālā restaurācijas centra izveidi, veikta muzeja krājumu izvērtēšana un vajadzību identificēšana. Ēkas filozofijas formulēšanas un tehniskā projekta izstrādes procesā muzeja speciālisti, īpaši - krājuma darbinieki, ir iepazinušies ar mūsdienu atziņām krājuma saglabāšanā, piedaloties ICCROM (Starptautiskās konservācijas un restaurācijas komitejas darbā) un apmeklējot muzeju glabātuves Igaunijā, Lietuvā, Nīderlandē, Zviedrijā un Vācijā.

2. stratēģiskais mērķis: Nodrošināt krājuma pieejamību, tādējādi veicinot jaunu zināšanu popularizāciju sabiedrībā, tradīciju saglabāšanu un zudušo prasmju atjaunošanu.

Krājuma komplektēšanas prioritātes Tukuma muzejā definētas jau 1999.gadā. Muzeja krājuma politikā akcentēta doma, ka komplektējami priekšmeti, kas, pirmkārt, nepieciešami ekspozīcijām atjaunotajās vēsturiskajās celtnēs: Durbes pils interjeram, dzīvojamajai ēkai un saimniecības ēkām Pastariņa muzejā, pilsētas vēstures ekspozīcijai „Pils tornī” vai Mākslas muzeja ekspozīcijā utt. Līdz šim lielāka uzmanība pievērsta interjera un mākslas priekšmetu kolekcijām, kā arī fotogrāfijām, kas atspoguļo muižu kultūrvidi, kungu māju iekārtojumu un funkcijas, Tukuma pilsētas ainavas izmaiņām. Komplektēti arī etnogrāfijas priekšmeti, kas raksturo latviešu zemnieka dzīvesveidu.

Priekšmeti tiek komplektēti gan zinātnisko tēmu izpēti gaitā, gan arī organizējot tematiskās ekspedīcijas apkārtnes pagastos un bijušo muižu centros, gan arī veicot arheoloģiskos izrakumus. Laikā, kad daudzi muzeji pārtraukuši mērķtiecīgu lauka studiju darbu, Tukuma muzejs turpina veikt lauka pētījumus, kaut arī darba apjoms un finansējums šim mērķim ir pieticīgs.

2008. gadā Tukuma muzejs iesaistījās Nacionālā muzeju krājuma kopkataloga (NMKK) projektā. Datu ievadīšanu veic 3 krājuma darbinieki savu darba pienākumu ietvaros. Tā kā krājuma darba apjoms aug sakarā ar tā intensīvo izmantošanu izstādēs, publikācijās un pētniecībā, nepietiek kapacitātes kolekciju zinātniskajai apstrādei un ievadīšanai NMKK.

Muzejā strādā 3 sertificēti restauratori: restaurators, arheoloģiskā materiāla konservācijas un restaurācijas speciālists (ķīmijas inženierzinātņu maģistrs, strādā profesijā 15 gadus), dokumentu un iespieddarbu restaurators (datordizaina bakalaura, strādā profesijā 7 gadus) un mēbeļu un kokgriezumu restaurators (strādā profesijā 8 gadus). Muzeja restauratori ir Latvijas restauratoru biedrības biedri, regulāri paaugstina kvalifikāciju profesijā un kopš 2008. gada izpilda arī citu pašvaldības muzeju pasūtījumus arheoloģiskā materiāla un dokumentu restaurācijā.

3.mērķis: Pilnveidot zinātniskās pētniecības darba kvalitāti un iespējami plaši izmantot tā rezultātus.

Katram muzeja speciālistam ir izpēti tēma un pētniecībā sasniedzamie rezultāti tiek plānoti saskaņā ar muzeja un tā struktūrvienību gada plāniem. Pārskata periodā zinātnisko darbu vidēji katru gadu veic 9 muzeja speciālisti. Pētījuma tēmas un apjoms, pētniecības metodes un darba rezultāti ir atkarīgi no katra speciālista izglītības, pieredzes pētnieciskajā darbā, darba specifikas un prasmēm. Kaut arī muzejā nav neviena darbinieka, kas varētu savu laiku veltīt tikai pētniecībai,

strādājot komandā uz vienu konkrētu mērķi, gūti labi panākumi, regulāri paaugstinās darbinieku zināšanu un pieredzes līmenis.

Kolekciju zinātniskā inventarizācija tiek veikta atbilstoši muzeja izvirzītajām krājuma un pētnieciskā darba prioritātēm. Parasti tas saistīts ar izstāžu un ekspozīciju izveidi, kad notiek izpēte jau kolekcijas un izpētes tēmas kontekstā. Gala rezultātā tiek veidots kolekcijas katalogs.

Kolekciju izpēte muzejā ir procesā. Pilnībā veikta Tukuma keramikas (1988.) un Latvijas glezniecības kolekcijas izpēte un izdots katalogs (2005.). Procesā ir 19./20.gadsimta sākuma interjera priekšmetu kolekcijas un tekstiliju kolekcijas izpēte, ko veic muzeja krājuma darbinieki, kam ir pieredze attiecīgajās jomās.

Nepieciešamības gadījumā notiek konsultācijas ar Latvijas Nacionālā arhīva, LU Latvijas vēstures institūta, Latvijas Nacionālās bibliotēkas, Latvijas Nacionālā mākslas muzeja, Latvijas Nacionālā vēstures muzeja un Rundāles pils muzeja, kā arī Latvijas okupācijas muzeja un citu muzeju speciālistiem.

Muzeja darbinieki regulāri piedalās starptautiskās un nacionāla mēroga konferencēs, uzstājoties ar referātiem un prezentācijām. 2010.gadā Tukuma muzejs saņēmis Latvijas Muzeju biedrības Gada balvu „Zelta puteklis” par izstādes „Muižu stāsti” katalogu.

Muzejs veic arī izdevējdarbību. Regulāri iznāk muzeja rakstu krājums „Tukuma novada kultūrvēsture” (2010.gadā iznācis 10.sējums, 2012.gadā – 11.sējums). Tirdzniecībai muzejs šobrīd piedāvā 27 dažādus izdevumus.

4. mērķis: Nodrošināt muzeja plašāku atpazīstamību un integrāciju reģiona kultūrvidē.

Lai nodrošinātu muzeja plašāku atpazīstamību, 2009.gadā izveidots sabiedrisko attiecību speciālista amats, bet 2010.gadā izveidota sabiedrisko attiecību nodaļa, kurā strādā sabiedrisko attiecību speciālists, reklāmas speciālists un muzejpedagogs.

Muzejā izveidota iekšējās un ārējās komunikācijas sistēma, kas nodrošina regulāru informācijas aktualizāciju un izplatīšanu, tomēr komunikācija visu 7 struktūrvienību starpā un komunikācija ar sabiedrisko attiecību un krājuma nodaļām būtu uzlabojama, tādēļ jāstrādā pie komunikācijas modeļa uzlabošanas. Izveidojusies pastāvīga sadarbība ar reģionālajiem un nacionālajiem medijiem, tai skaitā preses izdevumiem, televīzijām un radio.

Muzejs ir institucionālais biedrs nacionālajās profesionālajās organizācijās: Latvijas Muzeju biedrībā, Latvijas muižu un piļu asociācijā, kā arī starptautiskajā kultūrvēsturiskās vides izglītības biedrībā „Bridging Ages”.

Muzeja darbinieki darbojas arī Starptautiskajā muzeju padomē (ICOM) un ICOM starptautiskajās komitejās (Arheoloģijas un vēstures muzeju komitejā, Konservācijas komitejā, kā arī Muzeju mārketinga un sabiedrisko attiecību komitejā), Latvijas restauratoru biedrībā un Baltijas Muzeoloģijas veicināšanas biedrībā. Muzeja darbinieki izmanto iespējas piedalīties konferencēs, radošajās darbnīcās un semināros, lai celtu kvalifikāciju, iegūtu jaunu pieredzi un popularizētu Tukuma muzeja darbības rezultātus.

5. mērķis: Realizēt aktīvāku marketinga politiku.

Kopš 1999.gada muzejā tiek regulāri pētīta muzeja mērķauditorija un identificētas katra muzeja potenciālās apmeklētāju: tūristu, skolēnu un pensionāru, ģimenes ar bērniem un radošo cilvēku grupas, kas grib attīstīt savas prasmes.

Muzeja darbinieki paši vai sadarbībā ar augstskolām ik gadus veic kādas apmeklētāju grupas aptauju, identificējot viņu vēlmes un gaidas: iepazīt krājuma priekšmetus tos tuvāk pētīt, tikties ar māksliniekiem, skatīt nacionāla un starptautiska mēroga mākslas vai kultūrvēsturiskas izstāde, kā arī baudīt augstāku komfortu.

Veikti mērķtiecīgi pētījumi skolotāju vidū un identificētas skolu vēlmes izmantot muzeja produktus mācību programmu apgūvē vispārīzglītojošajās skolās, kā arī turpināt saņemt metodiskos palīglikdzekļus muzeja izmantošanā. Pateicoties šai sadarbībai, skolotāji dod saviem audzēkņiem tādus uzdevumus, kas sekmē mācīšanos muzejā.

Pašu spēkiem veikts tirgus segmentu pētījums un izstrādāta Mākslas galerijas „Durvis” mārketinga stratēģija. Uzsākta integratīvā mārketinga komunikācijas metodes ieviešana, kas

nodrošina sistēmisku un kompleksu darbību komunikācijas līdzekļu pielietojumu mārketinga realizācijā. Metode ir piemērota muzejam, kur ir mazi resursi, liels informācijas apjoms, produktu dažādība. Tas ļauj apvienot dažādu speciālistu spēkus un zinoša speciālista vadībā racionāli veikt mārketinga darbu. Metodes ieviešanai svarīgi, lai tās būtību izprastu visi darbinieki.

5.4. SVID analīze

Nr.	Muzeja stiprās puses	Nr.	Muzeja vājās puses
1.	Tukuma novada pašvaldības finansētais muzeju tīkls ir daudzveidīgs un atspoguļo galvenās novada vērtības.	1.	Muzejs atrodas vēsturiskajās ēkās, kas prasa lielus ieguldījumus restaurācijā un rekonstrukcijā.
2.	Muzejs ir akreditēts, kas realizē visas muzeja funkcijas.	2.	Muzeja cilvēkresursi un pieejamās IT tehnoloģijas nav pietiekošas esošā darba apjoma veikšanai.
3.	Daudzveidīgais muzeja krājums ir novada kolektīvās atmiņas pamats un izglītības procesa pamats.	3.	Muzeja telpas nav piemērotas krājuma saglabāšanai un restaurācijas darbnīcām.
4.	Muzejā uzkrāta bagāta un daudzveidīga informācija.	4.	Muzejā uzkrātā informācija nav pienācīgi strukturēta un rodas grūtības to efektīgi izmantot.
5.	Kvalitatīvas, saturiski bagātas un mākslinieciski labas izstādes.	5.	Netiek izmantotas visas iespējas muzeja produktu virzībai tirgū.
6.	Tukuma muzejs piedāvā licencētas tālākizglītības programmas.	6.	Nav mūsdienīgi aprīkotu telpu krātuvēm, darbnīcām, reprezentatīvām izstādēm, apmeklētājiem un darbiniekiem.
7.	Muzejs piedāvā atraktīvas muzejpedagoģiskās programmas, kas saskaņotas ar mācību saturu.	7.	Vāja darba organizācijas un informācijas aprites sistēma (IT).
8.	Muzejā ir labi restauratori un pieredzējuši pētnieki, tāpēc eksponēta liela krājuma daļa.	8.	Muzejs nevar ietekmēt muzeja teritorijai piegulošo īpašumu uzturēšanu kārtībā.
9.	Muzejā strādā daudzi entuziasti, kam ir labas idejas un prasmes.	9.	Nav izdevies izmantot ES fondu finansējumu krātuvju attīstībai.
10.	Neraugoties uz valsts ekonomisko lejupslīdi, pieaug muzeja apmeklētāju skaits.	10.	Muzeja iespējas piesaistīt finanses ir ierobežotas.
11.	Muzejs saņēmis vairākas nacionāla mēroga balvas un starptautisku atzinību.		
Nr.	Ārējās iespējas	Nr.	Ārējie draudi
1.	Sabiedrībā pieaug interese par neformālo izglītību.	1.	ES fondu ierobežotais apjoms kultūras mantojumam.
2.	ES fondu līdzekļu piesaiste muzeju attīstībai un krājuma glabātuvēm.	2.	Iedzīvotāju maksātspējas kritums.
3.	Jaunas iespējas nacionālo un starptautisko izstāžu veidošanai.	3.	Apkārtnes muzeju straujāka infrastruktūras attīstība un spēja konkurēt tūrisma tirgū.
4.	Pieaug tūristu plūsma, īpaši no Krievijas, kas varētu veicināt tūrisma operatoru interesi par muzejiem.	4.	Turpināsies ierobežojumi skolām organizēt muzeju apmeklējumus.
5.	Sadarbība ar muzejiem, pētniecības, tūrisma, nevalstiskām organizācijām jauna produkta veidošanā.	5.	Kultūras un mantojuma nozīmes mazināšanās sabiedrības vērtību sistēmā.
6.	Jauno tehnoloģiju, arī NMKK jaunās iespējas krājuma apstrādē.	6.	Pašvaldības finansējuma samazināšanās infrastruktūras attīstībai, pasliktinoties ekonomiskajai situācijai.

5.5. Secinājumi

Izvērtējot Tukuma muzeja stiprās un vājās puses, kā arī ārējās vides iespējas un draudus, jāsecina, ka sekmīgai darbībai jāizmanto stiprās puses un ārējās iespējas, lai novērstu vājās puses un mazinātu ārējos draudus.

Nemot vērā to, ka Tukuma muzejā ir 7 savdabīgas struktūrvienības un katrā ir milzīgs potenciāls – krājums, vēsturiski nozīmīgas ēkas, strādīgi, zinoši, prasmīgi un radoši domājoši darbinieki, labi sadarbības partneri – tiek nodrošināts sekmīgs muzeja darbs un profesionāla līmeņa produkti.

Muzeja vājā puse bijusi nespēja pietiekami aktīvi komunicēt ar sabiedrību un nespēja pierādīt mantojuma saglabāšanas nozīmību pašvaldībai, plašākai sabiedrībai, tāpēc jādomā par aktīvāku komunikāciju ar sabiedrību ar mediju, pasākumu, izstāžu, programmu, lekciju un koncertu, publikāciju un vides objektu palīdzību.

Izmantojot informāciju tehnoloģiju sniegtās iespējas muzeja darbības optimizēšanai un piedāvājot muzeja produktus, tos popularizējot sociālajos tīklos, muzejs varētu iegūt labāku atpazīstamību un atzīšanu no sabiedrības puses. Lai to paveiktu, jāveido racionālāka darba organizācijas un informācijas aprites sistēma, lai veidotu efektīvāku komunikāciju ar mērķgrupām un novada sabiedrību kopumā, kā arī jāizmanto iespēja piesaistīt ES fondu finansējumu personāla izglītošanai un prasmju attīstībai, infrastruktūras atjaunošanai un efektīgai izmantošanai, informāciju tehnoloģiju ieviešanai, lai racionālāk strukturētu un uzglabātu informāciju un to efektīgi izmantotu, veidojot vēl labākus muzeja produktus.

Iniciatīva

Izmantojot iniciatīvas bagātos, radošos, zinošos un prasmīgos muzeja darbiniekus un ES fondu piedāvātās iespējas mācībām un informācijas tehnoloģiju ieviešanai, pārveidot informācijas aprites un uzkrāšanas, komunikācijas un darba organizācijas sistēmu muzejā tā, lai harmonizētu darba vidi un efektīvāk izmantotu darba laiku, veltītu vairāk uzmanības kvalitatīvu, inovatīvu produktu radīšanai un komunikācijai sabiedrībā.

6. Tukuma muzeja prioritārie darba virzieni

Izvērtējot pārskata periodā (2009.-2013.) Tukuma muzeja veiktā darba rezultātus, muzeja attīstības vajadzības un kapacitāti, konstatējam, ka stratēģiskie mērķi muzeja funkciju realizācijā ir sasniegti daļēji, jo izpildīti muzeja kompetences ietvaros veicamie uzdevumi (eksponāciju, krājuma glabātuvju plānošanas darbs un restaurācija muzeja iespēju robežās piesaistīto līdzekļu apjomā), bet nav atrisinātas krājuma saglabāšanas problēmas (glabāšana nepiemērotās telpās ar sliktu tehnisko stāvokli) un nav veikta infrastruktūras uzlabošana sakarā ar Domes lēmumu pārtraukt ERAF projekta „Mūsdienīgs muzejs un reģionāls restaurācijas centrs Durbes pils kompleksā” līdzfinansēšanu.

Nemot vērā iepriekš minēto, muzeja darba grupa ir nolēmusi turpināt darbu iesāktajos prioritārajos darba virzienos un akcentēt muzeja kompetencei atbilstošus aspektus šādā formulējumā:

1. stratēģiskais mērķis: Novada kultūras telpai nozīmīga, raksturīga un unikāla mantojuma saglabāšana un attīstība, lai stiprinātu novada iedzīvotāju lepnumu un piederības izjūtu savam novadam,

2. stratēģiskais mērķis: Nodrošināt krājuma un ar to saistītās informācijas pieejamību, tādējādi veicinot jaunu zināšanu un mantojuma vērtību popularizāciju sabiedrībā,

3. stratēģiskais mērķis: Kvalitatīvas un pieejamas mūžizglītības pasākumu piedāvājums novada iedzīvotājiem un tūristiem, veicinot tradīciju izpratni un saglabāšanu, kā arī zudušo prasmju atjaunošanu un radošumu,

4. stratēģiskais mērķis: Nodrošināt muzeja plašāku atpazīstamību vietējā, reģionālā un nacionālā mērogā un muzeja integrāciju sabiedrībā, iekļaujoties novada un valsts kultūras dzīvē un starptautiskajās norisēs, lai nestu Tukuma vārdu pasaulē.

7. Tukuma muzeja plānotie darbības rezultāti

7. 1. Pasākumu programmas raksturojums

Tabulā lietotie saīsinājumi:

TM	Tukuma muzejs
TND	Tukuma novada Dome
KM	Kultūras ministrijas administrētie līdzekļi akreditētajiem muzejiem
ES	Eiropas Savienības finansējuma piesaiste
VKKF	Valsts Kultūrkapitāla fonds
VKPAI	Valsts Kultūras pieminekļu aizsardzības inspekcija
TMD	Tukuma muzeja direktors
DVZD	Tukuma muzeja direktora vietnieks zinātniskajā darbā
GKG	Galvenais krājuma glabātājs
TMM	Tukuma Mākslas muzeja vadītājs
PM	Pastariņa muzeja vadītājs
PT	Tukuma pilsētas vēstures muzejs „Pils tornis” vadītājs
Dzpm	Džūkstes Pasaku muzeja vadītājs
DP	Durbes pils vadītājs
AD	Tukuma Audēju darbnīcas vadītājs
SA	Tukuma muzeja sabiedrisko attiecību nodaļas vadītājs

1. stratēģiskais mērķis: Novada kultūras telpai nozīmīga, raksturīga un unikāla mantojuma saglabāšana un attīstība, lai stiprinātu novada iedzīvotāju lepnumu un piederības izjūtu savam novadam.*

Uzdevumi	Plānotie rezultāti	Rezultatīvie rādītāji		Atbildīgais	Izpildes laiks	Finanšu avots
		Kvalitatīvie	Kvantitatīvie			
Krājuma papildināšana ar novadam nozīmīgiem priekšmetiem	Krājums papildināts atbilstoši krājuma politikai	Kvalitatīvi papildinātas kolekcijas	3500 gb	GKG	2020	TND, TM
Krājuma saglabāšana	Restaurēti un konservēti muzeja priekšmeti	Iespējas plašāk izmantot krājuma priekšmetus	350	GKG	2020	TND, TM, KM
Krājuma datu bāzes modernizācija	Programma un tehnoloģijas datu apstrādei un uzkrāšanai	Strukturēta, droša un ērti izmantojama informācija	1	GKG DVZD	2020	TND citi
Krājuma saglabāšanai rekonstruēt saimniecības ēkas Durbes pils kompleksā	Rekonstruēta kalpu māja, klēts un šķūnis katlu mājai	Krājuma un restaurācijai atbilstošas telpas	3 ēkas	TND	2020	TND
Rekonstruēt saimniecības ēkas Pastariņa muzejā	Rekonstruēta klēts, kūts un stallītis	Telpas etnogrāfijas priekšmetu ekspozīcijām	3 ēkas	TND	2015	ES, TND

Restaurēta Džūkstes Pasaku muzeja ēka	Atjaunots jumta segums, veikta siltināšana un elektroinstalācijas maiņa, restaurēts interjers	Vēsturiskajai situācijai un mūsdienīgam muzejam atbilstošas telpas	1 ēka	TND, TM	2018	TND, TM, VKKF
Mākslas muzeja modernizācija	Rasta iespēja izveidot stacionāru ekspozīciju un rīkot izstādes	Kolekcijai, reprezentatīvai ekspozīcijai, izstādēm atbilstošas telpas	1 ēka	TND, TMM	2016	TND
Restaurēt ēku Brīvības laukumā 21	Restaurēta 18. gadsimta ēka	Realizēts projekts „Tukumnieka māja”	1 ēka	TND	2020	TND, ES, citi

*Muzeja ēku restaurācijas un rekonstrukcijas projektu virzībā muzejs iegulda informāciju un zināšanas atbilstoši savai kompetencei, bet darbu organizē Tukuma novada pašvaldības institūcijas

3. stratēģiskais mērķis: Veicināt jaunu zināšanu un mantojuma vērtību popularizāciju sabiedrībā, nodrošinot krājuma un ar to saistītās informācijas pieejamību un izmantošanu

4.

Uzdevumi	Plānotie rezultāti	Rezultatīvie rādītāji		Atbildīgais	Izpildes laiks	Finanšu avots
		Kvalitatīvie	Kvantitatīvie			
Krājuma pārvaldības modernizācija	Virtuālajā vidē pieejama informācija par krājumu	Muzejs strādā virtuālajā vidē izmantojot NMKK	7000 gb	GKG	2020	TND, TM
Krājuma eksponēšana	Pieaudzis eksponēto priekšmetu apjoms	Uz autentiskiem priekšmetiem balstītas ekspozīcijas	5%	GKG	2020	TND, TM
Ekspozīciju papildināšana	Papildinātas ekspozīcijas Durbes pilī un Pastariņa muzejā	Ekspozīcija paplašināta atrestaurētajās vēsturiskajās ēkās	2	PM, DP	2016 2016	TND, TM, VKKF
Virtuālās ekspozīcijas papildināšana	Papildināta ekspozīcija „Vēstules nākamībai”	Ievietota informācija par UNESCO nomināciju papildinošajām bērza tāsīm	1	GKG	2014	TM
Krājuma popularizēšana starptautiskajā datu bāzēs	Visas Sibīrijā rakstītās vēstules uz bērza tās pieejamas Pasaules digitālajā bibliotēkā	Pieejama informācija UNESCO ”Pasaules atmiņa”	43	GKG	2014	TM

Jaunu ekspozīciju veidošana	Jaunas ekspozīcijas Pilsētas vēsturē, Pastariņa muzeja saimniecībā, Par A.Lerhi-Puškaiti	Mūsdienīga ekspozīcija vēsturiskiem apstākļiem tuvinātā vidē	3	PT PM Dzpm	2014 2016 2017	TND, TM, VKKF
Jaunu virtuālo ekspozīciju veidošana	Izveidotas jaunas virtuālas ekspozīcijas par E.Birznieku-Upīti, Pasakām un Durbes muižu	Apmeklētājs ātri iegūst TM piedāvātas zināšanas ārpus muzeja	3	PM, Dzpm, DP	2016 2017 2015	TND, TM, VKKF
Pētījumu pieejamības veicināšana	Izdoti TM rakstu krājumi,	Sabiedrībai pieejami kvalitatīvi un ticami pētījumi	3	TMD	2020	TND, TM, VKKF, citi
Katalogu sagatavošana	Publicēti kvalitatīvi katalogi par mākslas izstādēm un Durbes pils ekspozīciju	Sabiedrībai pieejami krājuma katalogi	2	TMM, DP	2020	TND, TM, VKKF

3. stratēģiskais mērķis: Veidot kvalitatīvu un pieejamu mūzizglītības pasākumu piedāvājumu, akcentējot profesionālās mākslas un mūzikas pieejamības, tradīciju saglabāšanas un zudušo prasmju atjaunošanas nozīmi novada iedzīvotāju radošuma veicināšanā

Uzdevumi	Plānotie rezultāti	Rezultatīvie rādītāji		Atbildīgais	Izpildes laiks	Finanšu avots
		Kvalitatīvie	Kvanti-tatīvie			
Izveidot jaunas muzejpedagoģiskās programmas muzejā	Pedagoģiskā programma katrā muzejā atbilstoši komunikācijas politikai	Pedagoģiskā programma veicina muzeja profilam atbilstošu zināšanu pieejamību	7	Visi muzeji	2020	TND, TM, KM, VKKF
Attīstīt ceļojošo izstāžu un programmu piedāvājumu	Ceļojošās programmas	Lauku skolām un NVO radīta iespēja iepazīt muzeju	2	DVZD	2018	TND, TM, citi
Izmantot „Ceļojums laikā” apmeklētāju izglītošanā	Jauna programma „Ceļojums laikā”	Programma nodrošina iespēju detalizēti iepazīt vēsturi	1	MP	2016	TND, TM, VKKF, KM
Radīt tālākizglītības iespējas skolotājiem	Radīta profesionālās pilnveides programma	Katru gadu izstrādāta un realizēta jauna programma	7	TMM	2020	TND, TM, VKKF
Veicināt profesionālās mūzikas pieejamību	Kamermūzikas koncertu programma	Durbes pilī piedāvāti kvalitatīvi kamermūzikas koncerti	28	DP	2020	TND, TM, VKKF, citi

Veicināt 20. gs. profesionālās modernās mākslas pieejamību	Kvalitatīva ekspozīcija un izstādes Mākslas muzejā	Tukumā pieejami Latvijas labāko mākslinieku labākie darbu izstādes	28	TMM	2020	TND TM
Popularizēt novada etnogrāfiskās tradīcijas	Pasākumi un programmas Pastariņa muzejā	Iedzīvinātas vietējās tradicionālās kultūras tradīcijas	4 gads- kārtu ierašu svētki, 2 programmas	PM	2020	TM
Popularizēt un mācīt aušanas prasmes	Interesu izglītības programma Audēju darbnīcā	Skolēniem radīta iespēja apgūt aušanas prasmes mājturības kursā	1	AD	2020	TM
Attīstīt interesi par aušanu pieaugušajiem	TLMS „Durbe”	Augstvērtīgi Lietišķās mākslas darbi izstādēs un krājumā	1	AD	2020	TND TM

4. stratēģiskais mērķis: Nodrošināt muzeja plašāku atpazīstamību vietējā, reģionālā un nacionālā mērogā un muzeja integrāciju sabiedrībā, iekļaušanos novada un valsts kultūras dzīvē un starptautiskajās norisēs un Tukuma vārdu nešanu pasaulē.

Uzdevumi	Plānotie rezultāti	Rezultatīvie rādītāji		Atbildīgais	Izpildes laiks	Finanšu avots
		Kvalitatīvie	Kvantitatīvie			
Īstenot muzeja modernizācijas projektus	Jaunās tehnoloģijas krājumā, ekspozīcijās	Inovatīvi un kvalitatīvi muzeja produkti	7	DVZD	2020	TND, TM, VKKF, citi
Pilnveidot muzeja marketingu	Mārketinga komunikācijas plāns	Pielietota integrētā mārketinga komunikācijas metodika	1	SA	2015	TM
Attīstīt jaunas reklāmas formas	Reklāmas pilsētvidē	Plaša informācija par muzeja piedāvājumu	7	SA	2020	TND, TM, citi
Veicināt darbinieku profesionalitāti.	Profesionālās pilnveides kursi un semināri	Apmeklētājiem un darbiniekiem draudzīga vide muzejā	7 muzejos	DVZD DVSD GKG	2020	TM, citi
Pilnveidot muzeja darba organizāciju	Adaptēta elektroniskā datu bāze	Racionāli organizēts darbs, izmantojot IT	1	DVZD GKG	2015	TND, TM
Popularizēt muzeja labās prakses piemērus	Regulāra informācija mēdijiem	Aktuāla informācija mēdijos	55 relīzes gadā	SA.	2020	TM, TND
Regulāri aktualizēt informāciju par muzejiem	Muzejs darbojas sociālajos tīklos	Aktuāla informācija mājas lapā un sociālajos tīklos	7	muzeji		
Aktīvi līdzdarboties novada kultūras dzīvē	Dalība ikgadējos pilsētas svētkos	Jauni produkti novada svētkos	7	TMD, muzeji	2020	TND, TM, VKKF
Darboties starptautiskajā mērogā	Dalība ICOM, Baltijas jūras piļu un muzeju asociācijā	Iegūtas profesionālās zināšanas	3	TMD	2020	TND TM

7.1. Tukuma muzeja rezultatīvie rādītāji

Rezultatīvie rādītāji rēķināti ņemot vērā Tukuma muzeja vidējos rādītājus iepriekšējā darbības periodā (2009-2013)

Rādītāji	2014	2015	2016	2017	2018	2019	2020
Iegūto krājuma vienību skaits*	500	500	500	500	500	500	500
Konservēto priekšmetu skaits	50	50	50	50	50	50	50
Digitalizēto vienību skaits**	1000	1000	1000	1000	1000	1000	1000
Eksponēto krājuma vienību skaits	3000	3000	3000	3000	3000	3000	3000
Pētniecībā izmantoto krājuma vienību skaits	4000	4000	4000	4000	4000	4000	4000
Jauno un papildināto virtuālo izstāžu skaits	1	1	1	1	-	-	-
Jauno ekspozīciju skaits	1		1	1	-	-	-
Sagatavoto izstāžu skaits	28	28	28	28	28	28	28
Publicēto pētījumu skaits	6	6	6	6	6	6	6
Katalogu skaits	1	-	-	-		1	-
Sagatavoto programmu skaits	1	1	1	1	1	1	1
Pasākumu skaits muzejā	70	70	70	70	70	70	70
Apmeklētāju skaits muzejā	41100	41200	41300	41400	41500	41600	41700

* Iegūto vienību skaita atkarīgs krājuma glabātuvju stāvokļa un ietilpības

** Digitalizēto vienību skaits ir atkarīgs no IT nodrošinājuma un darbinieku noslogotības

8.Publicitāte

Publicitātes programmas raksturojums

Reklāmas veids	Vietējā mērogā	Valsts mērogā	Baltijas mērogā
Reklāmas stendi	Reklāmas stends katram muzejam		
Informācija presē	Pašvaldības bezmaksas informatīvajā izdevumā „Tukuma Laiks” Novada laikrakstā „Tukuma Ziņotājs” Reģionālajā laikrakstā „Neatkarīgās Tukuma Ziņas”	Preses reļīzes nacionālajām ziņu aģentūrām (LETA, BNS) un laikrakstiem „Latvijas avīze” Kultūras diena, utt.	Informatīvi raksti Baltijas pilsētu savienības izdevumā - „UBC Newsletter”
Informācija citos masu medijos	Tukuma novada Domes mājas lapā www.tukums.lv Tukuma tūrisma informācijas centra mājas lapā www.turisms.tukums.lv	Informācija Radio 1 un Radio 2 ziņu raidījumiem, Kultūras Rondo, LTV un LNT	Baltijas pilsētu savienības mājas lapā- www.ubc.org Starptautiskās organizācijas – BridgingAges - mājas lapā: www.bridgingages.com
Informācija Tukuma muzeja mājas lapā	www.tukumamuzejs.lv	www.muzeji.lv	
Informācija sociālajos tīklos	www.tukums.info Tukuma radio „H ₂ O”	www.draugiem.lv www.twitter.com	www.facebook.com

9. Tukuma muzeja ilgtspēja

Tukuma muzeja ilgtspēja ir atkarīga no pašvaldības atbalsta un finansējuma muzeja pamatfunkciju veikšanai un infrastruktūrai, informācijas tehnoloģiju iegādes un pielietojuma iespējām, darbinieku kompetences un motivācijas realizēt muzeja misiju un sasniegt šajā dokumentā izvirzītos mērķus un uzdevumus.

Kā liecina muzeja vēsture, tieši muzeja darbinieki bijuši svarīgākais faktors, kas jebkuros apstākļos ir saglabājuši un pilnveidojuši muzeja krājumu, nodrošinājuši muzeja pieejamību un sekmējuši muzeja attīstību.

Atbilstoši ilgtspējīga muzeja filozofijai, muzeja būtība ir saglabāt krājumu un rūpēties par tā pieejamību tagadnē un nākotnē, tādēļ šis aspekts integrēts muzeja politikas dokumentos un muzeja iekšējo darba kārtību reglamentējošos dokumentos.

Lai nodrošinātu Tukuma muzeja ilgtspēju no 2014. līdz 2020.gadam, nepieciešams ieguldīt krājuma komplektēšanai, saglabāšanai un pieejamībai, restaurējot un rekonstruējot vēsturiskās ēkas, nodrošinot informācijas tehnoloģiju attīstību un rūpējoties par darbiniekiem, no kuriem muzeja attīstība būs atkarīga arī nākotnē.

Domes priekšsēdētājs

(personiskais paraksts)

J.Šulcs