

Pielikums

Tukuma novada Domes 18.12.2014.  
lēmumam (prot.Nr.15, 6.§.)

TUKUMA NOVADA PAŠVALDĪBAS AĢENTŪRA  
„TUKUMA NOVADA SOCIĀLAIS DIENESTS”

DARBĪBAS ATTĪSTĪBAS STRATĒGIJA  
2014.- 2017.GADAM

Tukuma novads  
2014.

## Satura rādītājs

<u>Ievads</u> .....	3
<u>Sociālais darbs un sociālā palīdzība</u> .....	6
<u>I Pakalpojumi iedzīvotājiem</u> .....	6
1. <u>Darbības virziena nosaukums - Nodrošināt pašvaldības teritorijā dzīvojošo iedzīvotāju vajadzībām atbilstošu sociālo palīdzību</u> .....	6
2. <u>Darbības virziena nosaukums - Nodrošināt pašvaldības teritorijā dzīvojošo iedzīvotāju vajadzībām atbilstošu atbalstu</u> .....	11
3. <u>Darbības virziena nosaukums - Nodrošināt sociālo darbu ar personām, ģimenēm un personu grupām, profesionāli izvērtējot personu vajadzības, materiālos un personiskos resursus, organizējot personai nepieciešamos sociālos pakalpojumus un sociālo palīdzību sociālo problēmu risināšanā</u> .....	16
4. <u>Darbības virziena nosaukums - Starpnozaru sadarbības modeļu veidošana un pilnveidošana</u> ..	21
<u>II Darbības virziens Darba procesa organizācija un sociālā darba speciālistu profesionalitāte</u> ....	24
<u>Sociālie pakalpojumi</u> .....	29

## Ievads

Stratēģija ir dokuments, kas izstrādāts, lai nodrošinātu Tukuma novada pašvaldības aģentūras „Tukuma novada sociālais dienests” koordinētu un mērķtiecīgu darbu virzību uz labklājības un augstas dzīves kvalitātes nodrošinājumu nākotnē.

Tukuma novada pašvaldības aģentūras „Tukuma novada sociālais dienests” (turpmāk tekstā – Aģentūra) darbības stratēģija ir īstermiņa plānošanas dokuments laika posmam no 2014. līdz 2017.gadam. Aģentūras darbības attīstības stratēģija ietver galvenos darbības virzienus, to mērķus, plānotos rezultātus, ieviešanas instrumentus un sistēmas, finansējuma avotus iesaistītās institūcijas un izpildes laiku.

Stratēģijā minētie darbības rezultāti ir tieši Aģentūras kompetencē esošas darbības. Tā ir tieši saistīta ar kopējo sociālās politikas attīstības gaitu valstī.

Plānotie attīstības virzieni ir sadalīti atsevišķās sadaļās un ir plānoti īstermiņa laika periodā no 2014.-2017.gadam.

Aģentūras stratēģijas pamatojums ir:

Labklājības ministrijas izstrādātā sabiedrības labklājības politika un to realizējošie spēkā esošie normatīvie akti;

Profesionālas sociālā darba attīstības pamatnostādnes 2014.-2020.gadam;

Pamatnostādnes sociālo pakalpojumu attīstībai 2014.- 2020.gadam;

Tukuma novada ilgtspējīgas attīstības stratēģija 2013.- 2033.gadam;

Tukuma novada integrētās attīstības programma 2012.– 2018.gadam;

Tukuma novada pašvaldības saistošie noteikumi;

Tukuma novada pašvaldības esošo resursu izvērtējums;

Iedzīvotāju vajadzības.

„Tukuma novada attīstības vīzijas 2033.gadam sasniegšanā 2033.gadā .....

Tukuma novads, kā Rīgai netāls plaukstošs novads ar pilsētu un lauku ciemiem un viensētām, ir labi atpazīstama kvalitatīva un ilgtspējīga dzīves vide, kas sekmē radošu, izglītotu un aktīvu iedzīvotāju labklājību. Novada iedzīvotāji novērtē un saglabā tradīcijas un novada kultūrvēsturisko mantojumu. Kvalitatīva, moderna transporta un sakaru infrastruktūra nodrošina videi draudzīgas, konkurētspējīgas uzņēmējdarbības ar augstu pievienoto vērtību attīstību, dabas resursu prasmīga un moderna apsaimniekošana nodrošina lauksaimniecības attīstību. Uz šejieni brauc gan tuvāki, gan tālāki viesi, daļai rīdzinieku šeit ir lauku mājas.

Aģentūra ir atbildīga par attīstības mērķa sasniegšanu-

„Vienota un atvērta, izglītotā un aktīva sabiedrība, kam nodrošinātas augstas kvalitātes attīstības iespējas”.

Sociālās dimensijas pamats ir sabiedrība jeb novada iedzīvotāji, kas no vienas puses kā pašvaldības pamatelements veido to, no otras puses ir pašvaldības kā pārvaldes vienības, darbības galvenā mērķagrupa jeb klients. Savukārt iedzīvotāju kvalitatīvās iezīmes – prasmes, zināšanas, spējas un aktivitāte - veido teritorijas cilvēkkapitālu, kas ir viens no vietējās ekonomikas attīstības pamatfaktoriem. Tāpēc pašvaldībai jānodrošina iedzīvotājiem daudzveidīgas iespējas attīstīties - novadā jārada vide, kur iedzīvotājs vēlas dzīvot, un jānodrošina pakalpojumi vai ērta piekļuve tiem, lai iedzīvotāji var veidot, attīstīt un pilnveidot savu ģimenes locekļu personību, pašvaldībai jārada vide, kur pieejamas darbavietas ar apmierinošu samaksu un labvēlīgi apstākļi savas uzņēmējdarbības īstenošanai. Veicinot savas individuālās un ģimenes labklājības pieaugumu, iedzīvotāji nodrošinās arī visa novada ekonomisko izaugsmi un labklājību.

Iedzīvotāji ir Tukuma novada galvenā vērtība. Novada nākotnes attīstībai svarīga ir gan esošo iedzīvotāju noturēšana, gan mācībās un peļņā uz laiku aizbraukušo atgriešana, gan jaunu iedzīvotāju piesaistīšana, gan arī dzimstības palielināšanās.

Vienotā sabiedrībā visiem iedzīvotājiem, neatkarīgi no tā, vai dzīvo pilsētā vai kādā no pagastiem, pateicoties pakalpojumu tīklam, ceļiem un transporta pakalpojumiem – ir iespējas likt

lietā savas spējas un prasmes, gūt jaunas zināšanas, realizēt savas intereses un veselīgi dzīvot. Vienota sabiedrība ir solidāra, tā rūpējas par mazaizsargātiem un grūtībās nonākušiem iedzīvotājiem.

Atvērta sabiedrība nozīmē, ka iedzīvotāji visos vecumos ir gatavi gūt jaunas zināšanas un prasmes, ir atvērti jaunām idejām, ir gatavi pārmaiņām un elastīgi reaģē uz dažādiem pavērsieniem vietējā un globālā mērogā, pieņem jaunus iedzīvotājus un ciena citu intereses. Atvērta sabiedrība ir arī iekļaujoša sabiedrība. Ikviens pašvaldības iedzīvotājs ir rūpju cienīgs, un pašvaldības uzdevums ir maksimāli sekmēt mazaizsargāto grupu personu (bērni, personas ar invaliditāti, pensijas vecuma cilvēki, jaunieši, bezpajumtnieki, ilgstošie bezdarbnieki u.c.) neatkarīgas dzīves iespējas sabiedrībā, pašaprūpes un pašrealizācijas iespējas un sniegt nepieciešamo atbalstu krīzes situācijā.

Izglītotu sabiedrību raksturo mūsdienīgas darbam nepieciešamās zināšanas un prasmes, to raksturo regulāra sevis pilnveidošana un motivācija to darīt.

„Aktīvā sabiedrībā iedzīvotāji ir fiziski aktīvi, daudz sporto un ir veseli, iedzīvotāji ir ekonomiski aktīvi un līdz ar to nodrošināti, iedzīvotāji ir sabiedriski aktīvi – iesaistās dažādās interešu aktivitātēs, palīdz viens otram, līdzdarbojas kopīgu problēmu risināšanā un savas vides veidošanā, aizgūstot idejas no citiem un daloties ar citiem savā pieredzē.”<sup>1</sup>

Aģentūras darbības mērķi:

- nodrošināt pašvaldības teritorijā dzīvojošo iedzīvotāju vajadzībām atbilstošus sociālos pakalpojumus un sociālo palīdzību;
- sadarbībā ar citām institūcijām, biedrībām un nodibinājumiem, nevalstiskajām organizācijām un reliģiskajām konfesijām sekmēt labvēlīgas sociālās vides veidošanu pašvaldības teritorijā.

Aģentūra īsteno Tukuma novada ilgtspējīgas attīstības stratēģijas 2013.- 2033.gadam rīcības virzienu - **RV 6 Iekļaušanu sekmējoši sociālie pakalpojumi un palīdzība**.

Aģentūra 2014.- 2017. gada periodā darbosies šādos pamatvirzienos:

Sociālais darbs un sociālā palīdzība:

I Pakalpojumi iedzīvotājiem

1. Nodrošināt pašvaldības teritorijā dzīvojošo iedzīvotāju vajadzībām atbilstošu sociālo palīdzību.
2. Nodrošināt pašvaldības teritorijā dzīvojošo iedzīvotāju vajadzībām atbilstošu atbalstu.
3. Nodrošināt sociālo darbu ar personām, ģimenēm un personu grupām, profesionāli izvērtējot personu vajadzības, materiālos un personiskos resursus, organizējot personai nepieciešamos sociālos pakalpojumus un sociālo palīdzību sociālo problēmu risināšanā.
4. Starpnozaru sadarbības modeļu veidošana un pilnveidošana.

II Darba procesa organizācija, vides pieejamība un sociālā darba speciālistu profesionalitāte

1. Vadības kvalitātes sistēmas, ieviešana sociālajā dienestā.
2. Adekvātu slodzes kritēriju un rezultatīvo rādītāju izstrāde un ieviešana.
3. Sociālā dienesta un sociālo pakalpojumu sniedzēju vides pieejamības nodrošināšana.
4. Sociālā darba speciālistu profesionalitātes nodrošināšana.

Sociālie pakalpojumi:

1. Aprūpe mājās (Aprūpes mājās dienests).

<sup>1</sup> Tukuma novada ilgtspējīgas attīstības stratēģija 2013.- 2033.gadam

2. Ilgstošās sociālās aprūpes un sociālās rehabilitācijas pakalpojums (Irlavas bērnunams- patversme).
3. Patversmes pakalpojums (Tukuma patversme).
4. Dienas sociālās aprūpes un sociālās rehabilitācijas centra pakalpojums (Invalidu dienas centrs „Saime”).
5. Dienas sociālās aprūpes un sociālās rehabilitācijas centra pakalpojums (Dienas centrs „Saimīte”).
6. Individuālā sociālā rehabilitācija (Jauniešu sociālais centrs).
7. Slampes un Džūkstes pagastu kopienas centrs „Rīti”:
  - 7.1. Patversmes pakalpojums;
  - 7.2. Dienas sociālās aprūpes un sociālās rehabilitācijas centra pakalpojums;
  - 7.3. Individuālā sociālā rehabilitācija bērniem un jauniešiem.
8. „Mežrozītes”:
  - 8.1. Grupu dzīvokļa pakalpojums;
  - 8.2. Pansijas pakalpojums.
9. Administrēts valsts finansēts asistenta pakalpojums.
10. Specializētās darbnīcas.
11. Grupu dzīvoklis.

Aģentūras darbības attīstības stratēģija tālāk attēlota shematiski iepriekš nosaukto pamatvirzienu secībā, aprakstīta esošā situācija, darbības virziena mērķis, rezultāti, uzdevumi darbības virziena īstenošanai un iestādes uzdevumu darbības virziena īstenošanai.

## Sociālais darbs un sociālā palīdzība

### I Pakalpojumi iedzīvotājiem

#### Darbības virziena nosaukums - Nodrošināt pašvaldības teritorijā dzīvojošo iedzīvotāju vajadzībām atbilstošu sociālo palīdzību

Esošās situācijas apraksts

Sociālās palīdzības izlietojums 2010., 2011., 2012. un 2013. gadā attēlots 1. tabulā

1. tabula

#### Sociālās palīdzības izlietojums Tukuma novadā 2010., 2011., 2012. un 2013. gadā

<i>Pabalsta veids</i>	<i>2010. gada izpilde (Ls)</i>	<i>2010. gadā saņēmušo personu skaits</i>	<i>2011. gada izpilde (Ls)</i>	<i>2011. gadā saņēmušo personu skaits</i>	<i>2012. gada izpilde (Ls)</i>	<i>2012. gadā saņēmušo personu skaits</i>	<i>2013. gada izpilde (Ls)</i>	<i>2013. gadā saņēmušo personu skaits</i>
Pabalsts garantētā minimālā ienākuma nodrošināšanai	253 757	1949	223 215	1567	113 900	972	31 470	460
Dzīvokļa pabalsts	78 926	1723	108 172	2116	77 471	1498	66 832	1239
Pabalsts veselības aprūpei	16 882	412	18 578	333	19 602	397	18 726	339
Sociālā palīdzība ģimenēm ar bērniem:	74 399		97 706		67 413		43 738	
Brīvpusdienas izglītības iestādē	57 401	974	84014	1074	58157.4	758	36413	518
Pabalsts skolas piederumu iegādei bērniem	16 998	954	13465	756	9165	538	7020	416
Pabalsts transporta izdevumu segšanai uz izglītības iestādēm			227		91		305	
Pabalsts audžuģimenei, t.sk. kontaktpersonas ģimenei	37 226	51	33 029	36	24574	34	25537	53
Sociālās garantijas bāreņiem un bez vecāku gādības palikušiem bērniem	43 116	99	43275	89	33952	76	23637	56
Pabalsts ārkārtas situācijā:	9843		12419		15749		14597	
apbedīšanas pabalsts	6403		5373		4542		6279	
dokumentu noformēšanai	1037		756		725		690	
dzīvokļa pabalsts			885		1079		609	
ģimenēm ar bērniem			3779		5438		3872	
ugunsgrēkā cietušie			796		250		2092	
citā krīzes situācijā	2403		830		3715		1055	

Nepieciešamība pēc sociālās palīdzības Tukuma novada pašvaldībā, salīdzinot 2010., 2011., 2012. un 2013.gadu:

Samazinās izmaksāto pabalstu garantētā minimālā ienākuma nodrošināšanai kopsumma:

2011.gadā, salīdzinot ar 2010.gadu, samazinās par Ls30 542 jeb 12 %.

2012.gadā, salīdzinot ar 2011.gadu, samazinās par Ls 109 315 jeb 45%, bet salīdzinājumā ar 2010.gadu - par Ls 139 857 jeb 55%.

2013.gadā, salīdzinot ar 2012.gadu, samazinās par Ls 82 430 jeb 27%, bet salīdzinājumā ar 2010.gadu - par Ls 222 287 jeb 87%.

Secinājums – samazinās iedzīvotāju vajadzības pēc atbalsta valstī noteiktā viszemākā finansiālā līmeņa nodrošināšanai.

Dzīvokļa pabalstos izmaksātā kopsumma:

2011.gadā, salīdzinot ar 2010.gadu, pieaug par Ls 29 246 jeb 27 %.

2012.gadā, salīdzinot ar 2011.gadu, samazinās par Ls 30 701 jeb 28 %, bet salīdzinājumā ar 2010.gadu samazinās par Ls 1 455 jeb 2%.

2013.gadā, salīdzinot ar 2012.gadu, samazinās par Ls 10 638 jeb 13%, bet salīdzinājumā ar 2010.gadu - par Ls 12 094 jeb 15%.

Secinājums – Vislielākais pieprasījums pēc atbalsta īres un komunālo maksājumu segšanai ir bijis 2011.gadā. 2013.gadā dzīvokļa pabalstos izmaksātā kopsumma samazinās.

Pabalstos ģimenēm ar bērniem izmaksātā kopsumma:

2011.gadā, salīdzinot ar 2010.gadu, pieaug par Ls 23 307 jeb 24 %.

2012.gadā, salīdzinot ar 2011.gadu, samazinās par Ls 30 293 jeb 31 %, bet salīdzinājumā ar 2010.gadu samazinās par Ls 6986 jeb 9 %.

2013.gadā, salīdzinot ar 2012.gadu, samazinās par Ls 23 679 jeb 35%, bet salīdzinājumā ar 2010.gadu - par Ls 30 661 jeb 41%.

Secinājums – Vislielākais pieprasījums pēc atbalsta ģimenēm ar bērniem ir bijis 2011.gadā. 2013.gadā pabalstos ģimenēm ar bērniem izmaksātā kopsumma samazinās, jo pašvaldība 2013.gadā sniedz īpašu atbalstu daudz bērnu ģimenēm, ģimenēm, kuras audzina bērnu invalīdu vai bērnu, kurš slimo ar celiakiju un ģimenēm ar bērniem, ko nosaka Atbalsta programma Tukuma novada ģimenēm ar bērniem.

Ārpusģimenes aprūpei audžuģimenē izmaksātā kopsumma:

2011.gadā, salīdzinot ar 2010.gadu, samazinās par Ls 4 197 jeb 11 %.

2012.gadā, salīdzinot ar 2011.gadu, samazinās par Ls 8 455 jeb 26 %, bet salīdzinājumā ar 2010.gadu samazinās par Ls 12 652 jeb 31 %.

2013.gadā, salīdzinot ar 2012.gadu, pieaug par Ls 963 jeb 4 %, bet salīdzinājumā ar 2010.gadu - ir samazinājusies par Ls 11 689 jeb 34%.

Secinājums – Vislielākais pieprasījums pēc atbalsta ģimenēm ar bērniem ir bijis 2010.gadā. 2012. un 2013.gadā Ārpusģimenes aprūpei audžuģimenē ir izmaksātas tikai divas trešās daļas no 2010.gadā izmaksātās kopsummas.

Sociālo garantiju bāreņiem un bez vecāku gādības palikušiem bērniem pēc pilngadības sasniegšanas izmaksātā kopsumma:

2011.gadā, salīdzinot ar 2010.gadu, ir izmaksātas vienādā apmērā - izmaksātā summa pieaug tikai par Ls 159.

2012.gadā, salīdzinot ar 2011.gadu, samazinās par Ls 9 323 jeb 21 %, bet salīdzinājumā ar 2010.gadu samazinās par Ls 9 164 jeb 22 %.

2013.gadā, salīdzinot ar 2012.gadu, pieaug par Ls 10 315 jeb 30 %, bet salīdzinājumā ar 2010.gadu - ir samazinājusies par Ls 19 450 jeb 45%.

Secinājums – Vislielākais pieprasījums pēc sociālajām garantijām bāreņiem un bez vecāku gādības palikušiem bērniem pēc pilngadības sasniegšanas ir bijis 2010. un 2011.gadā. 2013.gadā sociālajās garantijās ir izmaksāts tikai 55 % no 2010.gadā izmaksātās kopsummas.

Pabalstos ārkārtas situācijā izmaksātā kopsumma:

2011.gadā, salīdzinot ar 2010.gadu, izmaksātā summa pieaug par Ls 2576 jeb 21%.

2012.gadā, salīdzinot ar 2011.gadu, pieaug par Ls 3 330 jeb 21 %, bet salīdzinājumā ar 2010.gadu - samazinās par Ls 5 906 jeb 37 %.

2013.gadā, salīdzinot ar 2012.gadu, samazinās par Ls 1 152 jeb 7 %, bet salīdzinājumā ar 2010.gadu - ir saglabājies pieaugums par Ls 4754 jeb 33%.  
**Secinājums** – Vislielākais pieprasījums pēc atbalsta ārkārtas situācijā ir bijis 2011. un 2012.gadā. 2013.gadā izmaksāto pabalstu kopsumma samazinājusies tikai par 7%.

Kopumā sociālajos pabalstos izmaksātā kopsumma Tukuma novada pašvaldībā samazinās. Iemesli – izvērtējot vajadzību pēc sociālās problēmas, speciālisti vērtē finanšu līdzekļu trūkuma iemeslus, strādā ar sociālās problēmas cēloni – personas motivāciju, prasmju pilnveidošanu, atkarībām u.c. Tukuma novadā ir attīstīts pietiekams sociālo pakalpojumu tīklojums personu funkcionālo spēju atjaunošanai, pilnveidošanai.

Darbības virziena mērķis Nodrošināt sociālo palīdzību atbilstoši pašvaldības iedzīvotāju vajadzībām

## Rezultāti

Rezultāta formulējums	Rezultatīvais rādītājs	Rezultatīvā rādītāja skaitliskās vērtības					
		2012.	2013.	2014.	2015.	2016.	2017.
1.1. Sociālo pabalstu saņēmēju skaita un izmaksātās kopsummas turpina samazināties * 2015.- 2016. valstiski plānots palielināt garantētā minimālā ienākuma sliekšni	pabalsts garantētā minimālā ienākuma nodrošināšanai (saņēmēju skaits un pabalstu kopsumma)	1498 Ls 113 900 Eur 162 065	1239 Ls 31 470 Eur 44 780	500 Eur 50 000	450 Eur 45 000	350 Eur 35 000	350 Eur 35 000
1.2. Palielinās dzīvokļa pabalsta saņēmēju skaits un kopsumma *palielinātas mērķgrupas, kas tiesīgas pretendēt uz pabalsta saņemšanu (atsevišķi dzīvojošie pensionāri un personas, kurām noteikta 1. un 2. grupas invaliditāte)	dzīvokļa pabalsts (saņēmēju skaits un pabalstu kopsumma)	1429 Ls 77471 Eur 110231	1239 Ls 66832 Eur 95093	1500 Eur 124 000	1400 Eur 100 000	1400 Eur 100 000	1400 Eur 100 000
	pabalsts veselības aprūpei (saņēmēju skaits un pabalstu kopsumma)	397 Ls 19602 Eur 27891	339 Ls 18 726 Eur 26645	400 Eur 30 000	400 Eur 33 000	400 Eur 36 000	400 Eur 36 000
	pabalsts ģimenēm ar bērniem						
1.3. Samazinās pabalsta ģimenēm ar bērniem saņēmēju skaits un kopsumma *ģimenes atbalsta programmā ir iespējas saņemt atvieglojumus ēdināšanai un tiek sniegts atbalsts izglītības iestādēm mācību piederumu nodrošināšanā, neizvērtējot materiālos resursus	brīvpusdienas (saņēmēju skaits un pabalstu kopsumma)	758 Ls 58157 Eur 82750	518 Ls 36412 Eur 51 811	400 Eur 40 000	400 Eur 40 000	400 Eur 40 000	400 Eur 40 000
	skolas piederumu iegādei un transporta izdevumu segšanai (saņēmēju skaits un pabalstu kopsumma)	538 Ls 9256 Eur 13 170	416 Ls 7325 Eur 10 422	350 Eur 9500	300 Eur 9000	300 Eur 9000	300 Eur 9000
1.4. Pieaug ārpusģimenes aprūpes audžuģimenē, aizbildņa vai kontaktpersonas ģimenē izmaksāto pabalstu kopsumma, būtiski nepieaugot pakalpojumu saņēmēju bērnu skaitam	Pabalsts bērna uzturam audžuģimenē (bērnu skaits un pabalstu kopsumma)	34 Ls 24574 Eur 34966	25 Ls 25537 Eur 36805	25 77 500 Eur 36805	33 Eur 100 800	33 Eur 100 800	33 Eur 100 800
	Bērnu skaits audžuģimenē, kas nav Tukuma novada audžuģimene	0	0	5 Eur 10 500	8 Eur 16 800	8 Eur 16 800	8 Eur 16 800
	Bērnu skaits audžuģimenē, kas ir	0	0	20	25	25	25



*ģimenes atbalsta programmā atbalsta ikviena bērna tiesības uzaugt ģimenē, apgūt sociālās prasmes un kļūt par pilnvērtīgu sabiedrības locekli ar neizkropļotu izpratni par ģimeni, tās dibināšanu, vecāku lomā tajā un bērnu audzināšanu	Tukuma novada audžuģimene			Eur 67 000	Eur 84 000	Eur 84 000	Eur 84 000
	Pabalsts bērna uzturam aizbildņa ģimenē (bērnu skaits un pabalstu kopsumma)	0	0	106 Eur 60 000	110 Eur 72 000	110 Eur 72 000	110 Eur 72 000
1.5. Tiek nodrošinātas sociālās garantijas bāreņiem un bez vecāku gādības palikušiem bērniem pēc pilngadības sasniegšanas *2015. plānots palielināt ikmēneša pabalstu, ja persona mājās *2015.gadā valstiski uzdots izstrādāt saistošos noteikumus dzīvokļa pabalsta saņemšanai, ar mērķi līdz 24 gadu vecumam iespējas saņemt pašvaldības atbalstu patstāvīgās dzīves uzsākšanai	Vienreizējie pabalsti patstāvīgās dzīves uzsākšanai (pabalstu saņēmēju skaits un pabalstu kopsumma)	14 Ls 3 530 Eur 5023	14 Ls 3 620 Eur 5151	21 Eur 7000	20 Eur 7000	20 Eur 7000	20 Eur 7000
	Ikmēneša pabalsts, ja persona mājās (pabalstu saņēmēju skaits un pabalstu kopsumma)	66 Ls 25819 Eur 36737	49 Ls 17847 Eur 25394	41 Eur 22 000	26 Eur 26 000	26 Eur 26 000	26 Eur 26 000
	Pabalsts īres izdevumu segšanai	11 Ls 4513 Eur 6421	8 Ls 2260 Eur 3216	2 Eur 700	5 Eur 1000	5 Eur 1000	5 Eur 1000
	Dzīvokļa pabalsts (pabalstu saņēmēju skaits un pabalstu kopsumma)	0	0	0	70 Eur 26 500	35 Eur 13 250	35 Eur 13 250
1.6. Iestājoties situācijai tiek sniegta palīdzība ārkārtas situācijā, neizvērtējot ģimenes (personas) ienākumus	(pabalstu saņēmēju skaits un pabalstu kopsumma)	178 Ls 15 749 Eur 22 409	208 Ls 14597 Eur 20 770	200 Eur 19 000	200 Eur 19 000	200 Eur 19 000	200 Eur 19 000
	Ugunsgrēks, plūdi, vētras postījumi u.c. krīzes situācijas	19 Ls 3965 Eur 5641	30 Ls 3147 Eur 4478	20 Eur 4000			
	Apbedīšana	38 Ls 4542 Eur 6463	42 Ls 6279 Eur 8934	40 Eur 8000			
	Ģimenēm ar bērniem	59 Ls 5438 Eur 7738	42 Ls 3872 Eur 5509	40 Eur 5000			
	Komunālajiem izdevumiem	14 Ls 1079 Eur 1535	7 Ls 609 Eur 866	10 Eur 1000			

	Dokumentu noformēšana	48 Ls 725 Eur 1032	45 Ls 690 Eur 982	45 E ur 1000			
--	-----------------------	--------------------------	-------------------------	--------------------	--	--	--

Uzdevumi darbības virziena īstenošanai:

1. Nodrošināt pašvaldības normatīvo dokumentu aktualizāciju
2. Nodrošināt profesionālu personālu, izvērtējot personas materiālos resursus un vajadzību pēc sociālās palīdzības, vienlaicīgi vērtējot ģimenes (personas) sociālās problēmas, nosakot sasniedzamo mērķi sociālās situācijas uzlabošanai.

Iesaistītās iestādes Sociālā darba un sociālās palīdzības nodaļa

## Darbības virziena nosaukums Nodrošināt pašvaldības teritorijā dzīvojošo iedzīvotāju vajadzībām atbilstošu atbalstu

Esošās situācijas apraksts

2. tabula

Citu atbalsta pasākumu finanšu izlietojums Tukuma novadā 2010., 2011., 2012. un 2013.gadā

Atbalsta pasākuma veids	2010.gada izpilde (Ls)	2011.gada izpilde (Ls)	2012.gada izpilde (Ls)	2013.gada izpilde (Ls)	Atbalsta pasākuma apjoms
Atvieglojumi pirts pakalpojumu saņemšanai pensionāriem un invalīdiem	5268	2810	2584	1821	1821 pakalpojuma reizes
Atvieglojumi zobu protezēšanas pakalpojuma saņemšanai pensionāriem, invalīdiem, represētām personām	4680	5335	5079	4627	153 personas/ 198 pakalpojumi
Zupas virtuve	3387	3277	3550	3681	8750 porcijas
Pabalsts jaundzimuša bērna (Jdz) aprūpei	12 400	9575	12725	28275	par 290 Jdz
Atvieglojumi sociālajos dzīvokļos	46 247	47779	50402	50281	atvieglojumi 167 dzīvokļos
Citi atbalsta pasākumi	1208	350	873	470	
zelta kāzu jubilāriem		350	300	470	9 ģimenes
KOPĀ	73 190	69126	75212	91538	

Samazinās nodrošināto atvieglojumu pirts pakalpojumu saņemšanai pensionāriem un invalīdiem kopsumma:

2011.gadā, salīdzinot ar 2010.gadu, samazinās par Ls2 458 jeb 47%.

2012.gadā, salīdzinot ar 2011.gadu, samazinās par Ls 226 jeb 8%, bet salīdzinājumā ar 2010.gadu- par Ls 2684 jeb 51%.

2013.gadā, salīdzinot ar 2012.gadu, samazinās par Ls 763 jeb 30%, bet salīdzinājumā ar 2010.gadu- par Ls 3447 jeb 65%.

Krasais samazinājums skaidrojams ar galveno pirts pakalpojuma nodrošinātāja SIA „Harmonija” avāriju publiskajā pirtī 2011.gada pavasarī. Pakalpojums jau kā higiēnas pakalpojums (duša) tiek nodrošināts SIA „Tukuma ledus halle”.

Secinājums – samazinās mērķgrupas pakalpojumu saņēmumu skaits.

Nemainīgā pieprasījumā ir nodrošinātie atvieglojumi zobu protezēšanas pakalpojuma saņemšanai pensionāriem, invalīdiem, represētām personām kopsumma:

2011.gadā, salīdzinot ar 2010.gadu, pieaug par Ls 655 jeb 14%.

2012.gadā, salīdzinot ar 2011.gadu, samazinās par Ls 256 jeb 4%, bet salīdzinājumā ar 2010.gadu ir pieaugusi par Ls 399 jeb 8 %.

2013.gadā, salīdzinot ar 2012.gadu, samazinās par Ls 452 jeb 9 %, bet salīdzinājumā ar 2010.gadu ir pieaugusi par Ls 53 jeb 1 %.

Secinājums – atvieglojumi ir pieprasīti ar nelielām kopsummas svārstībām.

Nemainīgā pieprasījumā ir nodrošinātā Zupas virtuves kopsumma:

2011.gadā, salīdzinot ar 2010.gadu, samazinās par Ls 110 jeb 3%.

2012.gadā, salīdzinot ar 2011.gadu, pieaug par Ls 273 jeb 8 %, bet salīdzinājumā ar 2010.gadu ir pieaugusi par Ls 163 jeb 5 %.

2013.gadā, salīdzinot ar 2012.gadu, pieaug vēl par Ls 131 jeb 4 %, bet salīdzinājumā ar 2010.gadu ir pieaugusi par Ls 294 jeb 9 %.

Tomēr, salīdzinot 2012.gadu un 2013.gadu, palielinājies sagatavoto porciju skaits no 7100- 8750, jo Zupas virtuves daļējā nodrošināšanā iesaistījusies Latvijas Sarkanā Krusta Tukuma komiteja ar Teterova fonda atbalstu. 2014.gadā pēc iepirkuma plānojas palielināt Zupas porcijas cenu līdz 1 *euro* (līdz šim 0,60).

Secinājums – Pieprasījums pēc Zupas virtuves Tukuma pilsētā ir nemainīgs.

Būtiski ir palielinājusies piešķirtā pabalsta jaundzimuša bērna aprūpei kopsumma:

2011.gadā, salīdzinot ar 2010.gadu, samazinājusies par Ls 2825 jeb 23%.

2012.gadā, salīdzinot ar 2011.gadu, pieaug par Ls 3150 jeb 33%, bet salīdzinājumā ar 2010.gadu jau ir pieaugusi par Ls 325 jeb 3 %.

2013.gadā, salīdzinot ar 2012.gadu, pieaug Ls 15 550 jeb 122 %, bet salīdzinājumā ar 2010.gadu ir pieaugusi par Ls 15 875 jeb 128 %.

Pabalsts jaundzimuša bērna aprūpei – mērķis ir sniegt finansiālu atbalstu jaunažiem vecākiem jaundzimušā bērniņa aprūpei, kā arī veicināt ekonomiski aktīvo ģimeņu iniciatīvu deklarēt jaundzimušo Tukuma novada pašvaldībā. 2012.gadā ir izstrādāta Atbalsta programma Tukuma novada ģimenēm ar bērniem, viens no programmas uzdevumiem - palielināt atbalstu pašvaldības ģimenēm jaundzimušā bērniņa aprūpei no Ls 50 uz Ls 100 par katru Tukuma novada pašvaldībā dzīvesvietu pirmreizēji deklarētu jaundzimušo, neparedzot bērna vecāku deklarēšanās noilgumu pašvaldībā. 2014.gadā pabalsts ir palielināts līdz 200 *euro* (gandrīz par vienu trešo daļu) par Tukuma novada pašvaldībā dzīvesvietu pirmreizēji deklarētu jaundzimušo.

Secinājums – Nepalielinoties jaundzimušo bērnu skaitam pašvaldībā, pieaug finansiāls atbalsts jaunažiem vecākiem jaundzimušā bērniņa aprūpei.

Visvairāk finanšu līdzekļu pašvaldības brīvās iniciatīvas nodrošināšanai ir tērēti atvieglojumu nodrošināšanai 167 pašvaldības sociālajos dzīvokļos.

Līdz 31.12.2013. pašvaldībā sociālais statuss ir piešķirts:

Celtnieku ielā 3, Tukumā                    71 dzīvoklis

Celtnieku ielā 10, Tukumā                    37 dzīvokļi

Aviācijas ielā 3, Tukumā	41 dzīvoklis
Kuldīgas 55-1, Tukumā	1 dzīvoklis
Kuldīgas 72-34, Tukumā	1 dzīvoklis
Aviācijas 14- 49, Tukumā	1 dzīvoklis
„Mežrozītes” Irlava, Irlavas pagasts, Tukuma novads	8 dzīvokļi
„Avoti”- 3, Zentene, Zentenes pagasts, Tukuma novads	1 dzīvoklis
„Lāmas”, Pūre, - Pūres pagasts, Tukuma novads	6 dzīvokļi

Kopā: 167 dzīvokļi

2013.gada laikā atvieglojumus saņēmušas 262 personas, t.sk. 154 pensionāri, 84 personas ar invaliditāti, 24 bērni. Piešķirto atvieglojumu kopsumma:

2011.gadā, salīdzinot ar 2010.gadu, pieaugusi par Ls 1532 jeb 3%.

2012.gadā, salīdzinot ar 2011.gadu, pieaugusi par Ls 2623 jeb 5%, bet salīdzinājumā ar 2010.gadu jau ir pieaugusi par Ls 4155 jeb 9%.

2013.gadā, salīdzinot ar 2012.gadu, ir nemainīga, bet salīdzinājumā ar 2010.gadu ir pieaugusi par Ls 4034 jeb 8,7%.

2014.gadā pašvaldība nolēmusi atbalstīt ūdensskaitītāju nomaiņu sociālajos dzīvokļos, ūdensskaitītāji ir 111 dzīvokļos, viena ūdensskaitītāja maiņa ir 26,16 *euro* nepieciešamie līdzekļi 2 904 *euro*

2015.gadā plānots sociālo dzīvokļos „Mežrozītes” attīstīt sociālos pakalpojumus – grupu dzīvoklis- 7 personām un pansija – 7 personām. 2015.gadā varētu samazināties sociālo dzīvokļu skaits pašvaldībā - par 8 dzīvokļiem – līdz 159.

Tajā pašā 2015.gadā plānots piešķirt sociālo statusu „Ausekļi” Slampē, Slampes pagastā, Tukuma novadā, 6 dzīvokļiem.

Secinājums – Nepalielinoties sociālo dzīvokļu skaitam, atbalsts sociālo dzīvokļu skaitam ir stabils, sadārdzinājums izskaidrojams ar īres un komunālo maksājumu tarifa pieaugumu.

Periodā no 2010.- 2013.gadam nemainīga ir bijusi pašvaldības pabalsts/dāvana Zelta kāzu jubilāriem, kuras mērķis ir godināt ģimeni kā vērtību, kopsumma no Ls 300- 470, godinātas 6-9 ģimenes. 2013.gadā ir godinātas arī ģimenes, kas kopā nodzīvojušas 60 gadus, 2014.gadā veikti grozījumi saistošajos noteikumos gan nosaukumā „Pabalsts Zelta un Dimanta kāzu jubilāriem”, gan dāvanas apjomā 100 *euro* Zelta kāzu jubilāriem, 150 *euro* Dimanta kāzu jubilāriem. Katru gadu plānots godināt 10 ģimenes, kas laulībā nodzīvojušas 50 gadus un 2 ģimenes, kas laulībā nodzīvojušas 60 gadus.

Secinājums – Nepalielinoties Zelta/Dimanta kāzu jubilāru skaitam pašvaldībā, pieaug dāvanas lielums jubilāriem, līdz ar to arī kopsumma.

2014.gadā ir ieviests jauns pabalsta mērķis - Pabalsts apaļajā dzīves jubilejā, kura mērķis ir godināt personu dzīves jubilejā, kā arī iepazīties ar personas dzīves vidi, dzīves kvalitāti, lai sekmētu labvēlīgas dzīves vides veidošanu novada pašvaldības teritorijā dzīvojošiem pensijas vecuma iedzīvotājiem, kā arī identificētu viņu sociālās problēmas, plānots katru gadu apsekot ap 720 personu, apkopot rezultātus par personas dzīves vidi, dzīves kvalitāti, identificēt sociālās problēmas.

Pamatojoties uz Atbalsta programmu Tukuma novada ģimenēm ar bērniem, 2014.gadā ir ieviests Pabalsts skolas gaitas 1.klasē uzsākot, mērķis ir sniegt finansiālu atbalstu vecākiem vecāku pienākumu īstenošanā. Katru gadu plānots sniegt atbalstu no 320- 360 pirmklasnieku vecākiem.

Darbības virziena mērķis: Nodrošināt pašvaldības saistošo noteikumu prasības pašvaldības brīvprātīgās iniciatīvas nodrošināšanā Tukuma novada iedzīvotājiem.

## Rezultāti

Rezultāta formulējums	Rezultatīvais rādītājs	Rezultatīvā rādītāja skaitliskās vērtības					
		2012	2013	2014	2015	2016	2017
2.1. Atvieglojumi higiēnas (pirts, dušas) pakalpojumu saņemšanai pensionāriem un invalīdiem	kopsumma	Ls 2584 Eur 3766	Ls 1821 Eur 2591	Eur 3000	Eur 3000	Eur 3000	Eur 3000
2.2. Atvieglojumi zobu protezēšanas pakalpojuma saņemšanai pensionāriem, invalīdiem, represētām personām	kopsumma	Ls 5076 Eur 7227	Ls 4627 Eur 6584	Eur 6000	Eur 6000	Eur 6000	Eur 6000
2.3. Zupas virtuve	Zupas porcijas, kopsumma	7100 Ls 3 550 Eur 5051	8750 Ls 3 681 Eur 5238	7000 Eur 7000	5000 Eur 5000	5000 Eur 5000	5000 Eur 5000
2.4. Pabalsts jaundzimuša bērna aprūpei	(pabalstu saņēmēju skaits un pabalstu kopsumma)	292 Ls12725 Eur 18106	290 Ls 28275 Eur 40232	300 Eur 60 000	300 Eur 60 000	300 Eur 60 000	300 Eur 60 000
2.5. Atvieglojumi pašvaldības sociālajos dzīvokļos  Atvieglojumi īrei Atvieglojumi apkurei Ūdensskaitītāju nomaiņa remontdarbi	Dzīvokļu skaits, kopsumma	166 Ls 50402 Eur 71716	167 Ls 50281 Eur 71543	167 Eur 70 000	165 Eur 65 000	165 Eur 65 000	165 Eur 65 000
2.6. Pabalsts Zelta un Dimanta kāzu jubilāriem	(pabalstu saņēmēju skaits un pabalstu kopsumma)	6 Ls 300 Eur 427	9 Ls 450 Eur 669	10 Eur 1100	12 Eur 1300	12 Eur 1300	12 Eur 1300
2.7. Pabalsts apaļajā dzīves jubilejā	(pabalstu saņēmēju skaits un pabalstu kopsumma)	0	0	720 Eur 26 200	720 Eur 26 200	720 Eur 26 200	720 Eur 26 200
2.8. Pabalsts skolas gaitas 1.klasē uzsākot	(pabalstu saņēmēju skaits un pabalstu kopsumma)			320 Eur 4800	360 Eur 5400	360 Eur 5400	360 Eur 5400

Uzdevumi darbības virziena īstenošanai:

1. Nodrošināt pašvaldības normatīvo dokumentu aktualizāciju.
2. Organizējot atvieglojumus higiēnas (pirts, dušas) pakalpojumu saņemšanai pensionāriem un invalīdiem, atvieglojumu zobu protezēšanas pakalpojuma saņemšanai pensionāriem, invalīdiem, represētām personām un zupas virtuvi, slēgt līgumus ar organizācijām, kas var nodrošināt šos pakalpojumus, ja nepieciešams organizēt iepirkumus.
3. Nodrošināt sadarbību ar apsaimniekotājiem nodrošinot atvieglojumus pašvaldības sociālajos dzīvokļos.
4. Sadarboties ar Tukuma novada Domes Dzimtsarakstu nodaļu pabalsta/dāvanas saņemšanu Zelta un Dimanta kāzu jubilāriem.
5. Nodrošināt sadarbību nevalstiskajām organizācijām - Tukuma pilsētas pensionāru biedrību un pagastu pensionāru organizācijām nodrošinot pabalsta apaļajā dzīves jubilejā pasniegšanu jubilāram.
6. Sadarboties ar Tukuma novada izglītības iestādēm pabalsta saņemšanas organizēšanai skolas gaitas 1.klasē uzsākot.

Iesaistītās iestādes: Sociālā darba un sociālās palīdzības nodaļa, uzņēmēji, sociālo dzīvokļu apsaimniekotāji, Tukuma novada Domes Dzimtsarakstu nodaļa, nevalstiskās organizācijas, Tukuma novada izglītības iestādes.

## **Darbības virziena nosaukums Nodrošināt sociālo darbu ar personām, ģimenēm un personu grupām, profesionāli izvērtējot personu vajadzības, materiālos un personiskos resursus, organizējot personai nepieciešamos sociālos pakalpojumus un sociālo palīdzību sociālo problēmu risināšanā**

Esošās situācijas apraksts

Sociālo darbu Aģentūrā nodrošina sociālā darba un sociālās palīdzības nodaļa, kuras galvenās funkcijas un pienākumi:

- sniegt personai informāciju par tiesībām saņemt sociālos pakalpojumus un sociālo palīdzību un to sniegšanas kārtību;
- veikt sociālo darbu ar personām, ģimenēm un personu grupām, lai sekmētu krīzes situācijas pārvarēšanu un veicinātu šīs personas iekļaušanos sabiedrībā vai sociālās situācijas uzlabošanu un sociālo problēmu risināšanu;
- izvērtēt vajadzību pēc sociālajiem pakalpojumiem vai sociālās palīdzības un organizēt sociālo pakalpojumu vai sociālās palīdzības saņemšanu trūcīgām ģimenēm (personām), ģimenēm ar bērniem, kurās ir bērna attīstībai nelabvēlīgi apstākļi, audžu ģimenēm, aizbildņiem, personām, kuras aprūpē kādu no ģimenes locekļiem, invalīdiem, pensijas vecuma personām, personām ar garīga rakstura traucējumiem un citām personu grupām, kurām tas nepieciešams.

Nodaļas darbu uz 2013.gada 31.decembri organizē nodaļas vadītājs. Nodaļas iepriekš nosauktās funkcijas un pienākumus nodrošina 21 sociālais darbinieks, t.sk. 10 sociālie darbinieki, 9 sociālie darbinieki darbam ar ģimeni ar bērniem, 1 sociālais darbinieks darbam ar veciem cilvēkiem un 1 sociālais darbinieks darbam ar personām ar atkarību problēmām. Psihologa konsultācijas nodrošina 2 psihologi, darbu ar atkarīgām personām 9 stundas mēnesī nodrošina narkologs. Gandrīz visi sociālie darbinieki ir ieguvuši 2. līmeņa augstāko izglītību sociālajā darbā vai karitatīvajā sociālajā darbā, viens darbinieks pašlaik iegūst attiecīgo izglītību.

Kā sociālā darba metode tiek izmantots grupu darbs ar personām, personu grupām un ģimenēm gan pilsētā, gan pagastu teritorijās, lai veicinātu ģimeņu ar bērniem, personu, personu grupu sociālo atbalstu, sociālo prasmju apguvi, sociālo integrāciju sabiedrībā.

Organizētas ilgstošo bezdarbnieku sociālās atbalsta grupas ar mērķi veicināt personas pilnveidi, apgūstot zināšanas un prasmes, rosinot vērtību sistēmas izvērtēšanu un attīstību, jaunu uzvedības modeļu apgūšanu, tā radot priekšnoteikumus labvēlīgai sociālajai videi, veidojot motivāciju atrast darbu, atbalsta grupas. Lai sasniegtu izvirzīto mērķi, izstrādāta programma ar uzdevumiem 13 nodarbībām.

Organizēta vecāku apmācības programma „Bērna emocionālā audzināšana”, lai veicinātu ģimeņu ar bērniem grupu sociālo atbalstu un sociālo prasmju apguvi, ar mērķi palīdzēt vecākiem labāk izprast savu bērnu, uzzināt vairāk par bērnu attīstību un bērnu audzināšanas principiem, tikt galā ar bērnu emocionālām vajadzībām vai uzvedības grūtībām.

Lai nodrošinātu vienmērīgu sociālā darba pieejamību pagastu teritorijās, tiek veidoti kopienu centri - kā resurss teritorijas iedzīvotāju pašresursu aktivizācijai. 2014.gadā darbojas Slampes un Džūkstes pagastu kopienas centrs „Rīti”, kopienas centrs Pūrē, Irlavā un 2014.gada nogalē atklāts Sēmes pagasta kopienas centrs „Mūsmājas”.



Lai veicinātu riska ģimeņu integrāciju sabiedrībā, mazinātu sociālās atstumtības riskus, pārskata periodā tiek organizēti kultūras un izglītojošie pasākumi.

Darbības virziena mērķis Pilnveidot sociālā darba praksi ar dažādām klientu mērķgrupām (specializācija)

### Rezultāti

Rezultāta formulējums	Rezultatīvais rādītājs	Rezultatīvā rādītāja skaitliskās vērtības					
		2012	2013	2014	2015	2016	2017
3.1. Pilnveidotas sociālā darba specializācijas sociālā darba praksē Tukuma novadā	izveidota amata vieta sociālais darbinieks darbam ar ģimenēm ar bērniem pirmsskolas izglītības iestādēs	0	0	1	1	2	2
	sociālais darbinieks darbam ar ģimenēm ar bērniem specializējas darbā ar aizbildņiem un audžuģimenēm	Esošo resursu ietvaros 0	Esošo resursu ietvaros 1	Esošo resursu ietvaros 1	Esošo resursu ietvaros 1	Esošo resursu ietvaros 1	Esošo resursu ietvaros 1
	sociālais darbinieks darbam ar ģimenēm ar bērniem veic sociālo darbu nošķirti no sociālās palīdzības	Esošo resursu ietvaros 0	Esošo resursu ietvaros 0	Esošo resursu ietvaros 0	Esošo resursu ietvaros 4	Esošo resursu ietvaros 5	Esošo resursu ietvaros 6
	sociālais darbinieks darbam ar ģimenēm ar bērniem specializējas psihosociālajā konsultēšanā	Esošo resursu ietvaros 0	Esošo resursu ietvaros 0	Esošo resursu ietvaros 0	Esošo resursu ietvaros 2	Esošo resursu ietvaros 2	Esošo resursu ietvaros 2
	sociālais darbinieks darbam atkarības problēmām specializējas darbā ar atkarīgām personām	Esošo resursu ietvaros 0	Esošo resursu ietvaros 1	Esošo resursu ietvaros 1	Esošo resursu ietvaros 1	Esošo resursu ietvaros 1	Esošo resursu ietvaros 1
3.2. Pilnveidots un attīstīts grupu darbs ar personām, personu grupām ģimenēm	Nodrošinātas grupas ilgstošajiem bezdarbniekiem	7 grupas 33 personas	5 grupas 22 personas	4 grupas 18 personas	3 grupas 16 personas	2 grupas 12 personas	2 grupas 12 personas
	Nodrošinātas grupas „Bērna emocionālā audzināšana”	1 grupas 5 personas	3 grupas 17 personas	4 grupas 20 personas	4 grupas 20 personas	4 grupas 20 personas	4 grupas 20 personas

	Nodrošinātas grupas vecāku sociālo prasmju apgūvē un pilnveidošanā	0 grupas 0 personas	0 grupas 0 personas	2 grupas 10 personas	3 grupas 20 personas	3 grupas 20 personas	3 grupas 20 personas
	Nodrošinātas grupas vecākiem, kuri audzina pusaudzi	0 grupas 0 personas	0 grupas 0 personas	2 grupas 12 personas	3 grupas 15 personas	3 grupas 15 personas	3 grupas 15 personas
	Nodrošinātas grupas nepilngadīgajiem ar delinkventu un deviantu uzvedību	2 grupas 10 personas	0 grupas 0 personas	0 grupas 0 personas	1 grupas 7 personas	2 grupas 15 personas	2 grupas 15 personas
	Nodrošinātas grupas atkarīgām personām	0 grupas 0 personas	0 grupas 0 personas	3 grupas 15 personas	4 grupas 30 personas	3 grupas 20 personas	3 grupas 20 personas
	Nodrošinātas grupas līdzatkarīgām personām	0 grupas 0 personas	0 grupas 0 personas	0 grupas 0 personas	1 grupa 6 personas	1 grupa 6 personas	1 grupa 6 personas
	Nodrošināta atmiņas treniņgrupa senioriem	0 grupas 0 personas	0 grupas 0 personas	0 grupas 0 personas	1 grupa 10 personas	2 grupas 20 personas	2 grupas 20 personas
Sociālā darba ar grupu programmu izstrāde un nodrošināšana sociāli mazaizsargātām personu grupām *	Kopsumma						Eur 20 000
3.3. Kopienas sociālā darba attīstīšana	Kopienas centra darbības nodrošināšana Slampes pagastā				Sk. Sociālo pakalpojumu sadaļu		
	Kopienas centra darbības nodrošināšana Pūres pagastā		1	1	1	1	1
	Kopienas centra darbības nodrošināšana Irlavas pagastā			1	1	1	1
	Kopienas centra darbības nodrošināšana Sēmes pagastā			1	1	1	1

	Kopienas centra darbības nodrošināšana Tumes pagastā					1 <sup>2</sup>	1
	Kopienas centra darbības nodrošināšana Džūkstes pagastā					1 <sup>3</sup>	1
	Kopienas aktivitāšu apzināšana un nodrošināšana esošo resursu ietvaros Pienavas ciemā					1	1
	Kopienas aktivitāšu apzināšana un nodrošināšana esošo resursu ietvaros Zentenes pagastā		1	1	1	1	1
	Kopienas aktivitāšu apzināšana un nodrošināšana esošo resursu ietvaros Jaunsātu pagastā				1	1	1
	Kopienas aktivitāšu apzināšana un nodrošināšana esošo resursu ietvaros Lestenes pagastā				1	1	1 <sup>4</sup>
	Kopienas aktivitāšu apzināšana un nodrošināšana esošo resursu ietvaros Vasku ciemā					1	1
	Kopienas aktivitāšu apzināšana un nodrošināšana esošo resursu ietvaros Degoles pagastā				1	1	1
3.4. Organizēti un atbalstīti pasākumi, kas veicina mazaizsargāto grupu integrēšanos sabiedrībā	Kultūras un izglītojošo pasākumu organizēšana ģimenēm ar bērniem (pasākumi gadā)	2	2	2	2	2	2
	Nometnes ģimenes saliedēšanai (pasākumi gadā, iesaistītās personas)				1 10	1 10	1 10
	Nometne bērniem ar deviantu un delinkventu uzvedību				1 10	1 10	1 10

<sup>2</sup> Plānots izveidot ar ESF atbalstu Eur 20 000 atbalstā (Iekļauts investīciju plānā)

<sup>3</sup> Plānots izveidot ar ESF atbalstu Eur 20 000 atbalstā (Iekļauts investīciju plānā)

<sup>4</sup> Plānots izveidot ar ESF atbalstu Eur 20 000 atbalstā (Iekļauts investīciju plānā)

(pasākumi gadā, iesaistītās personas)							
Institucionālajā aprūpē esošo personu sveikšana Ziemassvētkos (pasākumi gadā)	1 100	1 100	1 100	1 100	1 100	1 100	1 100
Ziemassvētku pasākums Riska un trūcīgo ģimeņu bērniem	1 200	1 200	1 200	1 200	1 200	1 200	1 200

Uzdevumi darbības virziena īstenošanai

1. Veikt grozījumus Tukuma novada pašvaldības aģentūras „Tukuma novada sociālais dienests” struktūrā, Sociālā darba un sociālās palīdzības nodaļas darbinieku amata aprakstos.
2. Izstrādāt un apstiprināt no jauna izveidoto grupu darba programmu - vecākiem, kuri audzina pusaudzi un nepilngadīgajiem ar delinkventu un deviantu uzvedību, līdzatkarīgām personām un senioru atmiņas treniņgrupai. Pilnveidot programmas vecāku sociālo prasmju apgūvē un pilnveidošanā, piemērojot programmu konkrētām mērķgrupām (tēvi, kas vieni aprūpē bērnus; vecāki, kas aprūpē bērnu ar īpašām vajadzībām; jaunās māmiņas).
3. Nodrošināt iesaistītos speciālistus ar specifiskajām zināšanām - sociālie darbinieki darbam ar ģimenēm ar bērniem (2) (specializējas psihosociālajā konsultēšanā), grupu vadītājiem (2), kuri vadīs grupas vecākiem, kuri audzina pusaudzi, grupu vadītājiem (2), kuri vadīs grupas nepilngadīgajiem ar delinkventu un deviantu uzvedību, grupu vadītājs (1), kurš vadīs grupas senioru atmiņas treniņgrupai.
4. Izstrādāt katras teritorijas (līdz pat aktīvāko ciemu līmenim) iedzīvotāju, demogrāfiskās situācijas, sociālo problēmu, resursu raksturojumu, apzināt esošo un izstrādāt nepieciešamo atbalsta tīklojumu konkrētajā teritorijā.
5. Organizēt pasākumus, kas veicina mazaizsargāto grupu integrēšanos sabiedrībā, saskaņā ar gada darbības plānu.

Iesaistītās struktūrvienības Sociālā darba un sociālās palīdzības nodaļa, sadarbojoties ar sociālo pakalpojumu nodaļu

## **Darbības virziena nosaukums Starpnozaru sadarbības modeļu veidošana un pilnveidošana**

Esošās situācijas apraksts

Bērnu tiesību aizsardzības jomā 2011.gada 24.novembrī ar Tukuma novada Domes lēmumu (prot.Nr.15 5.§.) ir izveidota Tukuma novada Domes Bērnu tiesību aizsardzības komisija un apstiprināts komisijas nolikums. 2013.gadā notikušas 36 Tukuma novada Domes Bērnu tiesību aizsardzības komisijas sēdes. Sēdes notiek reizi nedēļā - otrdienās. Komisijas darbā piedalās Tukuma novada Bāriņtiesas, Tukuma novada Izglītības pārvaldes, Tukuma slimnīcas, Valsts probācijas, Valsts policijas, Tukuma novada Pašvaldības policijas un Tukuma novada izglītības iestāžu pārstāvji.

Sēdēs izskatīti problēmu jautājumi: par bērniem, kuri neapmeklē izglītības iestādes neattaisnotu iemeslu dēļ, par bērnu uzvedību izglītības iestādēs, par bērnu pamatvajadzību nodrošināšanu, par vardarbību pret bērniem.

2013.gadā ir 53 aktīvas nepilngadīgo profilakses lietas. 35 nepilngadīgo profilakses lietas iekārtotas un izstrādātās uzvedības sociālās korekcijas programmas.

Pārskata periodā 26 nepilngadīgo profilakses lietas tika slēgtas pamatojoties uz pilngadības sasniegšanu vai nepilngadīgais gada laikā atkārtoti nav izdarījis likuma pārkāpumus. Regulāri izskatītas atkārtoti nepilngadīgo profilakses lietas.

Preventīvais darbs pašvaldībā, lai mazinātu ģimeņu ar bērniem sociālo problēmu rašanos un attīstību. Aģentūra kopā ar Tukuma novada bāriņtiesu, Tukuma novada Izglītības pārvaldi, Tukuma novada Domes speciālistiem iesaistījusies pašvaldības atbalsta programmas izstrādē un pilnveidē par atbalstu Tukuma novada ģimenēm ar bērniem. 2012.gada nogalē Tukuma novada Domē ir apstiprināta Atbalsta programma Tukuma novada ģimenēm ar bērniem. Katru gadu pašvaldības budžeta ietvaros tiek piešķirts finansējums Atbalsta programmas aktivitāšu nodrošināšanai, izvērtējot prioritātes.

Nodarbinātības veicināšanai pašvaldībā, Tukuma novada Dome un Nodarbinātības valsts aģentūra (turpmāk – NVA) 09.08.2013. papildinājusi sadarbības līgumu „Par savstarpēju informācijas apmaiņu, sadarbību nodarbinātības veicināšanai un ar bezdarba samazināšanu saistīto uzdevumu izpildi” vienojoties, ka NVA filiāle un pašvaldības sociālais dienests sadarbojas atbalsta pasākumu sniegšanā ilgstošajiem bezdarbniekiem, tādējādi veicinot viņu integrēšanu darba tirgū. Aģentūra un NVA Tukuma filiāle izveidojusi starpprofesionālu darba grupu Ilgstošo bezdarbnieku integrēšanai darba tirgū, kurā piedalās atbildīgie NVA un Aģentūras darbinieki, Aģentūras direktore, Sociālā darba un sociālās palīdzības nodaļas vadītāja un NVA filiāles vadītāja. Notikušas 6 darba grupas sēdes. Notikusi savstarpējā vienošanās par piemērotākajiem atbalsta pasākumiem līdz 10 ilgstošajiem bezdarbniekiem.

Tukuma novada pašvaldība 2014.gadā ir pieņēmusi lēmumu iestāties Nacionālajā veselīgo pašvaldību tīklā ar mērķi - sabiedrības veselības politikas veiksmīga īstenošana Tukuma novadā. Līdz ar to ir izveidojusies nepieciešamība veidot starpnozaru sadarbības modeli - Sabiedrības veselības veicināšanas komisiju, kuras mērķis ir panākt Tukuma novada iedzīvotāju veselības saglabāšanu un uzlabošanu, plānojot un koordinējot ilgtermiņa un īstermiņa stratēģijas atkarību izraisošo vielu lietošanas profilaksei, iedzīvotāju garīgās veselības veicināšanā, psihisko traucējumu un/vai pašnāvību

profilaksei; dažādu saslimšanu (tuberkulozes, infekcijas slimību, vēža, siris - asinsvadu u.c.) profilaksei, plānojot un koordinējot aktivitātes veselīga uztura (t.sk. mutes veselības veicināšanas) jomā pašvaldībā, fizisko aktivitāšu attīstību (t.sk. infrastruktūras attīstīšanas) jomā. Aģentūru ir plānots iekļaut komisijas sastāvā.

Aktualizējies arī preventīvais darbs pašvaldībā, lai mazinātu senioru un personu, kurām noteikta invaliditāte, sociālo problēmu rašanos un attīstību. Ir nepieciešams izveidot darba grupu, kuras sastāvā ir politiķi, pagastu pārvalžu vadītāji, Aģentūras darbinieki, kuri strādā ar mērķgrupām, senioru un personu, kuriem noteikta invaliditāte, nevalstiskās organizācijas, pašvaldības darbinieks, kurš atbild par sabiedrības veselības politikas īstenošanu Tukuma novadā, veselības aprūpes organizāciju pārstāvji, lai izstrādātu atbalsta programmu Tukuma novada senioriem un personām, kurām noteikta invaliditāte.

Darbības virziena mērķis Nodrošināt izveidoto starpnozaru sadarbības modeļu darbību un veidot citus Tukuma novada pašvaldībai svarīgus starpnozaru sadarbības modeļus

#### Rezultāti

Rezultāta formulējums	Rezultatīvais rādītājs	Rezultatīvā rādītāja skaitliskās vērtības					
		2012.	2013.	2014.	2015.	2016.	2017.
4.1. Bērnu tiesību aizsardzības komisija	Izveidota komisija un regulāri tiek nodrošināta komisijas darbība						
4.2. Darba grupa pašvaldības atbalsta programmas izstrādei un pilnveidei par atbalstu Tukuma novada ģimenēm ar bērniem	Izveidota darba grupa un regulāri tiek nodrošināta darba grupas darbība						
4.3. Darba grupa NVA filiāles un pašvaldības sociālā dienesta atbalsta pasākumu sniegšanā ilgstošajiem bezdarbniekiem	Izveidota darba grupa un regulāri tiek nodrošināta darba grupas darbība						
4.4. Aktīva darbība sabiedrības veselības veicināšanas komisijā	Regulāri tiek nodrošināta Aģentūras darbība komisijā						
4.5. Darba grupa pašvaldības atbalsta programmas izstrādei un nodrošināšanai par atbalstu Tukuma novada senioriem un	Izveidota darba grupa un regulāri tiek nodrošināta darba grupas darbība						

personām, kurām noteikta invaliditāte							
4.6. Iesaistīšanās vienā starpnozaru sadarbības modeļu vadlīniju izstrādē un to pilotēšanā pašvaldībā						Vadlīniju izstrāde	Pilotēšana
<p>Uzdevumi darbības virziena īstenošanai:</p> <ol style="list-style-type: none"> <li>1. Nodrošināt atbildībā esošo komisiju vai darba grupu darbību.</li> <li>2. Aktīvi iesaistīties komisiju un darba grupu aktivitātēs, ja Aģentūra ir komisijas vai darba grupas sastāvā.</li> <li>3. Piedāvāt idejas nepieciešamā starpnozaru sadarbības modeļa ieviešanai.</li> <li>4. Iesaistīties vismaz vienā starpnozaru sadarbības modeļu vadlīniju izstrādē un iesaistīties to pilotēšanā pašvaldībā.</li> </ol>							
Iesaistītās struktūrvienības - Administrācija, Sociālā darba un sociālās palīdzības nodaļa, Sociālo pakalpojumu nodaļa.							

## Sociālais darbs un sociālā palīdzība

### II Darbības virziens Darba procesa organizācija un sociālā darba speciālistu profesionalitāte

1. Vadības kvalitātes sistēmas, ieviešana sociālajā dienestā.
2. Adevvātu slodzes kritēriju un rezultatīvo rādītāju izstrāde un ieviešana.
3. Sociālā dienesta un sociālo pakalpojumu sniedzēju vides pieejamības nodrošināšana.
4. Sociālā darba speciālistu profesionalitātes nodrošināšana.

Esošās situācijas apraksts

Aģentūra ir saskaņā ar Publisko aģentūru likumu Tukuma novada Domes 2009.gada 24.septembrī izveidota iestāde.

Aģentūra darbību uzsākusi 2009.gada 1.novembrī. Aģentūras direktore ir Ina Balgalve.

Aģentūras darbību regulē Tukuma novada Domes apstiprināts nolikums.

Aģentūra ir visu Tukuma novadu veidojošo 11 pašvaldību – Degoles, Džūkstes, Irlavas, Jaunsātu, Lestenes, Pūres, Sēmes, Slampes, Tumes, Zentenes un Tukuma pilsētas sociālo dienestu tiesību un saistību pārņēmēja.

Aģentūras funkcijas un pienākumi ir nodrošināt pašvaldības teritorijā dzīvojošo iedzīvotāju vajadzībām atbilstošus sociālos pakalpojumus un sociālo palīdzību, kā arī nodrošināt sociālo darbu ar personām, ģimenēm un personu grupām, profesionāli izvērtējot personu vajadzības, materiālos un personiskos resursus; organizējot personai nepieciešamos sociālos pakalpojumus un sociālo palīdzību sociālo problēmu risināšanai.

Aģentūras funkciju un tiešās darbības īstenošanai Aģentūras struktūru veido tās darbības virzieniem atbilstošas nodaļas:

-Sociālā darba un sociālās palīdzības nodaļa;

-Sociālo pakalpojumu nodaļa. Sociālo pakalpojumu nodaļā ir šādas struktūrvienības:

-Patversme;

-Invalidu dienas centrs „Saime”;

-Dienas centrs „Saimīte”;

-Jauniešu sociālais centrs;

-Aprūpes mājās dienests;

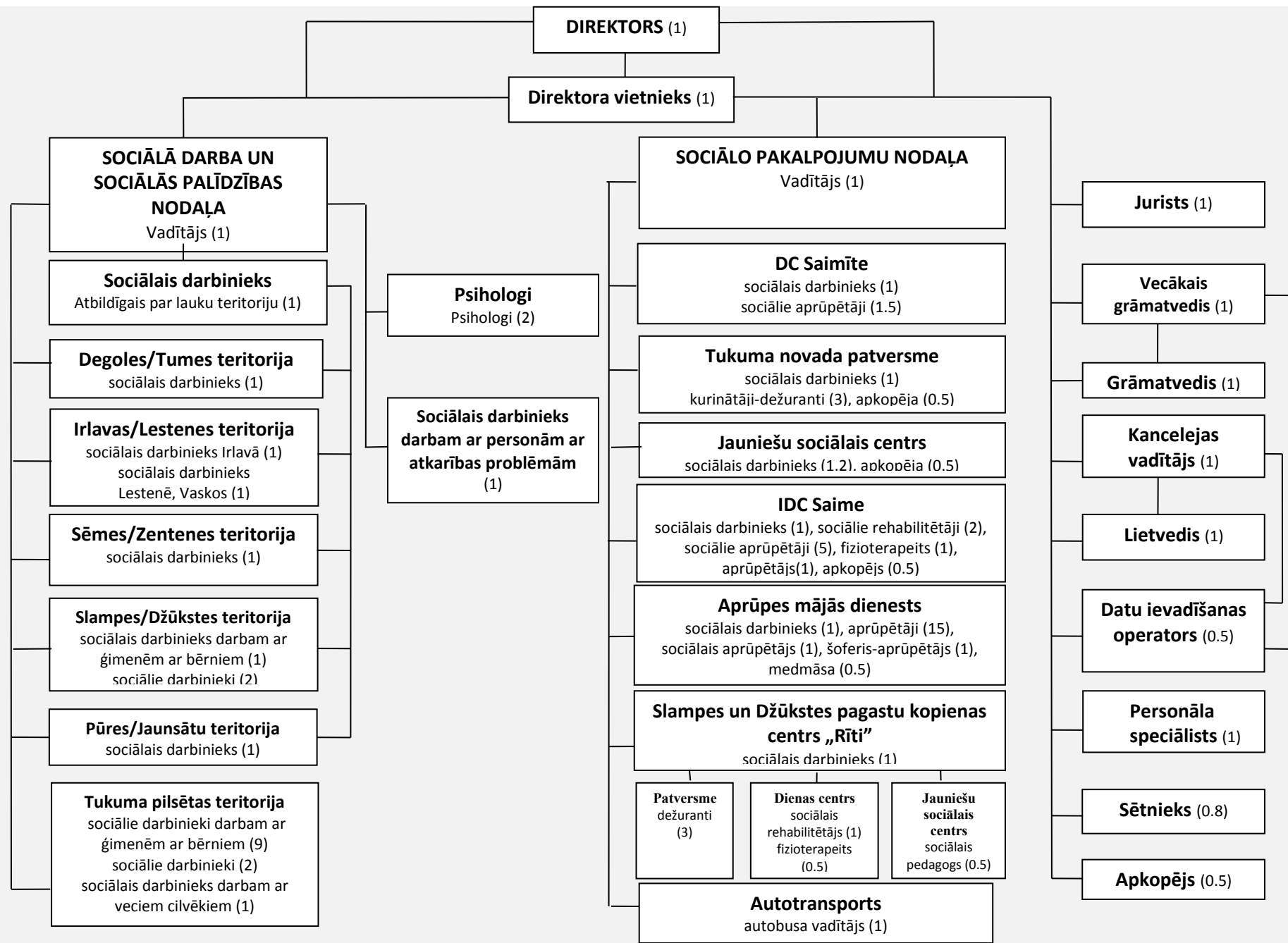
-Slampes un Džūkstes pagastu kopienas centrs „Rīti”.

Aģentūras pakļautībā ir Irlavas bērnunams patversme.

Aģentūras juridiskā adrese ir Tidaholmas iela 1, Tukums, Tukuma novads.

Aģentūras struktūra aplūkojama 1.attēlā.





1.attēls Tukuma novada pašvaldības aģentūras „Tukuma novada sociālais dienests” struktūra

Aģentūrā ir nodarbināti 84 darbinieki, t.sk. 38 sociālā darba speciālisti (17 sociālo pakalpojumu nodaļā). No tiem 27 sociālie darbinieki (6 sociālo pakalpojumu nodaļā, 9 darbam ar ģimenēm ar bērniem, 7 darbam ar pilngadīgām personām, 11 darbam ar dažādām mērķgrupām), 8 sociālie aprūpētāji sociālo pakalpojumu nodaļā un 3 sociālie rehabilitētāji sociālo pakalpojumu nodaļā. Administratīvā darba nodrošināšanai iesaistīti 6 speciālisti.

Sociālā darba speciālistiem tiek nodrošināta kvalifikācijas celšana un supervīzijas, nepieciešamais atbalsts profesionālajā pilnveidē un konsultatīvā atbalsta saņemšanā budžeta līdzekļu ietvaros tiek nodrošināts arī pārējiem speciālistiem, komandas dalībniekiem.

Profesionalitātes uzlabošanai ikgadēji tiek nodrošināta pieredzes apmaiņa ar citu novadu speciālistiem (divas pieredzes apmaiņas gadā - viena izbraucot uz citu pašvaldību, viena uzņemot citu novada pašvaldību).

2011. gadā ir pilnveidota datu uzkrāšanas programmas (SOPA pilnveidošana, sasaiste ar lietvedības programmu un Klientu lietas materiālu pilnvērtīgāka „uzkrāšana” elektroniskā sistēmā).

Uzlabots lēmumu pieņemšanas process iestādē - lēmumus par sociālās palīdzības un sociālo pakalpojumu piešķiršanu ir tiesības un pienākums pieņemt sociālajam darbiniekam, līdz ar to paātrinās klienta apkalpošanas process.

Iestādē izveidots arhīvs, iekārtotas, apmēbelētas telpas atbilstoši noteikumu prasībām, uzsākti arhivēšanas darbi.

Pilnveidotas darbinieku darbavietas atbilstoši budžeta plānam un situācijai, t.sk. aprīkotas daba vietas ar nepieciešamo datortehniku un biroja tehniku.

2012.gadā uz 5 gadiem pagarināts Nomas līgums par nedzīvojamo telpu nomu Tidaholmas ielā 1, Tukumā, Tukuma novadā. Līguma darbības termiņš 2017.gada 30.jūnijs.

2012.gadā izveidota jauna amata vieta – personāldaļas speciālists, 2013.gadā piešķirts finansējums amata vakancei – sociālais darbinieks darbam ar personām ar atkarības problēmām, 2013.gadā izveidotas jaunas amata vietas – sociālais darbinieks darbam ar ģimenēm ar bērniem (darbam pilsētas pirmskolas izglītības iestādēs).

Iepriekšējā Aģentūras stratēģijā kā viens no darba procesa pasākumiem ir Sociālo pakalpojumu kvalitātes novērtēšanas sistēmas ieviešana iestādē, Izmaksu izvērtējums, projektu pieteikumu iesniegšanas izvērtējums, pakalpojuma pirkšana novērtēšanas sistēmas ieviešanai, iestādes iekšējo procesu izstrādei. Stratēģijas periodā 2011.- 2013. Pasākums nav ieviests.

Darbības virziena mērķis: Vadības kvalitātes sistēmas, adekvātu slodzes kritēriju un rezultatīvo rādītāju izstrāde un ieviešana sociālajā dienestā, vides pieejamības nodrošināšana un darbinieku profesionalitātes nodrošināšana\*

\*iekļauts investīciju plānā

## Rezultāti

Rezultāta formulējums	Rezultatīvais rādītājs	Rezultatīvā rādītāja skaitliskās vērtības					
		2012	2013	2014	2015	2016	2017
1. Vadības kvalitātes sistēmas, ieviešana sociālajā dienestā	Apzināta un izvērtā Aģentūras kvalitātes vadības sistēma				Dalība projektā		
	Piedalīšanās metodikas izstrādē par kvalitātes principu ieviešanu sociālajos dienestos					Dalība projektā	
	Iesaistīšanās apmācībās vadības kvalitātes principu ieviešanai					Dalība projektā	
	Iesaistīšanās pilotprojektā kvalitātes principu ieviešanai					Dalība projektā	
2. Adekvātu slodzes kritēriju un rezultatīvo rādītāju izstrāde un ieviešana	Iesaistīšanās sociālā darba prakses sociālajā dienestā satūra noteikšanā					Dalība projektā	
	Iesaistīšanās optimālo slodzes kritēriju sociālā darba praksei sociālajā dienestā noteikšanai					Dalība projektā	
	Atbilstošu darbinieku kapacitātes (skaitu uz iedzīvotājiem, gadījumu skaitu darbiniekam u.c.) nodrošināšana						
3. Sociālā dienesta un sociālo	Kopsumma					Eur 75 000	

pakalpojumu sniedzēju vides pieejamības nodrošināšana *iekļauts investīciju plānā							
4.Sociālā darba speciālistu profesionalitātes nodrošināšana							
4.1.Kvalifikācijas celšanas nodrošināšana sociālā darba speciālistiem un sociālā darba procesā iesaistītajiem darbiniekiem	Kvalifikācijas celšanas kursu saņēmušo skaits	70	70	75	75	75	75
4.2.Supervīziju nodrošināšana sociālā darba speciālistiem un sociālā darba procesā iesaistītajiem darbiniekiem	Supervīziju saņēmušo skaits	66	72	75	75	75	75
<p>Uzdevumi darbības virziena īstenošanai</p> <p>1. Apzināt un iesaistīties projektos, kas paredz vadības kvalitātes sistēmas, adekvātu slodzes kritēriju un rezultatīvo rādītāju izstrādi un ieviešanu sociālajā dienestā, realizēt tos</p> <p>2. Nodrošināt pašvaldības budžeta ietvaros darbinieku kvalifikācijas celšanu atbilstoši ikgadējam darbinieka novērtējumam un supervīzijas atbilstoši normatīvajiem aktiem.</p>							
Iesaistītās struktūrvienības Administrācija, Sociālā darba un sociālās palīdzības nodaļa, Sociālo pakalpojumu nodaļa							

## Sociālie pakalpojumi

Esošās situācijas apraksts

Budžeta izlietojums 2010., 2011., 2012., 2013. gadā sociālo pakalpojumu nodrošināšanai Tukuma novadā

Sociālie pakalpojumi	Izlietotie līdzekļi 2010.gadā(Ls)	Izlietotie līdzekļi 2011.gadā (Ls)	Izlietotie līdzekļi 2012.gadā (Ls)	Izlietotie līdzekļi 2013.gadā (Ls)
Kopā:	344 634	524 301	579464	645143
Pašvaldības nodrošinātie sociālie pakalpojumi:	226 821	397635	439380	495109
Aprūpe mājās	51 100	53563	60330	74683
Irlavas bērnumams/ patversme	23793	181195	196833	221305
Patversme	33270	35305	45621	38876
Invalīdu dienas centrs „Saime”	63 958	61290	57921	74929
Bērnu dienas centrs „Saimīte”	25 321	22347	22335	19538
Jauniešu sociālais centrs	13 834	16458	19391	16443
Slampes un Džūkstes pagastu kopienas centrs „Rīti”	5878	27477	36950	49335
Patversme				15721
Dienas centrs				29396
Jauniešu centrs				4218
Pašvaldības pirktie sociālie pakalpojumi:	117 813	126666	140084	149064
Ilgstošas sociālās aprūpes un sociālās rehabilitācijas institūcijas pieaugušām personām	55 864	67412	89366	102747
Pansionāts Rauda	46 197	49140	63038	66003
Irlavas SK slimnīca	9667	18272	26327	34580
Pansionāts „Lauciena”				2164
Ilgstošas sociālās aprūpes un sociālās rehabilitācijas institūcijas bērniem	60 545	57528	48688	42991
Alsungas bērnu nams		4875	0	0
Latvijas SOS		22680	23185	28800
Rīga		1766	33	0
Centrs Elizabete		28116	25470	14191
Ludza		91	0	0
Citi sociālie pakalpojumi		1726	2030	
Sociālā rehabilitācija „Dzīvesprieks”		1200	1900	2667
Sociālā rehabilitācija „Pakāpieni”		0	100	390
Patversme		486	30	0
Krīzes centrs		40	0	0
Psihologa pakalpojumi				270
Valsts apmaksāta sociālā rehabilitācija no prettiesiskām darbībām cietušiem bērniem		1330	920	970

Sociālo pakalpojumu nodrošināšanai nepieciešamie līdzekļi Tukuma novada pašvaldībā, salīdzinot 2010., 2011., 2012. un 2013.gadu: 2011.gadā, salīdzinot ar 2010.gadu, palielinās par Ls179 667 jeb 52 %, pieauguma lielākā daļa sastāda Irlavas bērnuma-patversme pašvaldības asinājumu daļa (Ls 157 402), kā arī attīstās jaunizveidotais kopienas centra pakalpojums Slampē.

2012.gadā, salīdzinot ar 2011.gadu, palielinās par Ls 55 163 jeb 10%, bet salīdzinājumā ar 2010.gadu - par Ls 234 830 jeb 68%. Lielākais pieaugums ir sociālo pakalpojumu izmaksām ilgstošas sociālās aprūpes un sociālās rehabilitācijas institūcijās pieaugušajiem (gandrīz Ls 22 000) un Irlavas bērnu nama patversmes (gandrīz Ls 15000). Aprūpes mājās dienestā izveidots mobilās brigādes pakalpojums un turpina attīstīties kopienas centrs Slampē, Patversmē veikta jumta rekonstrukcija.

2013.gadā, salīdzinot ar 2012.gadu, palielinās par Ls 65 679 jeb 11%, bet salīdzinājumā ar 2010.gadu - par Ls 300 509 jeb 87 %. Joprojām lielākais pieaugums ir sociālo pakalpojumu izmaksām ilgstošas sociālās aprūpes un sociālās rehabilitācijas institūcijās pieaugušajiem (gandrīz Ls 14 000) un Irlavas bērnuma patversmes (gandrīz Ls 24 500). Pieaug aprūpējamo skaits, aprūpes mājās dienestā izveidots un nodrošināts mobilās brigādes pakalpojums un turpina attīstīties kopienas centrs Slampē (tiek nodrošināta personas nokļuve centrā no Lanceniekiem, Džūkstes un Pienavas).

Secinājums– pieaug iedzīvotāju pieprasījums pēc sociālā pakalpojuma, pirktu pakalpojumu sadārdzināšanās rada nepieciešamā finansējuma pieaugumu.

#### **Asistenta pakalpojums pašvaldībā**

No 2012.gada Tukuma novada pašvaldība administrē valsts finansētu asistenta pakalpojumu personai ar I vai II invaliditātes grupu un personai no 5 līdz 18 gadu vecumam ar invaliditāti, kurai Veselības un darbspēju ekspertīzes ārstu valsts komisija sniegusi atzinumu par asistenta pakalpojuma nepieciešamību.

Asistenta pakalpojums pašvaldībā tiek administrēts no 2013.gada 1.februāra.

2013.gadā pakalpojumu saņēmušas 44 personas, 2014.gada 11 mēnešos pakalpojumu saņēmušas 65 personas, arī pakalpojuma apjoms ir pieaudzis.

2013.gadā piešķirtais finansējums bija Ls 18090 (25 740 *euro*), *savukārt* 2014.gada 11 mēnešos 98 671 *euro*.

Sadalījums par saņēmēju grupām ir attēlots tabulā. Visvairāk asistenta pakalpojumu saņem 22 personas ar I grupas invaliditāti ar pārvietošanās traucējumiem un 17 personas ar II grupas invaliditāti ar pārvietošanās traucējumiem. Asistenta pakalpojums tiek nodrošināts 4 bērniem vecumā no 5-18 gadiem.

Personas no 5-18 gadiem	I ar pārvietošanās traucējumiem,	I ar abu augšējo ekstremitāšu anatomiskiem defektiem	I ar garīgās veselības traucējumiem, t.sk.	II ar pārvietošanās traucējumiem	II ar abu augšējo ekstremitāšu anatomiskiem defektiem	II ar garīgās veselības traucējumiem	Personas ar I redzes invaliditātes grupu
4	22	0	6	17	0	9	4

**Secinājums** – pieaug iedzīvotāju pieprasījums pēc asistenta pakalpojuma

Darbības virziena mērķis: Nodrošināt Tukuma novada pašvaldības iedzīvotājiem uz vajadzību izvērtējuma balstītus sociālos pakalpojumus, sekmēt mazaizsargāto grupu personu (bērni, personas ar invaliditāti, pensijas vecuma cilvēki, jaunieši, bezpajumtnieki, ilgstošie bezdarbnieki u.c.) neatkarīgas dzīves iespējas sabiedrībā, pašaprūpes un pašrealizācijas iespējas un sniegt nepieciešamo atbalstu krīzes situācijā. Sekmēt deinstitucionalizācijas mērķus pašvaldībā.

## Rezultāti

Rezultāta formulējums	Rezultatīvais rādītājs	Rezultatīvā rādītāja skaitliskās vērtības					
		2012.	2013.	2014.	2015.	2016.	2017.
Pašvaldības nodrošinātie sociālie pakalpojumi (pakalpojuma sniedzējs):							
1. Aprūpe mājās (Aprūpes mājās dienests)	Pakalpojumu saņēmēju skaits kopsumma	146 Ls 60330 Eur 85842	176 Ls 74683 Eur 106 264	180 Eur 109 000	180 Eur 110 000	180 Eur 110 000	180 Eur 110 000
Drošības poga/specializētais transports/ speciālistu komandas* *iekļauts investīciju plānā	Pakalpojumu saņēmēju skaits kopsumma				100 Eur 75 000	100 Eur 75 000	100 Eur 75 000
2. Ilgstošās sociālās aprūpes un sociālās rehabilitācijas pakalpojums (Irlavas bērnu nams/ patversme)	Pakalpojumu saņēmēju skaits kopsumma	45 Ls 196833 Eur 280068	49 Ls 221 305 Eur 314 889	36 Eur 315 000	25 Eur 250 000	25 Eur 250 000	20 Eur 200 000
Irlavas bērnu nama- patversmes ilgstoša sociālā pakalpojuma pilnveide , pakalpojuma tuvināšana ģimeniskai videi*	Kopsumma					Eur 50 000	Eur 50 000

*iekļauts investīciju plānā							
Sociālās rehabilitācijas pakalpojums augsta riska ģimenēm ar bērniem ar izmitināšanu*	Kopsumma					Eur 75 000	Eur 75 000
*iekļauts investīciju plānā							
3. Patversmes pakalpojums (Tukuma patversme)	Pakalpojumu saņēmēju skaits kopsumma	53 Ls45621 Eur 64 913	51 Ls38876 Eur 55316	60 Eur 55 000	60 Eur 60 000	60 Eur 60 000	60 Eur 60 000
Patversmes ēkas rekonstrukcija siltumefektivitātes paaugstināšanai*	Kopsumma				Eur 60 000		
*iekļauts investīciju plānā							
Vides pieejamības nodrošināšana t.sk. patversmē	Kopsumma				Eur 75 000		
*iekļauts investīciju plānā							
4. Dienas sociālās aprūpes un sociālās rehabilitācijas centra pakalpojums (Invalīdu dienas centrs „Saime”)	Pakalpojumu saņēmēju skaits kopsumma	54 Ls 57921 Eur 82 414	42 Ls 74929 Eur 106 614	50 Eur 105 000	50 Eur 105 000	50 Eur 105 000	50 Eur 105 000
Pakalpojums tiek nodrošināts Dārzniecības ielā 2A					30000 <sup>5</sup>		
5. Dienas sociālās aprūpes un sociālās rehabilitācijas centra pakalpojums (Dienas centrs „Saimīte”)	Pakalpojumu saņēmēju skaits kopsumma	25 Ls 22335 Eur 31 780	18 Ls 19538 Eur 27800	20 Eur 30 000	20 Eur 32 000	25 Eur 32 000	25 Eur 32 000
Pakalpojums tiek nodrošināts Dārzniecības ielā 2A					30000 <sup>6</sup>		
Sociālās rehabilitācijas pakalpojumu nodrošināšana ģimenēm ar bērniem*	Pakalpojumu saņēmēju skaits kopsumma				130 Eur 45 000	130 Eur 45 000	130 Eur 45 000
*iekļauts investīciju plānā							
6. Individuālā sociālā rehabilitācija (Jauniešu sociālais centrs)	Pakalpojumu saņēmēju skaits kopsumma	155 Ls 19391 Eur 27 591	110 Ls 16443 Eur 23 396	150 Eur 30 000	150 Eur 30 000	150 Eur 30 000	150 Eur 30 000
7. Slampes un Džūkstes pagastu kopienas centrs „Rīti”	Pakalpojumu saņēmēju skaits kopsumma	Ls 36950 Eur 52575	Eur 70 197	Eur 71 396	Eur 79 000	Eur 79 000	Eur 79 000
7.1.Patversmes pakalpojums	Pakalpojumu saņēmēju skaits	27	27	30	30	30	30

<sup>5</sup> Pakalpojuma sniegšana plānota jaunās telpās vides pieejamības, kvalitātes nodrošināšanai. Izmaksas palielinātas uz preču, inventāra un komunālo pakalpojumu tāmēm

<sup>6</sup> Pakalpojuma sniegšana plānota jaunās telpās vides pieejamības, kvalitātes nodrošināšanai. Izmaksas palielinātas uz preču, inventāra un komunālo pakalpojumu tāmēm



	kopsumma		Eur 22 396	Eur 22 396	Eur 30 000	Eur 30 000	Eur 30 000
7.2. Dienas sociālās aprūpes un sociālās rehabilitācijas centra pakalpojums	Pakalpojumu saņēmēju skaits kopsumma	43	44 Eur 41 827	50 Eur 40 000	50 Eur 40 000	50 Eur 40 000	50 Eur 40 000
7.3. Individuālā sociālā rehabilitācija bērniem un jauniešiem	Pakalpojumu saņēmēju skaits kopsumma	112	76 Eur 6002	100 Eur 9000	100 Eur 9000	100 Eur 9000	100 Eur 9000
Kopienas centra „Rīti” pakalpojuma pilnveide*	Kopsumma						Eur 75 000
*iekļauts investīciju plānā							
Kopienas centra „Rīti” ēkas jumta siltināšana*	Kopsumma						Eur 89 000
*iekļauts investīciju plānā							
8. „Mežrozītes”							
Reģistrēts pakalpojums sociālo pakalpojumu sniedzēju reģistrā							
8.1.Grupu dzīvoklis							
*iekļauts investīciju plānā					7 Eur 20 000 *Eur 75 000	7 Eur 20 000	7 Eur 25 000
8.2.Pansija					7 Eur 20 000	7 Eur 20 000	7 Eur 20 000
9. Administrēts valsts finansēts asistenta pakalpojums	Pakalpojumu saņēmēju skaits kopsumma		44 Ls 18 090/ Eur 25 740	65 Eur 100 000	65 Eur 100 000	65 Eur 110 000	65 Eur 110 000
10. Specializētās darbnīcas (redzes invalīdiem, personām ar funkcionāliem rakstura traucējumiem, t.sk. garīga rakstura traucējumiem, ilgstošajiem bezdarbniekiem)*	Pakalpojumu saņēmēju skaits kopsumma						30 Eur 75000
*iekļauts investīciju plānā							
11. Grupu dzīvoklis (2018.- 2020.)*							10 Eur 75 000
*iekļauts investīciju plānā							

Uzdevumi darbības virziena īstenošanai

1. Nodrošināt izveidoto pakalpojumu darbību ikgadējā plānotā budžeta ietvaros, ievērojot pakalpojuma pieprasījuma dinamiku, pakalpojuma kvalitātes izvērtējumu un klientu apmierinātību ar nodrošināto pakalpojumu.
2. Apzināt un iesaistīties projektos, kas paredz sociālo pakalpojumu pilnveidi un attīstību.
3. Realizējot Aģentūras darbību, ievērot pamatnostādnes sociālo pakalpojumu attīstībai 2014.- 2020.gadam.

Tukuma novada pašvaldības aģentūra „Tukuma novada sociālais dienests” direktore

I.Balgalve