



TUKUMA NOVADA DOME

Reģistrācijas Nr.90000050975

Talsu iela 4, Tukums, Tukuma novads, LV-3101

Tālrunis 63122707, mobilais tālrunis 26603299, 29288876

www.tukums.lv e-pasts: pasts@tukums.lv

APSTIPRINĀTI

ar Tukuma novada domes 31.08.2023.

lēmumu Nr. TND/23/497 (prot. Nr. 13, 21. §)

NOMAS TIESĪBU IZSOLES NOTEIKUMI

Tukumā

2023. gada 31. augustā

Nr. 74

(prot. Nr. 13, 21. §)

**Zemes vienības ar kadastra apzīmējumu
9001 008 0412 daļai ar kopējo platību 20 m²,
kas atrodas nekustamajā īpašumā M.Parka
ielā 3, Tukumā, Tukuma novadā**

I. Vispārīgie jautājumi

1. Nomās tiesību izsoles noteikumi zemes vienībai ar kadastra apzīmējumu 9001 008 0412 daļas ar kopējo platību 20 m², kas atrodas nekustamajā īpašumā M.Parka ielā 3, Tukumā, Tukuma novadā (turpmāk – Noteikumi), nosaka kārtību, kādā tiks rīkota atklāta mutiska nomas tiesību izsole Tukuma novada pašvaldībai piederošajai zemes vienībai ar kadastra apzīmējumu 9001 008 0412 daļai 20 m² platībā sakaru aparatūras izvietojšanai un inženierbūves (režģots tornis) ar kadastra apzīmējumu 9001 008 0412 002 daļu telekomunikāciju antenas izvietojšanai, kas atrodas nekustamajā īpašumā M.Parka ielā 3, Tukumā, Tukuma novadā (turpmāk – Izsoles objekts).

2. Nomās objekta iznomātājs ir Tukuma novada pašvaldība, reģistrācijas numurs 90000050975, adrese: Talsu iela 4, Tukums, Tukuma novads, LV-3101.

3. Nomās tiesību izsoles rīkotājs – Tukuma novada domes Īpašumu apsaimniekošanas un privatizācijas komisija (turpmāk – Komisija) Talsu ielā 4, Tukumā, Tukuma novadā, LV-3101.

4. Izsoles objekts tiek iznomāts ar mērķi nodot nomas tiesības uz zemes vienības ar kadastra apzīmējumu 9001 008 0412 daļu ar kopējo platību 20 m² sakaru aparatūras izvietojšanai un inženierbūves (režģots tornis) ar kadastra apzīmējumu 9001 008 0412 002 daļu telekomunikāciju antenas izvietojšanai, kas atrodas nekustamajā īpašumā M.Parka ielā 3, Tukumā, Tukuma novadā.

5. Komisijas locekļi, kā arī citas personas, kuras saskaņā ar amata pienākumiem vai atsevišķu uzdevumu piedalās Izsolē (tās organizēšanā, rīkošanā), nedrīkst paši būt Izsoles pretendenti, kā arī nedrīkst būt citu Izsoles pretendentu pārstāvji.

6. Izsoles veids – atklāta mutiska nomas tiesību izsole ar augšupejošu soli, turpmāk – Izsole.

7. Izsole notiks **2023. gada 19. septembrī plkst. 10.00** Tukuma novada pašvaldībā, 2. stāva Sēžu zālē (telpa Nr. 200), Talsu ielā 4, Tukumā, Tukuma novadā.

8. Izsoles sākuma cena (nosacītā cena) 143,40 EUR (viens simts četrdesmit trīs *euro*, 40 centi) mēnesī bez PVN.

9. Izsoles solis **5,00 EUR** (pieci *euro*).

Šis dokuments ir parakstīts ar drošu elektronisko parakstu un satur laika zīmogu

10. Izsoles dalības maksa **20,00 EUR** (divdesmit *euro*) jāiemaksā Tukuma novada pašvaldības kontā: Izsoles dalības maksa Izsoles pretendētājam/dalībniekam netiek atgriezta.

11. Tukuma novada pašvaldības konti:

11.1. Swedbank AS, konta Nr. LV17HABA0001402040731;

11.2. SEB banka AS, konta Nr. LV36UNLA0050005218803;

11.3. Citadele banka AS, konta Nr. LV58PARX0001396060003.

12. Pie nosacītās nomas maksas papildus tiek maksāts PVN, kā arī NOMNIEKS IZNOMĀTĀJAM veic vienreizēju maksājumu 181,50 EUR (*viens simts astoņdesmit viens euro un 50 centi*) apmērā, lai kompensētu IZNOMĀTĀJA pieaicinātā sertificēta vērtētāja atlīdzības summu par tirgus nomas maksas noteikšanu.

13. Ja Izsoles pretendents nav iemaksājis izsoles dalības maksu, tas netiek apstiprināts dalībai Izsolē.

14. Nomas tiesību piešķiršanas periods ir 10 (desmit) gadi. Nomas līguma termiņš var tikt pagarināts, pamatojoties uz nomnieka iesniegumu.

II. Izsoles objekta nomas īpašie nosacījumi

15. Nomniekam nav tiesību Izsoles objektu nodot apakšnomā bez Iznomātāja rakstiskas piekrišanas.

16. Nomnieks zemes nomas līgumu paraksta 10 (desmit) darbdienu laikā no Izsoles rezultātu spēkā stāšanās dienas. Izsoles rezultāti stājas spēkā dienā, kad tos apstiprina Komisija.

17. Noteikumiem tiek pievienoti šādi pielikumi:

17.1. 1. pielikums – publicējamā informācija par Izsoles objektu,

17.2. 2. pielikums – Pieteikums Izsolei,

17.3. 3. pielikums – zemes nomas līguma projekts,

17.4. 4. pielikums – shēma.

18. Izsoles objektu neiznomā Nomniekam, ja pēdējā gada laikā no pieteikuma iesniegšanas dienas Iznomātājs ir vienpusēji izbeidzis ar to citu līgumu par īpašuma lietošanu, tāpēc ka nomas tiesību pretendents nav pildījis līgumā noteiktos pienākumus, vai stājies spēkā tiesas nolēmums, uz kura pamata tiek izbeigts cits ar iznomātāju noslēgts līgums par īpašuma lietošanu nomas tiesību pretendenta rīcības dēļ.

III. Informācijas publicēšanas kārtība

19. Informācija par Izsoli tiek ievietota Tukuma novada pašvaldības tīmekļvietnē www.tukums.lv, norādot šādas ziņas:

19.1. Izsoles objekta adresi un sastāvu,

19.2. Izsoles veidu, datumu, laiku un vietu,

19.3. Izsoles sākumcenu,

19.4. Izsoles dalības maksu,

19.5. nomas tiesības termiņu,

19.6. kur un kad var iepazīties ar Noteikumiem,

19.7. kā var vienoties par Izsoles objekta apskates vietu un laiku,

19.8. kur un kad var pieteikties dalībai Izsolē.

20. Ar Noteikumiem, t. sk. zemes nomas līguma projektu, interesenti var iepazīties Tukuma novada pašvaldības ēkā, adresē Talsu ielā 4, Tukumā, Tukuma novadā, iepriekš sazvanoties ar Dzintru Šmiti, tālr. +371 26001624, un Tukuma novada pašvaldības tīmekļvietnē www.tukums.lv sadaļā Pašvaldība/Izsoles.

21. Iznomātājs Noteikumu 19. punktā noteikto informāciju publicē Iznomātāja tīmekļvietnē. Iznomātājs papildus var izmantot arī citus informācijas paziņošanas veidus, lai informācija sasniegtu pēc iespējas plašāku nomas tiesību pretendentu loku.

Šis dokuments ir parakstīts ar drošu elektronisko parakstu un satur laika zīmogu

IV. Izsoles dalībnieki

22. Par Izsoles dalībnieku var kļūt ikviens fiziska vai maksātspējīga juridiska persona, kurai ir tiesības veikt saimniecisko darbību un kurai saskaņā ar spēkā esošo likumdošanu ir tiesības nomāt Izsoles objektu Noteikumos noteiktā kārtībā, ja:

22.1. Izsoles pretendents nav parādu attiecībā pret Tukuma novada pašvaldību (t. sk. nekustamā īpašuma nodoklis, nomas maksas vai cita veida neizpildītas līgumsaistības), izņemot gadījumus, ja pretendents ar attiecīgā nodokļa administrētāju (Tukums novada pašvaldību) ir noslēdzis labprātīgu vienošanos par uzkrāto nodokļu saistību atmaksu un ievēro šo noslēgto vienošanos

22.2. Izsoles pretendents nav pievienotās vērtības nodokļa parāda, kas pārsniedz 150,00 EUR (uz nomas tiesības izsoles dienu), izņemot gadījumus, ja pretendents ar attiecīgā nodokļa administrētāju (Valsts ieņēmumu dienestu) ir noslēdzis labprātīgu vienošanos par uzkrāto nodokļu saistību atmaksu un ievēro šo noslēgto vienošanos,

22.3. ja Izsoles pretendents neatbilst Noteikumu 18. punktam.

23. Izsoles pretendents, reģistrējoties Izsolei, rakstiski jāapliecina, ka Noteikumu 22. punktā minētie ierobežojumi uz viņu neattiecas. Ja tiek atklāts, ka Izsoles dalībnieks ir sniedzis nepatiesas ziņas, Izsoles dalībnieks tiek svītrots no Izsoles dalībnieku saraksta.

V. Dalībnieku reģistrācijas kārtība

24. Izsoles pretendents jāreģistrējas uz Izsolī Tukuma novada pašvaldībā, Talsu ielā 4, Tukumā ne vēlāk, kā līdz **2023. gada 18. septembrim plkst. 12.00.**

25. Izsoles pretendentiem, kuri vēlas reģistrēties, Komisijai jāiesniedz pieteikums Izsolei (2. pielikums) Noteikumu 24. punktā norādītajā termiņā, norādot saziņai e-pastu un kontakttālruni, kā arī plānotās saimnieciskās darbības aprakstu. Papildus jāiesniedz vai Izsoles telpā jāuzrāda šādi dokumenti:

25.1. fiziskām personām – jāuzrāda personu apliecinošs dokuments, ja fizisku personu pārstāv tās pilnvarnieks, tad notariālā kārtībā apliecināta pilnvara (oriģināleksemplārs) un pilnvarnieks uzrāda personu apliecinošu dokumentu;

25.2. juridiskām personām – pārstāvja pilnvara (oriģināls), ar norādi, ka persona tiek pilnvarota piedalīties Izsolē, personu apliecinošs dokuments.

26. Saņemtie Izsoles pieteikumi tiek reģistrēti Pašvaldības Klientu apkalpošanas centrā, norādot pieteikuma Izsolei reģistrācijas numuru un saņemšanas datumu.

27. Izsoles pretendents tiek reģistrēts Izsoles reģistrācijas lapā, iesniegšanas secībā, kurā tiek norādītas šādas ziņas:

27.1. dalībnieka kārtas numurs;

27.2. vārds, uzvārds (juridiskām personām tās pilns nosaukums);

27.3. personas kods (juridiskām personām reģ. Nr.);

27.4. adrese;

27.5. reģistrācijas datums.

28. Izsoles pretendents netiek reģistrēts, ja:

28.1. nav sācies vai jau beidzies Izsoles pretendenta reģistrācijas termiņš;

28.2. nav uzrādīti un iesniegti nepieciešamie dokumenti;

28.3. Izsoles pretendents neatbilst Noteikumu 22. punktā minētajām prasībām.

29. Izsoles pretendents reģistrācijas lapā parakstās, ka ir iepazinies ar Noteikumiem.

30. Visiem Izsoles pretendenta iesniegtajiem dokumentiem jābūt noformētiem tā, lai tiem būtu juridisks spēks saskaņā ar Dokumentu juridiskā spēka likumu un Ministru kabineta 2018. gada 4. septembra noteikumiem Nr. 558 "Dokumentu izstrādāšanas un noformēšanas kārtība". Ārvalstīs

Šis dokuments ir parakstīts ar drošu elektronisko parakstu un satur laika zīmogu

izsniegti dokumenti tiek pieņemti, ja tie noformēti atbilstoši Latvijai saistošu starptautisko līgumu noteikumiem.

31. Izsoles pretendents ir atbildīgs par iesniegto dokumentu un tajos uzrādīto ziņu patiesumu. Pašvaldība neatbild par sekām, kas rodas, ja atklājas, ka uzrādītās ziņas bijušas nepatiesas. Pašvaldībai iesniegtie dokumenti Izsoles pretendentiem atpakaļ netiek izsniegti.

32. Komisija Izsoles pretendentu atzīst par Izsoles dalībnieku veicot atzīmi protokolā, ja tas atbilst Noteikumos noteiktajām prasībām.

VI. Izsoles norise

33. Izsole notiks **2023. gada 19. septembrī**, Tukuma novada pašvaldības ēkā, Talsu ielā 4, Tukumā, Tukuma novadā, plkst. 10.00, Sēžu zālē.

34. Pirms Izsoles sākuma Komisija pārliecinās par reģistrēto Izsoles dalībnieku ierašanos. Ja Komisija konstatē, ka kāds no reģistrētajiem Izsoles dalībniekiem Noteikumu norādītajā laikā nav ieradies, tad šis Izsoles dalībnieks skaitās nepiedalījies Izsolē.

35. Izsoles gaitu protokolē Komisijas protokolists. Protokolā norādot katra Izsoles dalībnieka solītās Izsoles objekta nomas maksas summas. Izsoles protokolā tiek norādīti visi Izsoles dalībnieki, norādot katra Izsoles dalībnieka augstāko piedāvāto Izsoles objekta nomas maksu. Izsoles protokolu paraksta visi klātesošie Komisijas locekļi.

36. Izsolī vada Komisijas priekšsēdētājs, kurš atklāj Izsolī un raksturo Izsoles objektu un paziņo tā sākumcenu, kā arī summu, par kādu cena katrā nākamajā solī tiek paaugstināta. Izsoles solis 1,00 EUR (viens *euro*).

37. Starp Izsoles dalībniekiem aizliegta vienošanās, kas ietekmē Izsoles rezultātu un gaitu. Komunikācija starp Izsoles dalībniekiem Izsoles laikā ir aizliegta.

38. Ja uz Izsolī ieradies tikai viens Izsoles dalībnieks, Izsole tiek atzīta par notikušu un notiek solīšana un izsolāmo Izsoles objektu piedāvā nomāt vienīgajam Izsoles dalībniekam par maksu, kura nav zemāka par Izsoles sākumcenu. Ja Izsoles dalībnieks nosola nomas maksu par šajā punktā norādīto cenu, Izsoles dalībnieks tiek uzskatīts par Izsoles uzvarētāju.

39. Ja Izsoles vienīgais dalībnieks solījumu neveic, tiek uzskatīts, ka viņš Izsolē nepiedalās.

40. Izsoles dalībnieki solīšanas procesā paceļ savu reģistrācijas kartīti ar numuru un nosauc piedāvāto cenu. Solīšana notiek tikai pa vienam Izsoles solim.

41. Izsoles vadītājs paziņo solītāja reģistrācijas numuru un piedāvāto cenu. Ja neviens no Izsoles dalībniekiem augstāku cenu nepiedāvā, Izsoles vadītājs trīs reizes atkārti pēdējo augstāko cenu un fiksē to ar āmura piesitienu. Šis āmura piesitiens noslēdz solīšanu. Dalībnieka reģistrācijas numurs un solītā cena tiek ierakstīta protokolā.

42. Ja vairāki solītāji reizē sola vienādu cenu, tad par pirmo solītāju uzskatāms Izsoles dalībnieks, kurš Izsolē reģistrēts ar mazāko numuru.

43. Ja kāds Izsoles dalībnieks atsakās no turpmākās solīšanas, viņa pēdējā solītā nomas maksa tiek apstiprināta ar Izsoles dalībnieka parakstu Izsoles dalībnieku sarakstā.

44. Izsoles dalībnieks, kurš piedāvājis visaugstāko cenu, ar savu parakstu dalībnieku sarakstā apliecina savu gribu nomāt Izsoles objektu par nosolīto nomas maksu. Izsoles dalībnieks, kurš nosolījis nomas tiesības, bet neparakstās dalībnieku sarakstā, tādējādi ir atteicies no nomas tiesībām un tiek svītrots no Izsoles dalībnieku saraksta. Izsoles objekta nomas tiesības tiek piedāvātas Izsoles dalībniekam, kurš nosolījis nākamo augstāko cenu.

45. Ja Noteikumu 44. punktā noteiktajā gadījumā nomas tiesības tiek piedāvātas dalībniekam ar nākamo augstāko nosolīto cenu un šī persona atsakās parakstīties dalībnieku sarakstā, persona zaudē tiesības uz nosolīto Izsoles objektu nomu.

46. Pēc Noteikumu 45. punkta Izsoles vadītājs paziņo, ka mutiskā Izsole ir pabeigta un nosauc augstāko nosolīto cenu un Izsoles dalībnieku, kas to piedāvājis. Izsoles vadītājs pasludina Izsolī par slēgtu.

Šis dokuments ir parakstīts ar drošu elektronisko parakstu un satur laika zīmogu

47. Izsole tiek atzīta par nenotikušu, ja neviens no Izsoles dalībniekiem nav pārsolījis Izsoles sākumcenu, izņemot Noteikumu 38. punktu.

VII. Izsoles rezultātu apstiprināšana

48. Komisija Izsoles rezultātus apstiprina Izsoles dienā.

49. Informācija par Izsoles rezultātu apstiprināšanu un nomas tiesību piešķiršanu 10 (desmit) darbdienu laikā pēc Izsoles rezultātu apstiprināšanas tiek publicēta Tukuma novada pašvaldības tīmekļvietnē www.tukums.lv.

VIII. Līguma slēgšana un norēķinu kārtība

50. Izsoles dalībnieks, kurš nosolījis Izsoles objekta nomas tiesības 10 (desmit) darbdienu laikā no dienas, kad Komisija apstiprinājusi Izsoles rezultātus, noslēdz zemes nomas līgumu ar Tukuma novada pašvaldību par Izsoles objekta nomu.

51. Zemes nomas līgums tiek slēgts atbilstoši Noteikumu pievienotajam zemes nomas līguma projektam (3.pielikums). Puses ir tiesīgas zemes nomas līguma slēgšanas laikā vienoties par nebūtiskiem tā redakcijas grozījumiem.

52. Ja Izsoles dalībnieks 10 (desmit) darbdienu laikā no Izsoles rezultātu apstiprināšanas nav parakstījis zemes nomas līgumu, un neiesniedz attiecīgu atteikumu, uzskatāms, ka Izsoles dalībnieks no zemes nomas līguma slēgšanas ir atteicies. Tukuma novada pašvaldība informē par šo faktu Komisiju un Komisija piedāvā Izsoles objektu nomāt Izsoles dalībniekam, kurš Izsolē nosolījis nākamo augstāko nomas maksu, un 10 (desmit) darbdienu laikā pēc minētā piedāvājuma nosūtīšanas nodrošina minētās informācijas publicēšanu Tukuma novada pašvaldības tīmekļvietnē www.tukums.lv.

53. Izsoles dalībnieks, kurš nosolījis nākamo augstāko nomas maksu, atbildi uz piedāvājumu sniedz 10 (desmit) darbdienu laikā pēc tā saņemšanas dienas. Ja Izsoles dalībnieks piekrīt parakstīt zemes nomas līgumu par paša nosolīto augstāko nomas maksu, 10 (desmit) darbdienu laikā, pēc Izsoles uzvarētāja apstiprināšanas Komisijā, viņš paraksta zemes nomas līgumu. Informācija par zemes nomas līguma noslēgšanu ne vēlāk kā piecu darbdienu laikā pēc tā spēkā stāšanās tiek publicēta Tukuma novada pašvaldības tīmekļvietnē www.tukums.lv.

54. Ja iepriekš minētajā termiņā Izsoles pārsolītais dalībnieks zemes nomas līgumu neparaksta vai rakstiski nepaziņo par atteikumu parakstīt zemes nomas līgumu ar iznomātāju, ir uzskatāms, ka pārsolītais Izsoles dalībnieks no zemes nomas līguma slēgšanas ir atteicies, un rīkojama jauna nomas tiesību izsole.

55. Izsoles dalībnieka, kurš nosolījis Izsoles objekta nomas tiesības, piedāvātā augstākā summa tai skaitā PVN jāmaksā zemes nomas līgumā noteiktā kārtībā.

IX. Izsoles atzīšanas par nenotikušu

56. Izsole atzīstama par nenotikušu:

56.1. ja Izsolei nav reģistrējies vai nav ieradies neviens Izsoles dalībnieks,

56.2. ja tiek noskaidrots, ka nepamatoti norādīta kāda Izsoles dalībnieka piedalīšanās Izsolē vai nepareizi norādīts kāds pārsolījums,

56.3. ja tiek konstatēts, ka bijusi noruna kādu atturēt no piedalīšanās Izsolē,

56.4. ja Izsoles objekta nomas tiesības ieguvusi persona, kurai nav bijis tiesību piedalīties Izsolē,

56.5. ja Izsolē starp tās dalībniekiem konstatēta vienošanās, kas ir iespaidojusi Izsoles rezultātus vai gaitu,

56.6. Ja Izsole bijusi izziņota pārkāpjot Noteikumus;

56.7. ja Komisija nav apstiprinājusi Izsoles rezultātus,

56.8. ja neviens no Izsoles dalībniekiem nav pārsolījis Izsoles sākumcenu,

56.9. ja pēc noteiktā termiņa nomas tiesības nosolītājs nav noslēdzis zemes nomas līgumu ar Tukuma novada pašvaldību un, ja nākamais Izsoles dalībnieks, kurš solījis nākamo lielāko cenu, Tukuma novada pašvaldības noteiktā termiņā nav izteicis vēlmi slēgt zemes nomas līgumu.

X. Izsoles rezultātu apstrīdēšana

57. Sūdzības par Komisijas darbībām iesniedzamas Tukuma novada domē rakstiskā veidā 15 (piecpadsmit) darba dienu laikā no Izsoles noslēguma dienas.

58. Komisijas faktisko rīcību vai izdoto administratīvo aktu administratīvā procesa dalībniekam ir tiesības pārsūdzēt Domē, Talsu ielā 4, Tukumā, Tukuma novadā, LV-3101, bet Domes lēmumu Administratīvā procesa likumā noteiktā kārtībā – Administratīvajā rajona tiesā. Pārsūdzības kārtību norāda Komisijas izdotajā administratīvajā aktā.

Domes priekšsēdētājs

G. Važa

1. pielikums

Nomas tiesību izsoles noteikumiem Nr. 74
Zemes vienības ar kadastra apzīmējumu
9001 008 0412 daļai ar kopējo platību 20 m², kas
atrodas nekustamajā īpašumā M.Parka ielā 3,
Tukumā, Tukuma novadā

Publicējamā informācija par Izsoli

Izsoles objekts	Neapbūvēta zemes vienības ar kadastra apzīmējumu 9001 008 0412 daļa 20 m ² platībā sakaru aparatūras izvietojšanai un inženierbūves (režģots tornis) ar kadastra apzīmējumu 9001 008 0412 002 daļa telekomunikāciju antenas izvietojšanai, kas atrodas nekustamajā īpašumā M.Parka ielā 3, Tukumā, Tukuma novadā, kadastra numurs 9001 008 0412
Nomas tiesību izsoles veids	Atklāta mutiska nomas tiesību izsole ar augšupejošu soli.
Iznomājamā objekta sākuma cena (nosacītā nomas maksa)	143,40 EUR (simts četrdesmit trīs <i>euro</i> , 40 centi) mēnesī bez PVN,
Izsoles solis	5,00 EUR (pieci <i>euro</i>)
Izsoles dalības maksa	20,00 EUR (divdesmit <i>euro</i>)
Papildu maksājumi	PVN un citi nodokļi saskaņā ar spēkā esošiem normatīvajiem aktiem. NOMNIEKS IZNOMĀTĀJAM veic vienreizēju maksājumu 181,50 EUR (<i>viens simts astoņdesmit viens euro un 50 centi</i>) apmērā, lai kompensētu IZNOMĀTĀJA pieaicinātā sertificēta vērtētāja atlīdzības summu par tirgus nomas maksas noteikšanu
Maksimālais iznomāšanas termiņš	10 gadi ar tiesībām zemes nomas līgumu pagarināt
Nomas objektu raksturojošā informācija un citi iznomāšanas nosacījumi	Norēķināties par patērēto elektroenerģijas daudzumu atbilstoši elektroenerģijas patēriņa skaitītāja rādījumiem
Izsoles rīkošanas un pretendentu pieteikšanās laiks un vieta	Izsole notiks 2023. gada 19. septembrī , Tukuma novada pašvaldības ēkā –Talsu ielā 4, Tukumā, Tukuma novadā, plkst. 10.00, Sēžu zālē. Izsoles pretendents jāreģistrējas uz Izsoli Tukuma novada pašvaldībā, Talsu ielā 4, Tukumā, ne vēlāk kā līdz 2023. gada 18. septembrim plkst. 12.00 , iesniedzot Pieteikumu Izsolei saskaņā ar pievienoto pielikumu.
Izsoles objekta apskates vieta un laiks	Iepriekš sazinoties ar Dzintru Šmiti, tālr. +371 26001624
Iepazīties ar Izsoles Noteikumiem var	Ar noteikumiem, t. sk. zemes nomas līguma projektu, interesenti var iepazīties Tukuma novada pašvaldības ēkā, adresē Talsu ielā 4, Tukumā, Tukuma novadā, vai Tukuma novada pašvaldības tīmekļvietnē www.tukums.lv .
Izsoles rīkotājs	Tukuma novada pašvaldības Īpašumu apsaimniekošanas un privatizācijas komisija (turpmāk – Komisija).

Šis dokuments ir parakstīts ar drošu elektronisko parakstu un satur laika zīmogu

Citi noteikumi	Nomas līgums tiek noslēgts 10 (desmit) darbdienu laikā no Izsoles rezultātu apstiprināšanas dienas. Izsoles rezultātus apstiprina Komisija.
----------------	---

Domes priekšsēdētājs

G. Važa

2. pielikums

Nomas tiesību izsoles noteikumiem Nr. 74
Zemes vienības ar kadastra apzīmējumu
9001 008 0412 daļai ar kopējo platību 20 m², kas
atrodas nekustamajā īpašumā M.Parka ielā 3,
Tukumā, Tukuma novadā

Pieteikums Izsolei

(juridiskas personas nosaukums vai fiziskas personas vārds, uzvārds)

(personas kods, vienotais reģistrācijas Nr.)

(iesniedzēja tālrunis un e-pasta adrese)

Ziņas par iesniedzēju

Deklarētā adrese/juridiskā adrese _____

Pasta adrese _____

Bankas rekvizīti, norēķina konta numurs _____

Persona, kura ir tiesīga pārstāvēt nomas tiesību pretendentu

vai pilnvarotā persona

Ar šī pieteikuma iesniegšanu pretendents:

- **piesaka dalību** Tukuma novada pašvaldības izsludinātajā zemes vienības ar kadastra apzīmējumu 9001 008 0412 daļas ar kopējo platību 20 m², kas atrodas nekustamajā īpašumā M.Parka ielā 3, Tukumā, Tukuma novadā, mutiskā nomas tiesības izsolē, kas notiks **2023. gada 19. septembrī, plkst. 10.00**, 2. stāva Sēžu zālē (telpa Nr. 2000, Talsu ielā 4, Tukumā,
- **apliecina**, ka ir iepazinies ar nomas tiesības izsoles noteikumiem zemes vienībai ar kadastra apzīmējumu 9001 008 0412 daļas ar kopējo platību 20 m², kas atrodas nekustamajā īpašumā M.Parka ielā 3, Tukumā, Tukuma novadā, un iebildumu pret tiem, tā pielikumiem nav (turpmāk – Izsoles noteikumi),
- **apliecina**, ka ir iepazinies, ka nekustamā īpašuma M.Parka ielā 3, Tukumā, Tukuma novadā, zemes vienības ar kadastra apzīmējumu 9001 008 0412 daļas ar kopējo platību 20 m² (sakarū aparātūras izvietojumam) un inženierbūves (režģots tornis) ar kadastra apzīmējumu 9001 008 0412 002 daļas iznomāšanas mērķis – telekomunikāciju antenas izvietojumam,
- **apliecina**, ka tam nav parādu attiecībā pret Tukuma novada pašvaldību (t.sk. nekustamā īpašuma nodoklis, nomas maksas vai cita veida neizpildītas līgumsaistības), vai ir noslēgta vienošanās par parāda atmaksu un tā tiek pildīta,
- **apliecina**, ka tam nav pievienotās vērtības nodokļa parādu, kas pārsniedz 150,00 EUR (uz nomas tiesības izsoles dienu), izņemot gadījumus, ja pretendents ar attiecīgā nodokļa administrētāju (Valsts ieņēmumu dienestu) ir noslēdzis labprātīgu vienošanos par uzkrāto nodokļu saistību atmaksu un ievēro šo noslēgto vienošanos,
- **apliecina**, ka neatbilst Noteikumu 22. punktam,
- **apliecina**, ka pašai/pašam, tās valdes vai padomes loceklim, patiesā labuma guvējam, pārstāvēttiesīgajai personai vai prokūristam, vai personai, kura ir pilnvarota pārstāvēt personu darbībā, kas saistīta ar filiāli, vai personālsabiedrības biedram, tā valdes vai padomes loceklim, patiesā labuma guvējam, nav noteiktas starptautiskās vai nacionālās sankcijas vai būtiskas finanšu un kapitāla tirgus intereses ietekmējošas Eiropas Savienības vai Ziemeļatlantijas līguma

Šis dokuments ir parakstīts ar drošu elektronisko parakstu un satur laika zīmogu

organizācijas dalībvalsts sankcijas.

Izsoles objekta iznomāšanas mērķis, saimnieciskās darbības apraksts:

Pieteikumam Pretendents pievieno kvīti par dalības maksas samaksu (oriģināls) un pilnvarotās personas pārstāvības tiesības apliecinoša dokumentu kopija, ja nepieciešams.

Informācija par personu datu apstrādi

1. Izsoles organizēšanas procesa laikā iegūto pretendentu un dalībnieku (turpmāk – datu subjektu) personas datu pārzinis ir Tukuma novada pašvaldība Talsu ielā 4, Tukumā, LV-3101, tālrunis 63122707, elektroniskā pasta adrese: pasts@tukums.lv.

2. Personas datu apstrādes mērķi – organizēt Izsoles norisi, zemes nomas līguma noslēgšanu.

3. Tiesiskais pamats personas datu apstrādei ir pārzinim tiesību aktos noteikto juridisko pienākumu izpilde un līgumisko attiecību nodibināšana (Vispārīgās datu aizsardzības regulas 6. panta 1. punkta c) un b) apakšpunkts, Publiskas personas mantas atsavināšanas likums).

4. Organizējot Izsoles norisi, personas datu pārzinis izmanto Valsts ieņēmumu dienesta un Lursoft publiskās datu bāzes, lai pārbaudītu pretendentu atbilstību Noteikumu 22. punkta apakšpunkta nosacījumiem.

Juridiskās personas nosaukums un tās pārstāvja
amats, vārds, uzvārds

Paraksts

Pilnvarotās personas vārds, uzvārds,
pilnvaras Nr., izdošanas datums

Paraksts

Domes priekšsēdētājs

G. Važa

2.2.2. pieprasīt sniegt NOMNIEKA paskaidrojumus par zemes gabala stāvokli, ja tas tiek izmantots neatbilstoši LĪGUMĀ mērķim, vai NOMNIEKS ar savām darbībām neievēro spēkā esošos normatīvos aktus;

2.2.3. veikt pārbaudi par NOMNIEKA līgumsaistību izpildi saskaņā ar LĪGUMU un tā pielikumiem;

2.2.4. vienpusēji pārņemt zemes gabalu ja NOMNIEKS pēc LĪGUMA izbeigšanās 2 (divu) nedēļu laikā zemes gabalu nenodod IZNOMĀTĀJAM vai tā pilnvarotajam pārstāvim ar pieņemšanas un nodošanas aktu (4. pielikums);

2.3. IZNOMĀTĀJS nav atbildīgs par zaudējumiem, kas radušies NOMNIEKAM vai trešajām personām paša NOMNIEKA, tā darbinieku, pilnvaroto vai trešo personu darbības vai bezdarbības rezultātā;

2.4. IZNOMĀTĀJS neatlīdzināt NOMNIEKAM zemes gabalā veiktos uzlabojumus, ieguldījumus un/vai labiekārtošanas darba izmaksas.

2.5. NOMNIEKA pienākumi:

2.5.1. pieņemt zemes gabalu ar pieņemšanas un nodošanas aktu;

2.5.2. ievērot zemes gabala lietošanas tiesību aprobežojumus (ņemot vērā zemes gabala atrašanos vietu);

2.5.3. nodrošināt zemes gabala lietošanu atbilstoši LĪGUMĀ noteiktajam mērķim;

2.5.4. nodrošināt sanitāri higiēnisko, ugunsdrošības, vides aizsardzības noteikumu un citu valsts un municipālo dienestu prasību ievērošanu;

2.5.5. avārijas situāciju gadījumā veikt visus nepieciešamos pasākumus tās novēršanai un bez kavēšanās paziņot IZNOMĀTĀJAM un organizācijai, kas nodrošina attiecīgo komunikāciju apkalpi vai avāriju novēršanu;

2.5.6. atlīdzināt IZNOMĀTĀJAM vai trešajām personām zaudējumus, kas tiem radušies NOMNIEKA vainas dēļ;

2.5.7. nodrošināt zemes gabala teritorijas, kas norādīta 1. pielikumā, atkritumu savākšanu (teritorijas apsaimniekošanu);

2.5.8. izvietot sakaru aparatūru un telekomunikāciju antenu zemes gabalā tikai ar IZNOMĀTĀJA rakstisku piekrišanu, ievērojot spēkā esošos būvnormatīvus;

2.5.9. ievērot Latvijas Republikas normatīvajos aktos, tajā skaitā Tukuma novada domes saistošajos noteikumos, noteiktās prasības, kuras attiecas uz zemes gabalu un apsaimniekošanu. Par to neievērošanu nekavējoties informēt Tukuma novada pašvaldības policiju;

2.5.10. bez kavēšanās atļaut IZNOMĀTĀJA pārstāvjiem veikt iznomātā zemes gabala pārbaudi un nodrošināt NOMNIEKA pārstāvju piedalīšanos pārbaudes aktu sastādīšanā un to parakstīšanā;

2.5.11. LĪGUMA darbības izbeigšanās gadījumā 2 (divu) nedēļu laikā nodot zemes gabalu IZNOMĀTĀJAM vai tā pilnvarotajam pārstāvim ar nodošanas un pieņemšanas aktu;

2.6. NOMNIEKA tiesības:

2.6.1. atkāpties no LĪGUMA izpildes saskaņā ar LĪGUMA 5.5. apakšpunktu;

2.7. NOMNIEKAM nav tiesību iznomāt zemes gabalu vai tā daļu trešajām personām vai citādi apgrūtināt (slēgt sadarbības vai cita veida līgumus) zemes gabalu vai tā daļas bez rakstiskas saskaņošanas ar IZNOMĀTĀJU. NOMNIEKS ir pilnībā atbildīgs par trešo personu rīcību un to radītajiem materiālajiem zaudējumiem – sankcijas par Tukuma novada domes saistošo noteikumu neievērošanu un LĪGUMA saistību pārkāpumiem tiek vērstas pret NOMNIEKU.

2.8. Līguma ietvaros saņemtos fizisko personu datus NOMNIEKS izmanto un uzglabā tikai saskaņā ar fizisko personu datu aizsardzību regulējošo normatīvo aktu prasībām un no Līguma izrietošo saistību pienācīgai izpildei. NOMNIEKS apņemas informēt IZNOMĀTĀJU par jebkuru trešo personu pieprasījumu izsniegt personas datus, kā arī neizsniegt tos bez IZNOMĀTĀJA informēšanas, un pēc Līguma saistību izpildes iznīcināt dokumentus, kas satur personas datus, atbilstoši normatīvo aktu prasībām.

2.9. NOMNIEKS jebkāda veida inženierbūves/būves zemes gabalā izvieto saskaņā ar spēkā esošiem normatīvajiem aktiem (objekta izvietošanas projekts iznomātajā zemes gabalā jāizstrādā un jāsaskaņo ar

Tukuma novada pašvaldības būvvaldi atbilstoši Latvijas Republikas normatīvajos aktos par vispārīgajiem būvnoteikumiem noteiktajā kārtībā).

3. MAKSĀJUMI UN NORĒĶINU VEIKŠANAS KĀRTĪBA

3.1. PUSES vienojas, ka maksu par zemes gabala nomu, kas noteikta _____ **EUR** (_____ *euro*) bez pievienotās vērtības nodokļa (turpmāk – PVN) mēnesī, turpmāk – Nomas maksa.

3.2. Nomas maksu NOMNIEKS maksā līdz kārtējā mēneša 28. datumam pēc attiecīga rēķina saņemšanas no IZNOMĀTĀJA.

3.3. NOMNIEKS papildus Nomas maksai maksā PVN atbilstoši spēkā esošajiem Latvijas Republikas normatīvajiem aktiem.

3.4. IZNOMĀTĀJS NOMNIEKAM rēķinu sagatavo elektroniski, bez rekvizīta “paraksts” vai droša elektroniskā paraksta, bet ar atzīmi “Rēķins sagatavots elektroniski un ir derīgs bez paraksta”, NOMNIEKS šādus rēķinus atzīst par attaisnojuma dokumentu un pieņem norēķinu veikšanai. IZNOMĀTĀJS sagatavoto rēķinu nosūta uz NOMNIEKA norādītos e-pasta adresi: _____ līdz kārtējā mēneša 5. datumam.

3.5. Veicot maksājumu NOMNIEKS norāda maksājuma mērķi, rēķina numurs, datums un cita nepieciešamā informācija.

3.6. NOMNIEKAM ir pienākums veikt Nomas maksu LĪGUMĀ noteiktā termiņā. Ja NOMNIEKS nav saņēmis IZNOMĀTĀJA izrakstīto rēķinu, tas nevar būt par pamatu Nomas maksas nemaksāšanai vai to kavēšanai. Par samaksas dienu tiek uzskatīts datums, kad IZNOMĀTĀJS ir saņēmis maksājumu norādītajā norēķinu kontā kredītiestādē.

3.7. Nomas maksas kavējuma gadījumā IZNOMĀTĀJS NOMNIEKAM piemēro kavējuma procentu 0,1 (nulle komats viena procenta) apmērā no katras kavētās maksājuma summas par katru nokavējuma dienu.

3.8. NOMNIEKS uz IZNOMĀTĀJA atsevišķi izsniegta rēķinu pamata, mēneša laikā no Līguma abpusējas parakstīšanas veic vienreizēju maksājumu 181,50 EUR (*viens simts astoņdesmit viens euro un 50 centi*) apmērā, lai kompensētu IZNOMĀTĀJA pieaicinātā sertificēta vērtētāja atlīdzības summu par tirgus nomas maksas noteikšanu. Rēķins tiek sagatavots elektroniski bez rekvizīta “paraksts” ar atsauci uz Līgumu kā spēkā esošu attaisnojošu dokumentu. Rēķins tiek nosūtīts uz NOMNIEKA elektroniskā pasta adresi.

4. LĪGUMA SPĒKĀ STĀŠANĀS KĀRTĪBA UN DARBĪBAS LAIKS

4.1. LĪGUMS stājas spēkā pēc PUŠU abpusējas parakstīšanas un ir spēkā līdz **2033. gada** __. _____ un/vai līdz PUŠU saistību pilnīgai izpildei.

4.2. Ja kāda no PUSĒM tiek reorganizēta vai likvidēta, LĪGUMS paliek spēkā un tā noteikumi saistoši PUŠU tiesību un saistību pārņēmējam.

5. LĪGUMA GROZĪJUMI UN TĀ IZBEIGŠANA

5.1. LĪGUMS pilnībā apliecina PUŠU vienošanos. Nekādi mutiski papildinājumi netiek uzskatīti par LĪGUMA noteikumiem. Jebkuri grozījumi LĪGUMA noteikumos stāties spēkā tikai tad, kad tie noformēti rakstiski un tos paraksta abas PUSES.

5.2. IZNOMĀTĀJAM ir tiesības vienpusēji atkāpties un izbeigt LĪGUMU, rakstiski informējot NOMNIEKU vismaz 10 (desmit) darba dienas iepriekš, neatlīdzinot NOMNIEKAM zaudējumus un uz priekšu samaksātos nomas maksājumus, ja:

Šis dokuments ir parakstīts ar drošu elektronisko parakstu un satur laika zīmogu

- 5.2.1. NOMNIEKS nav demontējis sezonas objektu (tai skaitā koka terasi vai grīdu) un atbrīvojis zemes gabalu LĪGUMĀ noteiktajā termiņā;
- 5.2.2. NOMNIEKS nepilda vai pārkāpj LĪGUMA nosacījumus;
- 5.2.3. NOMNIEKS 10 (desmit) darba dienu laikā pēc IZNOMĀTĀJA rakstiska brīdinājuma saņemšanas turpina pārkāpt LĪGUMA nosacījumus;
- 5.2.4. NOMNIEKS bojā vai posta zemes gabalu vai arī izmanto zemes gabalu mērķiem, kādiem tas nav paredzēts;
- 5.2.5. LĪGUMA neizpildīšana ir ļaunprātīga un dod IZNOMĀTĀJAM pamatu uzskatīt, ka IZNOMĀTĀJS nevar paļauties uz NOMNIEKA saistību izpildīšanu nākotnē.
- 5.3. Ja IZNOMĀTĀJS vienpusēji atkāpjas un izbeidz LĪGUMU saskaņā ar 5.2. apakšpunktu, NOMNIEKS atlīdzina IZNOMĀTĀJAM visus tiešos un netiešos zaudējumus (ja tādi pastāv), divu nedēļu laikā, saskaņā ar IZNOMĀTĀJA izrakstīto rēķinu.
- 5.4. NOMNIEKS atlīdzina IZNOMĀTĀJAM visus radušos tiešos un netiešos zaudējumus, kas tam radušies, ja LĪGUMS tiek izbeigts NOMNIEKA vainas dēļ.
- 5.5. NOMNIEKAM ir tiesības, rakstiski informējot IZNOMĀTĀJU 1 (vienu) mēnesi iepriekš, vienpusēji atkāpties no LĪGUMA. Ja šāda atkāpšanās no NOMNIEKA ir saņemta divus mēnešus pirms peldsezonas sākšanās (15. maijs) NOMNIEKAM pienākums IZNOMĀTĀJAM samaksāt Nomas maksu par kārtējo sezonu.
- 5.6. Ja pēc LĪGUMA izbeigšanās LĪGUMĀ noteiktā laikā zemes gabals nav atbrīvots no jebkāda kustama, nekustama objekta, tie tiek uzskatīti par pamestu, kuru IZNOMĀTĀJS ir tiesīgs izmantot un rīkoties ar to pēc saviem ieskatiem.

6. STRĪDU IZŠKIRŠANAS KĀRTĪBA UN ATBILDĪBA

- 6.1. Par LĪGUMĀ noteikto saistību neizpildi vai nepilnīgu izpildi PUSES ir atbildīgi saskaņā ar Latvijas Republikā spēkā esošajiem normatīvajiem aktiem un LĪGUMA noteikumiem.
- 6.2. PUŠU strīdi tiek izskatīti, Pusēm savstarpēji vienojoties, bet, ja vienoties nav iespējams, strīdus jautājumi izskatāmi Latvijas Republikas normatīvajos aktos noteiktajā kārtībā.
- 6.3. PUSES nav atbildīgas par LĪGUMĀ noteikto saistību neizpildi un neizpildes dēļ radītajiem zaudējumiem, ja tas noticis nepārvaramas varas apstākļu dēļ, piemēram, dabas stihija, ugunsgrēks, sociālie konflikti, kā arī jaunu normatīvo aktu ieviešana, kas ierobežo vai aizliedz Līgumā paredzēto darbību. Par līgumsaistību izpildes neiespējamību nepārvaramas varas apstākļu dēļ viena PUSE rakstiski informē otru 7 (septiņu) dienu laikā pēc šo apstākļu iestāšanās, ko apliecina kompetenta institūcija, un, ja nepieciešams, vienojas par turpmāku LĪGUMA izpildes kārtību vai izbeigšanu. Minēto apstākļu iestāšanās jāpierāda tai PUSEI, kura uz tiem atsaucas.

7. CITI NOTEIKUMI

- 7.1. Domstarpības un strīdus jautājumus, kas starp Pusēm radušies Līguma noteikumu izpildīšanas laikā, Puses cenšas atrisināt savstarpēju sarunu ceļā. Ja domstarpības un strīdus jautājumi paliek noregulēti pārrunu ceļā, ieinteresētā Puse savu tiesību aizsardzībai var vērsties tiesā.
- 7.2. Ja kāds no LĪGUMA noteikumiem zaudē spēku, tas neietekmē pārējo LĪGUMA noteikumu spēkā esamību.
- 7.3. Ja kāda no PUSĒM maina LĪGUMĀ minētos rekvizītus, tai 5 (piecu) darba dienu laikā rakstiski jāinformē otra PUSE, pretējā gadījumā tā sedz visus zaudējumus, kas nodarīti otrai PUSEI ar nosacījuma neizpildi.
- 7.4. Visi paziņojumi, brīdinājumi un atgādinājumi tiek nosūtīti uz LĪGUMĀ norādītajām PUŠU adresēm.
- 7.5. Visiem jautājumiem, kas nav noregulēti LĪGUMĀ, PUSES piemēro Latvijas Republikā spēkā esošos normatīvos aktus.

Šis dokuments ir parakstīts ar drošu elektronisko parakstu un satur laika zīmogu

7.6. Ja IZNOMĀTĀJS tiek reorganizēts vai likvidēts vai NOMNIEKAM ir saistību un tiesību pārņēmējs, Līgums paliek spēkā un tā noteikumi ir saistoši PUSES tiesību pārņēmējam.

7.7. LĪGUMS sagatavots uz ___ (_____) lapām un pielikumiem uz ___ (_____) lapām 2 (divos) eksemplāros, no kuriem viens – NOMNIEKAM, otrs – IZNOMĀTĀJAM. Abiem LĪGUMA eksemplāriem ir vienāds juridiskais spēks.

7.8. LĪGUMAM kā neatņemama tā sastāvdaļa pievienoti pielikumi:

7.8.1. 1. pielikums – shēma uz 1 lp.;

7.8.2. 2. pielikums – Tukuma novada domes Īpašuma apsaimniekošanas un privatizācijas komisijas _____ lēmuma Nr. __ noraksts uz _ (_____) lp.;

7.8.3. 3. pielikums – Zemes gabala nodošanas un pieņemšanas akts uz 1 lp.

7.8.4. 4. pielikums – Zemes gabala nodošanas un pieņemšanas akts (LĪGUMA izbeigšanas gadījumā) uz 1 lp.

8. PUŠU REKVIZĪTI UN PARAKSTI

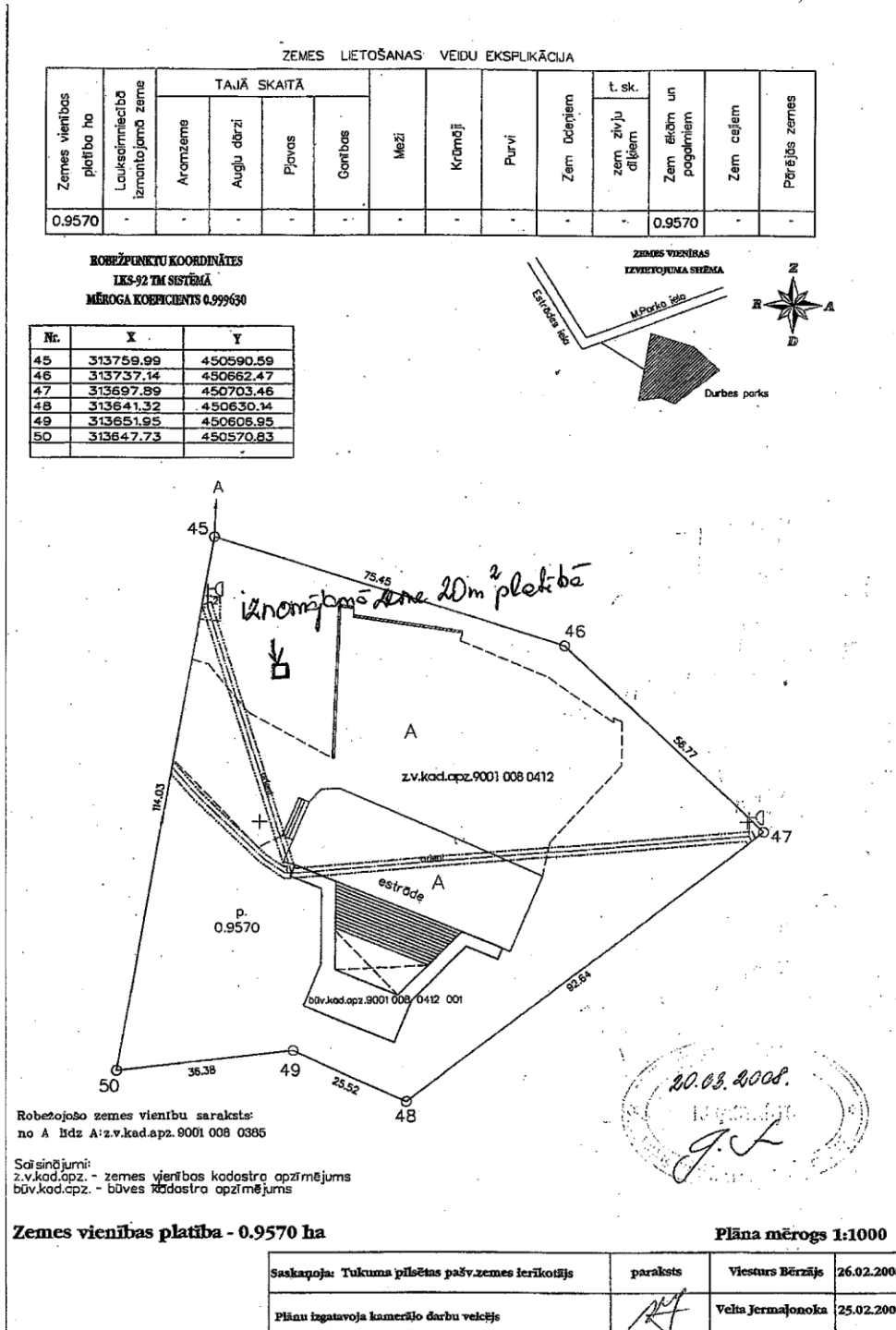
IZNOMĀTĀJS	NOMNIEKS
------------	----------

Domes priekšsēdētājs

G. Važa

4. pielikums

Nomas tiesību izsoles noteikumiem Nr. 74
Zemes vienības ar kadastra apzīmējumu
9001 008 0412 daļai ar kopējo platību 20 m², kas
atrodas nekustamajā īpašumā M.Parka ielā 3,
Tukumā, Tukuma novadā



Domes priekšsēdētājs

G. Važa

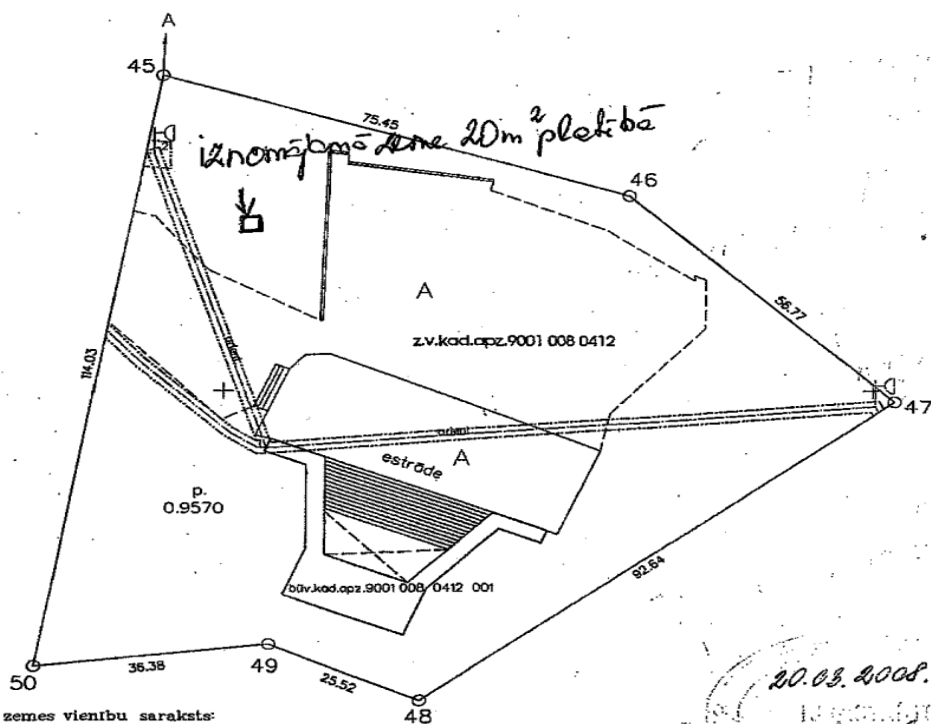
Šis dokuments ir parakstīts ar drošu elektronisko parakstu un satur laika zīmogu

ZEMES LIETOŠANAS VEIDU EKSPLIKĀCIJA

Zemes vienības platība ha	Lauksaimniecībā izmantojamā zeme	TALAJĀ SKAITĀ				Meži	Krāmnēji	Purvi	Zem bēdējiem	t. sk. zem zivju dīķiem	Zem ēkām un pogorliem	Zem ceļiem	Pārējās zemes
		Aromzeme	Augļu dārzeņi	Pļavas	Gorbības								
0.9570	-	-	-	-	-	-	-	-	-	-	0.9570	-	-

ROBEŽPUNKTU KOORDINĀTES
LKS-92 TM SISTĒMĀ
MĒROGA KOEFICIENTS 0.999630

Nr.	X	Y
45	313759.99	450590.59
46	313737.14	450662.47
47	313697.99	450703.46
48	313641.32	450630.14
49	313651.95	450606.95
50	313647.73	450570.63



Robežojamo zemes vienību saraksts:
no A līdz A: z.v.kad.apz. 9001 008 0385

Saīsinājumi:
z.v.kad.apz. - zemes vienības kadastra apzīmējums
būv.kad.apz. - būves kadastra apzīmējums

20.03.2008.
G. Važa

Zemes vienības platība - 0.9570 ha

Plāna mērogs 1:1000

Saskaņoja: Tukuma pilsētas pašv.zemes ierīkotājs	paraksts	Viesturs Bērziņš	26.02.2008
Plānu izgatavoja kamerālo darbu veicējs	<i>[Signature]</i>	Valta Jermaļonoka	25.02.2008

Domes priekšsēdētājs

G. Važa

3. pielikums
Zemes nomas līgumam Nr. _____

Zemes gabala nodošanas un pieņemšanas akts

Tukumā, 2023. gada _____

Tukuma novada pašvaldība, reģistrācijas Nr. 90000050975, juridiskā adrese Talsu iela 4, Tukums, Tukuma novads, LV-3101, Tukuma novada pašvaldības izpilddirektora vietnieka Egīla Dudes personā, kurš rīkojas saskaņā ar Pašvaldību likuma 22. panta pirmās daļas 1. punktu un 7. punktu, un Tukuma novada domes 2023. gada 30. marta saistošo noteikumu Nr. 6 “Tukuma novada pašvaldības nolikums” 43.1. un 43.16. apakšpunktu, no vienas puses, un

_____, reģistrācijas numurs _____, juridiskā adrese (turpmāk – NOMNIEKS), tās personā, kurš/a rīkojas saskaņā ar _____, no otras puses, abi kopā saukti – PUSES,

pamatojoties uz Zemes nomas līguma, kas noslēgts 2023. gada _____, 2.1.1. un 2.5.1. apakšpunktu, savā starpā, no brīvas gribas, bez viltus, maldības un spaidiem, paraksta zemes gabala nodošanas un pieņemšanas aktu (turpmāk – Akts)

1. parakstot Aktu, IZNOMĀTĀJS nodod un NOMNIEKS pieņem lietošanā un nomā zemes vienību ar kadastra apzīmējumu 9001 008 0412 daļu ar kopējo platību 20 m² (sakarū aparātūras izvietojumam) un inženierbūves (režģots tornis) ar kadastra apzīmējumu 9001 008 0412 002 daļu telekomunikāciju antenas izvietojumam (turpmāk – zemes gabals);

2. zemes gabals NOMNIEKAM ir zināms un ierādīts.

NODOD

PIEŅEM

Domes priekšsēdētājs

G. Važa

4. pielikums
Zemes nomas līgumam Nr. _____

Zemes gabala nodošanas un pieņemšanas akts

Tukumā, 2023. gada _____

Tukuma novada pašvaldība, reģistrācijas Nr. 90000050975, juridiskā adrese Talsu iela 4, Tukums, Tukuma novads, LV-3101, Tukuma novada pašvaldības izpilddirektora vietnieka Egīla Dudes personā, kurš rīkojas saskaņā ar Pašvaldību likuma 22. panta pirmās daļas 1. punktu un 7. punktu, un Tukuma novada domes 2023. gada 30. marta saistošo noteikumu Nr. 6 “Tukuma novada pašvaldības nolikums” 43.1. un 43.16. apakšpunktu, no vienas puses, un

_____, reģistrācijas numurs _____, juridiskā adrese (turpmāk – NOMNIEKS), tās personā, kurš/a rīkojas saskaņā ar _____, no otras puses, abi kopā saukti – PUSES,

pamatojoties uz Zemes nomas līguma, kas noslēgts 2023. gada _____, 2.2.4. apakšpunktu, savā starpā, no brīvas gribas, bez viltus, maldības un spaidiem, paraksta zemes gabala nodošanas un pieņemšanas aktu (turpmāk – Akts):

1. parakstot Aktu, NOMIEKS nodod un IZNOMĀTĀJS pieņem zemes vienību ar kadastra apzīmējumu 9001 008 0412 daļu ar kopējo platību 20 m² (sakarū aparātūras izvietojšanai) un inženierbūves (režģots tornis) ar kadastra apzīmējumu 9001 008 041 002 daļu telekomunikāciju antenas izvietojšanai (turpmāk – zemes gabals);

2. parakstot Aktu, Puses apliecina, ka visas LĪGUMA saistība ir izpildītas, tai skaitā NOMNIEKS veicis visus maksājumus un parādu saistību pret IZNOMĀTĀJU nepastāv;

3. zemes gabals IZNOMĀTĀJAM nodots atbilstoši Zemes nomas līguma nosacījumiem.

NODOD

PIEŅEM

Domes priekšsēdētājs

G. Važa