

1. pielikums

Tukuma novada domes 26.03.2026. lēmumam Nr. TND/1-1.1/26/114 “Par lokālplānojuma izstrādes uzsākšanu Engures novada teritorijas plānojuma grozījumiem (administratīvajai teritorijai līdz 2021. gada 1. jūlijam) zemes vienībām ar kadastra apzīmējumiem 9050 006 0321, 9050 006 0292 un 9050 006 0320, Ķesterciemā, Engures pagastā, Tukuma novadā (prot. Nr. 3, 7. §)

Darba uzdevums lokālplānojuma izstrādei

1. Normatīvie akti un dokumenti lokālplānojuma izstrādei

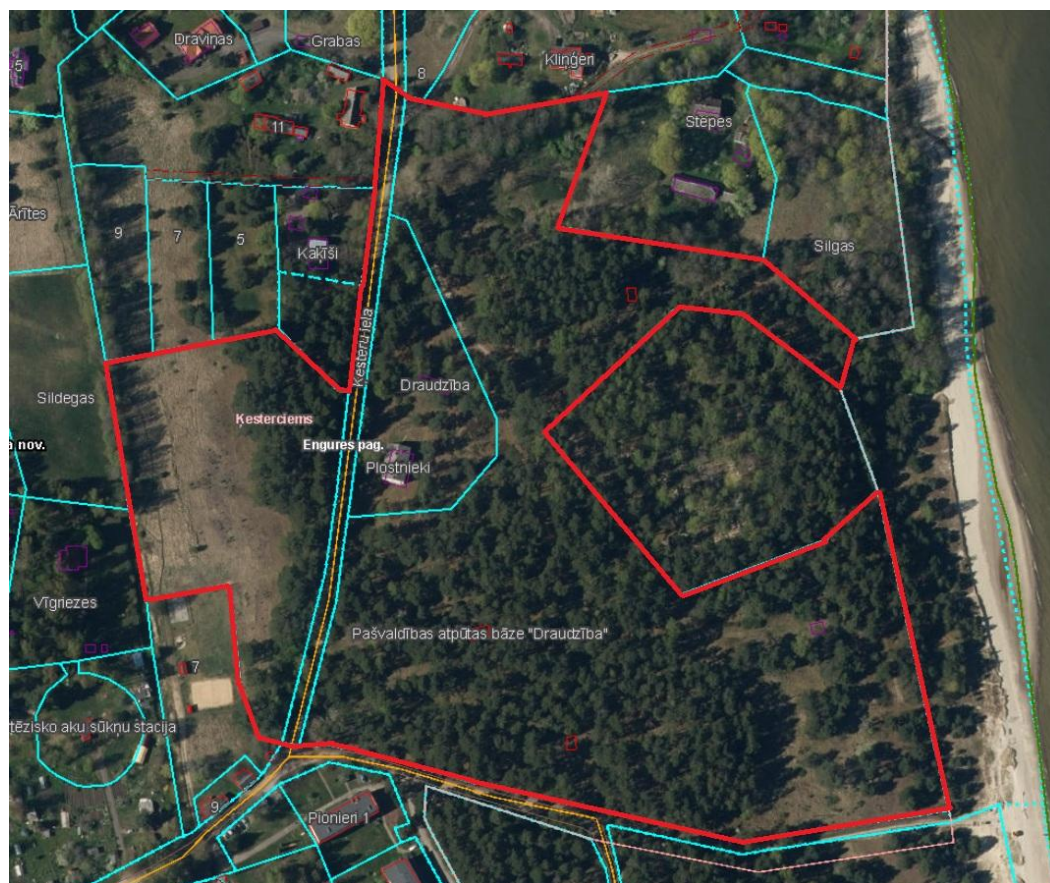
- 1.1. Teritorijas attīstības plānošanas likums.
- 1.2. Dokumentu juridiskā spēka likums.
- 1.3. Aizsargjoslu likums.
- 1.4. Likums “Par ietekmes uz vidi novērtējumu”.
- 1.5. Ministru kabineta 2014. gada 14. oktobra noteikumi Nr. 628 “Noteikumi par pašvaldību teritorijas attīstības plānošanas dokumentiem” (turpmāk – MK noteikumi Nr. 628).
- 1.6. Ministru kabineta 2013. gada 30. aprīļa noteikumi Nr. 240 “Vispārīgie teritorijas plānošanas, izmantošanas un apbūves noteikumi” (turpmāk – MK Noteikumi Nr. 240).
- 1.7. Ministru kabineta 2014. gada 8. jūlija noteikumi Nr. 392 “Teritorijas attīstības plānošanas informācijas sistēmas noteikumi” (turpmāk – MK Noteikumi Nr. 392).
- 1.8. Ministru kabineta 2018. gada 4. septembra noteikumi Nr. 558 “Dokumentu izstrādāšanas un noformēšanas kārtība”.
- 1.9. Tukuma novada ilgtspējīgas attīstības stratēģija 2022.–2042. gadam.
- 1.10. Tukuma novada teritorijas plānojums 2011.–2023. gadam (Tukuma novada domes 2022. gada 26. janvāra saistošie noteikumi Nr. 10 “Grozījumi Tukuma novada domes 2012. gada 26. aprīļa saistošajos noteikumos Nr. 12 “Tukuma novada teritorijas izmantošanas un apbūves noteikumi”) (turpmāk – Tukuma novada teritorijas plānojums).

2. Lokālplānojuma izstrādes pamatojums

Lokālplānojuma izstrādes mērķis ir noteikt minētajām zemes vienībām funkcionālo zonu “Mazstāvu dzīvojamās apbūves teritorija (DzM)”, detalizējot plānotās apbūves izvietojuma nosacījumus, nosakot prasības dabas vērtību un aizsargājamo biotopu aizsardzībai un saglabāšanai, sniedzot risinājumus apbūves teritoriju inženiertehniskajai sagatavošanai, transporta un inženiertehniskās infrastruktūras nodrošinājumam, vienlaikus izvērtējot dabas teritoriju saglabāšanas iespējas un tām nosakot atbilstošu funkcionālo zonu.

3. Lokālplānojuma teritorija

Zemes vienības ar kadastra apzīmējumiem 9050 006 0321, 9050 006 0292, 9050 006 0320 un daļa no zemes vienības ar kadastra apzīmējumu 9050 006 0123, aptuveni 0,45 ha platībā, Ķesterciemā, Engures pagastā, Tukuma novadā



4. Lokālplānojuma izstrādes uzdevums:

- 4.1. Veikt Engures novada teritorijas plānojuma grozījumus, nosakot teritorijas funkcionālās zonas, saskaņā ar darba uzdevuma 2. punktu, ņemot vērā MK noteikumu Nr. 240 un MK noteikumu Nr. 628 prasības. Lokālplānojuma teritorijā precizēt Engures novada teritorijas plānojumā noteiktās aizsargjoslas un citus izmantošanas aprobežojumus atbilstoši Aizsargjoslu likumam.
- 4.2. Saņemt no Valsts vides dienesta atbilstošu lēmumu par Stratēģiskā ietekmes uz vidi novērtējuma piemērošanas nepieciešamību lokālplānojuma izstrādei.
- 4.3. Lokālplānojumu izstrādāt, izmantojot teritorijas attīstības plānošanas informācijas sistēmu (turpmāk – TAPIS), ievērojot MK noteikumu Nr. 392 prasības.
- 4.4. Izstrādāt lokālplānojuma paskaidrojuma rakstu, ņemot vērā darba uzdevuma 5.1. apakšpunkta prasības.
- 4.5. Izstrādāt lokālplānojuma grafisko daļu, ņemot vērā darba uzdevuma 5.2. apakšpunkta prasības.
- 4.6. Izstrādāt lokālplānojuma teritorijas izmantošanas un apbūves noteikumus, ņemot vērā darba uzdevuma 5.3. apakšpunkta prasības, nosakot teritorijas izmantošanas nosacījumus un apbūves parametrus (apbūves intensitāti, brīvās zaļās teritorijas rādītāju, apbūves blīvumu, zemes vienību minimālo platību, apbūves maksimālo augstumu u. c.), kā arī citas prasības, aprobežojumus un nosacījumus, ņemot vērā teritorijas īpatnības un specifiku.
- 4.7. Izvērtēt esošās inženiertehniskās infrastruktūras nodrošinājuma atbilstību teritorijas perspektīvajai attīstībai un noteikt nepieciešamo perspektīvo inženiertīklu un būvju izvietojumu.

5. Prasības lokālplānojuma izstrādei:

5.1. Paskaidrojuma raksts:

- 5.1.1. teritorijas plānojuma grozījumu nepieciešamības pamatojums un lokālplānojuma risinājumu apraksts;
- 5.1.2. teritorijas pašreizējās izmantošanas apraksts un teritorijas attīstības nosacījumi;
- 5.1.3. teritorijas attīstības mērķis un uzdevumi;

- 5.1.4. risinājumu saistība ar piegulošo teritoriju;
- 5.1.5. plānoto apgrūtinājumu un aizsargjoslu apkopojums.
- 5.2. Grafiskā daļa:
 - 5.2.1. lokālplānojuma grafisko daļu sagatavo uz aktuālākās topogrāfiskās pamatnes atbilstoši nepieciešamajam mērogam;
 - 5.2.2. teritorijas funkcionālā zonējuma plāns, kurā:
 - 5.2.2.1. noteiktas funkcionālās zonas un apakšzonas, ja nepieciešams;
 - 5.2.2.2. attēlotas esošās aizsargjoslas un apgrūtinājumi;
 - 5.2.2.3. ietverta apgrūtinājumu eksplikācija, precizējot minētos rādītājus un to aizņemtās platības (servitūti, būvlaides u. c.);
 - 5.2.2.4. ietverta teritorijas izvietojuma shēma un pieņemtie apzīmējumi.
 - 5.2.3. Transporta attīstības plāns, kurā
 - 5.2.3.1. Piekļuves nodrošināšanai paredzēt atsevišķi izdalāmas zemes vienības, kas nosakāmas kā transporta infrastruktūras teritorijas, kuru robežām jāsakrīt ar ielas sarkanajām līnijām vismaz 12 m platumā, maksimāli veidojot pieslēgumus pie esošajām un plānotajām pašvaldības ielām;
 - 5.2.3.2. Saglabāt piekļuvi nekustamā īpašuma “Ķesterciema kapi” Engures pagastā, zemes vienībai ar kadastra apzīmējumu 9050 006 0249 atbilstoši Engures novada teritorijas plānojumā noteiktajām sarkanajām līnijām, izdalot to kā atsevišķu zemes vienību.
 - 5.2.3.3. Sniegts ielu šķērsprofila priekšlikums, paredzot perspektīvo plānotajai apbūvei un ielu ekspluatācijai nepieciešamo inženierkomunikāciju izvietojumu (ūdensvads un kanalizācija, elektroapgāde, virszemes ūdeņu novadīšana, ielu apgaismojums u. c. pēc nepieciešamības);
 - 5.2.3.4. Sagatavota transporta un gājēju kustības organizācijas shēma;
 - 5.2.3.5. Jaunveidojamās ielas plānotas tā, lai tās nodrošinātu optimālu Lokālplānojuma teritorijas pārvaldību (ielu un inženiertīklu uzturēšanas un apsaimniekošanas, atkritumu savākšana, operatīvo dienestu transporta piekļūšana);
 - 5.2.4. Zemes ierīcības priekšlikuma plāns.
 - 5.3. Teritorijas izmantošanas un apbūves noteikumos noteikt teritorijas izmantošanas nosacījumus un apbūves parametrus, kā arī citas prasības, aprobežojumus un nosacījumus, ņemot vērā teritorijas īpatnības, specifiku.
 - 5.4. Teritorijas izmantošanas un apbūves noteikumos iekļaut detalizētu lokālplānojuma īstenošanas kārtību.
 6. **Institūcijas, no kurām nepieciešams saņemt nosacījumus lokālplānojuma izstrādei un atzinumus par izstrādātajām lokālplānojuma redakcijām:**
 - 6.1. Valsts vides dienests.
 - 6.2. Dabas aizsardzības pārvalde.
 - 6.3. Veselības inspekcija.
 - 6.4. SIA “Sadales tīkls”.
 - 6.5. SIA “Baltlains”(pēc vajadzības).
 - 6.6. Valsts ugunsdzēsības un glābšanas dienests.
 - 6.7. Engures pagasta pārvalde.
 7. **Prasības lokālplānojuma publiskajai apspriešanai, plānotie sabiedrības līdzdalības veidi:**
 - 7.1. Izstrādāto lokālplānojuma redakciju kopā ar sagatavoto ziņojumu iesniedz izskatīšanai Tukuma novada domei, kura pieņem lēmumu par lokālplānojuma redakcijas nodošanu publiskajai apspriešanai un institūciju atzinumu saņemšanai saskaņā ar Ministru kabineta noteikumos noteikto kārtību un termiņiem.
 - 7.2. Publisko apspriešanu organizē saskaņā ar normatīvajiem aktiem.

- 7.3. Ne vēlāk kā divas dienas pirms publiskās apspriešanas izsludināšanas lokālpilnojuma izstrādātājs iesniedz izstrādes vadītājam divas publiskās apspriešanas planšetes izvietošanai pašvaldībā, kā arī sagatavo vienu laminētu informatīvos plakātu izvietošanai publiskā ārtelpā.
- 7.4. Lokālpilnojuma publiskās apspriešanas laikā organizē lokālpilnojuma publiskās apspriešanas sanāksmi.
- 7.5. Pēc publiskās apspriešanas beigām tiek apkopoti tās rezultāti Ministru kabineta noteikumu noteiktajā kārtībā un termiņos.

8. Lokālpilnojuma noformēšana:

- 8.1. Lokālpilnojumam jābūt izstrādātam valsts valodā un noformētam datorizdrukā uz A4 formāta lapām. Ja nepieciešams, ilustrāciju un grafisko pielikumu lapas var būt A3 vai citā formātā.
- 8.2. Lokālpilnojuma projekta redakcijas materiāli iesniedzami elektroniski;
- 8.3. Teksta daļa sagatavojama *.docx formātā;
- 8.4. grafiskā daļa – *.pdf, kā arī digitālie vektordati iesniedzami *.shp vai *.dwg formātā;
- 8.5. lokālpilnojumu sagatavot un ievietot TAPIS sistēmā;
- 8.6. visu grafiskās daļas rasējumu lapu labajā apakšējā stūrī jābūt rakstlaukumam, kurā norāda šādu informāciju – pasūtītājs, izstrādātājs, lokālpilnojuma nosaukums, rasējuma lapas nosaukums, kopējais lapu skaits daļā, lapas numurs pēc kārtas, koordinātu sistēma un tīkls, mērogs, kā arī pilnojuma izstrādātāja, grafiskās daļas izstrādātāja uzvārds);
- 8.7. Lokālpilnojuma un grafiskās daļas kartēs un plānos obligāti norāda lietotos (nosacītos) apzīmējumus.

9. Lokālpilnojuma izstrādes laiks

Ja divu gadu laikā no līguma par lokālpilnojuma izstrādi un finansēšanu parakstīšanas Tukuma novada pašvaldībā netiek iesniegts lokālpilnojuma projekts vai pārskats par lokālpilnojuma izstrādes norisi, Tukuma novada dome ir tiesīga izskatīt jautājumu par lokālpilnojuma izstrādes pārtraukšanu.

Domes priekšsēdētājs

Gundars Važa